



# แผนปฏิบัติการ ประจำปีงบประมาณ พ.ศ. 2566



สำนักบริหารและพัฒนาวิชาการ  
มหาวิทยาลัยขอนแก่น



043-202428



reg@kku.ac.th

## คำนำ

สำนักบริหารและพัฒนาวิชาการ ได้ดำเนินการบริหารงานในรูปแบบของการจัดทำโครงการที่กำหนดเป้าหมาย ตัวชี้วัด และผลผลิต ผลลัพธ์ของโครงการ ซึ่งเป็นการดำเนินการภายใต้แผนยุทธศาสตร์การบริหารมหาวิทยาลัยขอนแก่น พ.ศ.2563-2566

การจัดทำงบประมาณโครงการแบบบูรณาการและจัดทำแผนกลยุทธ์บริหารสำนักบริหารและพัฒนาวิชาการ เพื่อให้สอดคล้องกับยุทธศาสตร์มหาวิทยาลัย โดยสำนักบริหารและพัฒนาวิชาการได้นำแนวทางดังกล่าวมาจัดทำแผนงบประมาณเชิงยุทธศาสตร์ ที่จัดทำภายใต้แนวทางระบบงบประมาณแบบมุ่งเน้นผลงานตามยุทธศาสตร์เชื่อมโยงกับการบริหารราชการแผ่นดิน เพื่อให้มีการกำกับติดตามและประเมินผลสัมฤทธิ์ (Performance) ของผลผลิตและเป้าหมายตัวชี้วัดต่าง ๆ ของหน่วยงาน การดำเนินงานตามภารกิจในแต่ละโครงการ/กิจกรรม สำนักบริหารและพัฒนาวิชาการแบ่งความรับผิดชอบตามส่วนงาน 4 ส่วนงาน เพื่อรวบรวมจัดทำและเป็นผู้รับผิดชอบโครงการ/กิจกรรมในภาพรวม โดยมุ่งเน้นการเป็นองค์กรชั้นนำด้านการบริการระบบทะเบียนและสนับสนุนการจัดการศึกษา

แผนปฏิบัติราชการ ประจำปีงบประมาณ 2566 นี้จะบรรลุวัตถุประสงค์ตามเป้าหมายได้ด้วยความร่วมมือร่วมใจของบุคลากรในสำนักบริหารและพัฒนาวิชาการที่เกี่ยวข้องในการดำเนินการ

ผู้อำนวยการสำนักบริหารและพัฒนาวิชาการ  
มิถุนายน

## สารบัญ

|   | หน้า      |
|---|-----------|
| คำนำ  | ก         |
| สารบัญ  | ข         |
| สารบัญภาพ   | ง         |
| สารบัญตาราง   | จ         |
| <b>ส่วนที่ 1 บทนำ</b>   | <b>1</b>  |
| 1.1 ความเป็นมา  | 1         |
| 1.2 หน้าที่ความรับผิดชอบของสำนักบริหารและพัฒนาวิชาการ                         | 1         |
| 1.3 โครงสร้างองค์กร   | 7         |
| 1.4 โครงสร้างอัตรากำลัง   | 10        |
| 1.5 กระบวนการจัดทำแผนปฏิบัติการ ประจำปีงบประมาณ พ.ศ.2566                      | 13        |
| 1.6 การวิเคราะห์ปัจจัยภายในและภายนอกของสำนักบริหารและพัฒนาวิชาการ             | 17        |
| 1.7 บริบทเชิงกลยุทธ์  | 23        |
| <b>ส่วนที่ 2 แผนปฏิบัติการ ประจำปีงบประมาณ พ.ศ.2566</b>                       | <b>25</b> |
| 2.1 ปณิธาน วัฒนธรรมองค์กร และค่านิยม  | 25        |
| 2.2 วิสัยทัศน์  | 25        |
| 2.3 พันธกิจ   | 25        |
| 2.4 โครงสร้างและความเชื่อมโยงทางยุทธศาสตร์การบริหารสำนักบริหารและพัฒนาวิชาการ | 25        |
| 2.5 ค่านิยม (Values) และวัฒนธรรมองค์กร (Organization Culture)                 | 28        |
| 2.6 IT Strategy Roadmap สำนักบริหารและพัฒนาวิชาการ มหาวิทยาลัยขอนแก่น         | 29        |
| 2.7 สรุปรายละเอียดแผนปฏิบัติการ ประจำปีงบประมาณ พ.ศ. 2566                     | 30        |
| - ประเด็นยุทธศาสตร์ ที่ 1   | 30        |
| - ประเด็นยุทธศาสตร์ ที่ 2   | 36        |
| - ประเด็นยุทธศาสตร์ ที่ 3   | 39        |
| 2.9 สรุปงบประมาณที่ใช้ในแผนปฏิบัติการ ประจำปีงบประมาณ พ.ศ.2566                | 43        |
| สำนักบริหารและพัฒนาวิชาการ  |           |

## สารบัญ (ต่อ)

|  | หน้า |
|--|------|
| <b>ภาคผนวก</b>   | 44   |
| ก. ความสัมพันธ์ระหว่างยุทธศาสตร์มหาวิทยาลัยกับยุทธศาสตร์สำนักบริหารและพัฒนาวิชาการ | 45   |
| ข. คำสั่งแต่งตั้งคณะกรรมการจัดทำ (ร่าง) แผนยุทธศาสตร์และแผนปฏิบัติการสำนักฯ        | 49   |

## สารบัญภาพ

|  | หน้า |
|--|------|
| ภาพที่ 1.1 โครงสร้างสำนักบริหารและพัฒนาวิชาการ   | 7    |
| ภาพที่ 1.2 แสดงโครงสร้างภาระงานสำนักบริหารและพัฒนาวิชาการ  | 8    |
| ภาพที่ 1.3 แสดงโครงสร้างอัตรากำลัง   | 9    |
| ภาพที่ 1.4 แสดงโครงสร้างอัตรากำลังกองบริหารงานสำนักฯ   | 11   |
| ภาพที่ 1.5 แสดงโครงสร้างอัตรากำลังศูนย์ทดสอบความฉลาดในการเรียนรู้<br>ภาคตะวันออกเฉียงเหนือ สำนักบริหารและพัฒนาวิชาการ (NETSAT) | 12   |
| ภาพที่ 1.4 แสดงกระบวนการ ขั้นตอนการวางแผน ของสำนักบริหารและพัฒนาวิชาการ  | 16   |
| ภาพที่ 2.1 โครงสร้างและความเชื่อมโยงยุทธศาสตร์การบริหารสำนักบริหารพัฒนาวิชาการ   | 26   |
| ภาพที่ 2.2 ค่านิยม และวัฒนธรรมองค์กร   | 28   |
| ภาพที่ 2.3 IT Strategy Roadmap สำนักบริหารและพัฒนาวิชาการ  | 29   |

## สารบัญตาราง

|   | หน้า |
|---|------|
| ตารางที่ 1.1 จำนวนบุคลากร สำนักบริหารและพัฒนาวิชาการ จำแนกตามอายุตัว<br>อายุราชการ วุฒิการศึกษา และระดับตำแหน่ง | 10   |
| ตารางที่ 1.2 กระบวนการวางแผนกลยุทธ์   | 13   |
| ตารางที่ 1.3 จุดแข็งที่สำคัญจากการวิเคราะห์รายงานสำนักฯและการรับฟังเสียงเครือข่ายส่วนงาน<br>และหน่วยงาน         | 17   |
| ตารางที่ 1.4 จุดอ่อน ประเด็นข้อเสนอเพื่อเป็นแนวทางการพัฒนาและปรับปรุง   | 17   |
| ตารางที่ 1.5 ปัจจัยขับเคลื่อนที่ได้จากการวิเคราะห์ปัจจัยภายนอกด้วยเครื่องมือ PESTEL                             | 20   |
| ตารางที่ 1.6 ความท้าทาย ความได้เปรียบ และโอกาสเชิงกลยุทธ์ที่สำคัญที่มีผลต่อการบรรลุวิสัยทัศน์                   | 24   |
| ตารางที่ 2.1 กลยุทธ์และเป้าหมายเชิงกลยุทธ์ ประเด็นยุทธศาสตร์ที่ 1   | 30   |
| ตารางที่ 2.2 สรุปรายละเอียดแผนปฏิบัติการ ประเด็นยุทธศาสตร์ที่ 1   | 31   |
| ตารางที่ 2.3 กลยุทธ์และเป้าหมายเชิงกลยุทธ์ ประเด็นยุทธศาสตร์ที่ 2   | 36   |
| ตารางที่ 2.4 สรุปรายละเอียดแผนปฏิบัติการ ประเด็นยุทธศาสตร์ที่ 2   | 37   |
| ตารางที่ 2.5 กลยุทธ์และเป้าหมายเชิงกลยุทธ์ ประเด็นยุทธศาสตร์ที่ 3   | 39   |
| ตารางที่ 2.6 สรุปรายละเอียดแผนปฏิบัติการ ประเด็นยุทธศาสตร์ที่ 3   | 40   |
| ตารางที่ 2.7 สรุปงบประมาณที่ใช้ในแผนปฏิบัติการ ประจำปีงบประมาณ พ.ศ.2566<br>สำนักบริหารและพัฒนาวิชาการ           | 43   |

## ส่วนที่ 1

### บทนำ

#### 1. สำนักบริหารและพัฒนาวิชาการ (Bureau of Academic Administration and Development)

##### 1.1 ความเป็นมา

สำนักทะเบียนและประมวลผลจัดตั้งขึ้นตามพระราชกฤษฎีกาเมื่อวันที่ 18 มีนาคม 2537 ต่อมา พ.ศ.2548 มีการรวมสำนักทะเบียนและประมวลผลและกองบริการการศึกษาเข้าด้วยกันเพื่อเพิ่มประสิทธิภาพการดำเนินงานและรองรับภารกิจที่เพิ่มขึ้น และเมื่อปี พ.ศ.2558 มีพระราชกฤษฎีกาจัดตั้งส่วนราชการ ในมหาวิทยาลัยขอนแก่น ตามพระราชบัญญัติ มหาวิทยาลัยขอนแก่น พ.ศ.2558 โดยให้สำนักทะเบียนและประมวลผล ใช้ชื่อว่า สำนักบริหารและพัฒนาวิชาการ เป็นส่วนงานเทียบเท่าคณะโดยมีภาระหน้าที่เพื่อให้ บริการและสนับสนุนการจัดการศึกษาของมหาวิทยาลัยขอนแก่น และจากประกาศมหาวิทยาลัยขอนแก่น (ฉบับที่ 2736/2561) เรื่อง การแบ่งหน่วยงานและหน่วยงานย่อยภายใน สำนักบริหารและพัฒนาวิชาการ ประกาศ ณ วันที่ 3 ตุลาคม 2561 โดยให้กองบริหารงานสำนักบริหารและพัฒนาวิชาการ ประกอบด้วย (1) งานบริการและทะเบียนการศึกษา (2) งานบริหารและสารสนเทศ (3) งานรับเข้าและการตลาด และ (4) งาน หลักสูตรและสหกิจศึกษา และปัจจุบันมีการจัดตั้งศูนย์ทดสอบความฉลาดในการเรียนรู้ ภาค ตะวันออกเฉียงเหนือ สำนักบริหารและพัฒนาวิชาการ (NETSAT) เป็นหน่วยงานสนับสนุนภารกิจและ ยุทธศาสตร์ ภายในสำนักบริหารและพัฒนาวิชาการ จากประกาศมหาวิทยาลัยขอนแก่น (ฉบับที่ 1258/2564) เรื่อง จัดตั้งศูนย์ทดสอบความฉลาดในการเรียนรู้ ภาคตะวันออกเฉียงเหนือ สำนักบริหารและพัฒนาวิชาการ มีการแบ่งหน่วยงานย่อย เป็น 4 ฝ่าย ได้แก่ ฝ่ายการผลิตแบบทดสอบและการวัดประมวลผล ฝ่ายบริหารการจัด สอบและการตลาด ฝ่ายเทคโนโลยีสารสนเทศและระบบฐานข้อมูล และฝ่ายอำนวยการ ดังแสดงในภาพที่ 1.1

##### 1.2 หน้าที่ความรับผิดชอบของสำนักบริหารและพัฒนาวิชาการ

หน่วยงานภายในสำนักบริหารและพัฒนาวิชาการ มีดังนี้

##### กองบริหารงานสำนักบริหารและพัฒนาวิชาการ

###### 1.2.1 งานบริการและทะเบียนการศึกษา (Education Service and Registration Division)

###### 1) ด้านทะเบียนประวัตินักศึกษาและศิษย์เก่า

มีภารกิจและหน้าที่ในการออกรหัสประจำตัวนักศึกษาและนักศึกษาโครงการแลกเปลี่ยน มหาวิทยาลัยขอนแก่น การดำเนินการเพื่อรายงานตัวเข้าเป็นนักศึกษา การขึ้นทะเบียนนักศึกษาใหม่ระดับปริญญาตรีและระดับบัณฑิตศึกษา การขอย้ายคณะหรือสาขาวิชาหรือโอนย้ายสถาบัน การตรวจสอบการผันสภาพการเป็นนักศึกษา การตรวจสอบความถูกต้องของข้อมูลผู้สำเร็จการศึกษา และการรายงานสถานภาพ นักศึกษา

## 2) การตรวจสอบและติดตามข้อมูลผลการศึกษา

มีภารกิจและหน้าที่ในการประมวลผลและตรวจสอบความถูกต้องของค่าคะแนนเฉลี่ยสะสมของนักศึกษาทุกภาคการศึกษา/ปีการศึกษา การจัดการด้านเอกสารหลักฐานผลการศึกษา การให้บริการด้านข้อมูลผลการศึกษาและรายงานสรุปข้อมูลสถิติผลการศึกษาให้ผู้เกี่ยวข้อง เช่น นักศึกษา อาจารย์ผู้สอน ผู้ปกครอง ผู้บริหาร การตรวจสอบความถูกต้องของค่าคะแนนเฉลี่ยสะสมของนักศึกษาก่อนเสนอสภามหาวิทยาลัยเพื่ออนุมัติปริญญา การตรวจสอบความถูกต้องของชื่อ-สกุล คณะ สาขาวิชา ของผู้ขอสำเร็จการศึกษา

## 3) การอุทธรณ์โทษทางวิชาการและบริหารจัดการข้อร้องเรียน

มีภารกิจและหน้าที่ในการดำเนินการด้านการขออุทธรณ์ลงโทษทางวิชาการของนักศึกษาตามคำสั่งลงโทษของมหาวิทยาลัย และการบริหารจัดการข้อร้องเรียนของสำนัก ฯ

## 4) การให้บริการทางการศึกษา

มีภารกิจและหน้าที่ในการให้บริการนักศึกษาด้านออกเอกสารสำคัญทางการศึกษาให้นักศึกษาและศิษย์เก่า การจัดทำบัตรประจำตัวนักศึกษา การประสานงานพิธีพระราชทานปริญญาบัตร การตรวจสอบคุณสมบัติ การให้บริการและประสานงานกับบุคคลภายนอกทำงานในลักษณะบริการแบบเบ็ดเสร็จ ณ จุดเดียว (One Stop Service)

### 1.2.2 งานบริหารและสารสนเทศ (Administration and Information Division)

มีภารกิจและหน้าที่ ดังนี้

#### 1) ด้านแผนยุทธศาสตร์และการประกันคุณภาพ

ด้านแผนยุทธศาสตร์ ประกอบด้วย การรวบรวมและวิเคราะห์ข้อมูลหรือปัจจัยต่าง ๆ เพื่อการจัดทำแผนยุทธศาสตร์และแผนปฏิบัติการทั้งในระยะสั้นและระยะยาวขององค์กร ตลอดจนการวิเคราะห์ข้อมูลจากงานการเงินเพื่อจัดทำงบประมาณ แผนอัตรากำลัง แผนกลยุทธ์และโครงการ การรวบรวมข้อมูลเพื่อติดตามและการประเมินผลโครงการและการดำเนินงานตามกลยุทธ์ การจัดทำรายงานผลการดำเนินงาน รายงานผลการปฏิบัติงานตามแผนการบริหารจัดการองค์กรที่ดี การประเมินคุณธรรมและความโปร่งใสในการดำเนินงานของหน่วยงานของภาครัฐ (ITA) รายงานผลการดำเนินงานตามคำรับรองการปฏิบัติงาน การจัดทำ การควบคุมภายในและรายงานผลควบคุมภายใน การจัดทำแผนพัฒนาองค์กร และรายงานผลอื่น ๆ ตามที่นโยบายกำหนด

ด้านการประกันคุณภาพ ประกอบด้วย การรวบรวมข้อมูล การวิเคราะห์ การติดตามการดำเนินงานตามข้อกำหนดต่าง ๆ ตามเกณฑ์รางวัลคุณภาพแห่งชาติและเกณฑ์ที่มหาวิทยาลัยกำหนด การบริหารจัดการความเสี่ยงและการจัดการข้อร้องเรียน การประเมินความพึงพอใจและรับฟังเสียงของผู้รับบริการและผู้มีส่วนได้ส่วนเสีย การจัดทำรายงานการประเมินและประกันคุณภาพ เช่น การประกันคุณภาพภายใน รายงานการประเมินตนเอง รายงานผลการดำเนินงานประจำปี การจัดเตรียมข้อมูลเพื่อใช้ในการรายงานด้าน QS University Rankings การจัดการความรู้ รวมถึงการสนับสนุนการดำเนินงานด้านการวิจัยสถาบันของสำนัก ฯ



## 2) ด้านการบริหารและธุรการ

มีภารกิจและหน้าที่ดำเนินงานจัดการด้านงานสารบรรณและเอกสาร การจัดการประชุม งานเลขานุการผู้บริหาร การประสานงานทั่วไประหว่างสำนัก ฯ กับหน่วยงานทั้งภายในภายนอก การจัดกิจกรรมทั่วไป การบริการยานพาหนะและอาคารสถานที่

## 3) ด้านทรัพยากรบุคคล

มีภารกิจและหน้าที่ดำเนินงานด้านทรัพยากรบุคคล เช่น การดำเนินงานเพื่อสรรหาและคัดเลือกบุคลากร การจัดเตรียมข้อมูลด้านบุคคลเพื่อใช้ในการบริหารงาน เช่น การประเมินผลการปฏิบัติงาน สวัสดิการ และการฝึกอบรม การสนับสนุนการจัดทำแผนกลยุทธ์ด้านการทรัพยากรบุคคล

## 4) ด้านคลังและพัสดุ

มีภารกิจและหน้าที่ด้านการจัดการเงินและบัญชีตามที่มหาวิทยาลัยกำหนด เช่น การตรวจสอบเพื่อการขออนุมัติใช้เงินและเบิกจ่ายเงิน การรับชำระเงินค่าธรรมเนียมการศึกษาและค่าเอกสารทางการศึกษา การนำส่งเงิน การควบคุมใบเสร็จรับเงิน การจัดการด้านการเงินทุนการศึกษา กยศ/กรอ. ทุนการศึกษาอื่น จัดทำงบการเงิน การบันทึกบัญชี การจัดชุดเอกสารเบิกจ่ายเงินส่งกองคลัง การขอเงินคืนนักศึกษา การจัดทำสรุปลงและนำส่งเงินกองคลัง การจัดทำบัญชีแยกประเภท การจัดทำรายงานงบการเงินและการทำบัญชี และการจัดทำรายงานการเงินประจำเดือน การจัดสรรค่าธรรมเนียมการศึกษา ดำเนินการจัดสรรค่าธรรมเนียมการศึกษา เช่น ค่าลงทะเบียน ตามเกณฑ์การจัดสรรที่มหาวิทยาลัยกำหนด เพื่อเสนอมหาวิทยาลัยและคณะให้ตรวจสอบและเพื่อการขออนุมัติตัดโอนงบประมาณต่อไป โดยจัดสรรภาคการศึกษา ละ 2 ครั้ง

ด้านพัสดุ มีภารกิจและหน้าที่ดำเนินงานด้านการจัดซื้อ การจัดจ้างพัสดุ การบริหารจัดการด้านพัสดุ การให้บริการและควบคุมการเบิกใช้วัสดุ การจัดทำทะเบียนและการจำหน่าย/บริจาคครุภัณฑ์ การบำรุงซ่อมแซมรักษาพัสดุ/ครุภัณฑ์ การรายงานพัสดุดังเหลือประจำปี การจัดการสาธารณูปโภค ได้แก่ ระบบไฟฟ้า ประปา ลิฟต์ เครื่องปรับอากาศ

### 1.2.3 งานรับเข้าและการตลาด (Admission and Marketing Division)

#### 1) การรับบุคคลเข้าศึกษา

ในมหาวิทยาลัยขอนแก่นระดับปริญญาตรี มีภารกิจและหน้าที่ในการสนับสนุนการรับบุคคลเข้าศึกษา การจัดทำแผนการรับนักศึกษา การดำเนินการรับสมัคร การประกาศผลคะแนน การจัดส่งสอบสัมภาษณ์ การประกาศผู้มีสิทธิ์เข้าศึกษา และการรายงานตัวของผู้สิทธิ์เข้าศึกษา และการประสานงานเพื่อดำเนินการสนับสนุนการจัดสอบ TGAT/TPAT, O-NET, A-Level

#### 2) ด้านสารสนเทศการรับเข้าศึกษา

มีภารกิจในการศึกษา รวบรวม วิเคราะห์ จัดทำสถิติด้านการรับเข้าศึกษา การจัดทำฐานข้อมูลโรงเรียนและข้อมูลอื่นที่จำเป็นและเกี่ยวข้อง การจัดทำข้อมูลสารสนเทศด้านการรับเข้าศึกษา และการนำเสนอสารสนเทศเพื่อการตัดสินใจให้กับผู้บริหาร

### 3) การตลาด

มีภารกิจในการศึกษาและวิเคราะห์ข้อมูลทางการตลาดที่เกี่ยวข้องสำหรับการรับเข้าศึกษาในระดับปริญญาตรี การจัดทำแผนงานโครงการหรือกิจกรรมเพื่อการประชาสัมพันธ์และสร้างความผูกพันกับลูกค้าตามกลุ่มเป้าหมายที่กำหนด ตลอดจนการวิจัยตลาดร่วมกับคณะวิชา และการสร้างความร่วมมือกับลูกค้า ลูกค้าในอนาคต หรือผู้มีส่วนได้ส่วนเสีย เช่น ครูแนะแนว ผู้ปกครอง โรงเรียน เป็นต้น

### 4) ด้านเทคโนโลยีสารสนเทศและวิทยาการข้อมูล

มีภารกิจและหน้าที่ในการจัดการด้านโครงสร้างพื้นฐานของระบบเทคโนโลยีสารสนเทศ และระบบเครือข่ายของระบบทะเบียน การสร้างนวัตกรรมด้านเทคโนโลยีสารสนเทศเพื่อการบริหารและบริหารงานองค์กร การปรับปรุงและบำรุงรักษาโปรแกรมและฐานข้อมูลทะเบียนนักศึกษา การพัฒนาและให้บริการข้อมูลสารสนเทศด้านระบบทะเบียนนักศึกษา การบริการจัดทำสื่อ การประชาสัมพันธ์ข้อมูลข่าวสารขององค์กร การดูแลรักษาฐานโสตทัศนอุปกรณ์ การพัฒนาและดูแลเว็บไซต์ การจัดอบรมด้านเทคโนโลยีสารสนเทศ และการให้บริการและให้คำปรึกษาด้านเทคโนโลยีสารสนเทศ เช่น การลงโปรแกรมระบบ Back office ให้คณะ/หน่วยงาน ระบบโทรศัพท์ ระบบกล้องวงจรปิด ระบบสแกนลายนิ้วมือ คีย์การ์ด เป็นต้น

## 1.2.4 งานหลักสูตรและสหกิจศึกษา (Curriculum and Co-operative Education Division)

### 1) สนับสนุนการบริหารหลักสูตร

มีภารกิจและหน้าที่ในการสนับสนุนการดำเนินการของการขออนุมัติเพื่อเปิด ปรับปรุง หรือ ปิดหลักสูตร/รายวิชา การขออนุมัติเปลี่ยนแปลงเรื่องต่าง ๆ ในหลักสูตร สนับสนุนและส่งเสริมการดำเนินการของคณะวิชาในการดำเนินงานตามกรอบมาตรฐานคุณวุฒิระดับอุดมศึกษาและการประกันคุณภาพหลักสูตร การตรวจสอบเพื่อเสนอขออนุมัติเทียบเท่าหรือเทียบโอนรายวิชาในหลักสูตร การประสานงานเสนอหลักสูตรต่อคณะกรรมการกลั่นกรองหลักสูตร/ผู้ทรงคุณวุฒิภายนอก ตลอดจนการแจ้งมติและจัดทำสรุปมติที่ประชุมให้คำแนะนำปรึกษาและข้อเสนอแนะแก่คณาจารย์/เจ้าหน้าที่คณะในการจัดทำหลักสูตรของมหาวิทยาลัย การจัดทำคำสั่งแต่งตั้งอาจารย์ผู้รับผิดชอบหลักสูตรและอาจารย์ประจำหลักสูตร การจัดทำคู่มือนักศึกษาระดับปริญญาตรี (มข.5) การจัดทำฐานข้อมูลทะเบียนหลักสูตรและรายวิชา จัดทำโปรแกรมฐานข้อมูลหลักสูตรมหาวิทยาลัยขอนแก่นตามกรอบมาตรฐานระดับอุดมศึกษา ฯ (TQF) และปรับปรุงฐานข้อมูลคลังหน่วยกิตมหาวิทยาลัยขอนแก่น (Credit Bank)

### 2) ด้านทะเบียนนักศึกษา

มีภารกิจและหน้าที่ในการจัดการด้านการลงทะเบียนของนักศึกษา การขอลงทะเบียนกรณีพิเศษ การตรวจสอบการเทียบโอนรายวิชา การลงทะเบียนมากกว่าหรือน้อยกว่ากำหนด การขออนุญาตรายวิชา การจัดทำปฏิทินการศึกษา การจัดทำตารางสอนตารางสอบ การจัดการศึกษาภาคการศึกษาพิเศษ การตัดยอดหนี้ค่าธรรมเนียมการศึกษา การจัดการเรื่องการขอผ่อนผันค่าชำระค่าธรรมเนียมการศึกษาและค่าธรรมเนียมครึ่งราคา การประสานงานกับคณะวิชาด้านการจัดการวิชาการพื้นฐานและเรียนร่วม การประสานงานเครือข่ายระบบทะเบียนมหาวิทยาลัยขอนแก่น และสนับสนุนการพัฒนาเทคโนโลยีสารสนเทศด้านระบบทะเบียน

### 3) ด้านสนับสนุนการจัดการศึกษา

มีภารกิจและหน้าที่ดำเนินการสนับสนุนกระบวนการจัดการประชุมคณะกรรมการสภาวิชาการ เช่น การทำปฏิทินการประชุม การติดต่อประสานงานคณะกรรมการ การจัดเตรียมและจัดทำเอกสารประกอบการประชุม การบันทึกและการรายงานผลการประชุม การแจ้งมติที่ประชุม การประสานงานคณะวิชา ตลอดจนการจัดการด้านการเงินที่เกี่ยวข้องกับสภาวิชาการ การเตรียมร่างและระเบียบว่าด้วยการศึกษา

### 4) การดำเนินงานด้านสหกิจศึกษานานาชาติ

มีภารกิจและหน้าที่ในการดำเนินงานด้านกระบวนการสหกิจศึกษานานาชาติ เช่น การจัดทำแผนงานเพื่อขออนุมัติงบประมาณ การให้คำปรึกษา เผยแพร่ข้อมูลสหกิจศึกษาสหกิจศึกษานานาชาติร่วมกับคณะสาขาวิชาและสถานประกอบการ ถ่ายทอดความรู้ การปฐมนิเทศและการเตรียมความพร้อมของนักศึกษา การคัดเลือกนักศึกษาสหกิจศึกษา การจัดอบรมหลักสูตรคณาจารย์นิเทศสหกิจศึกษา การจัดโครงการประกวดและแสดงผลงานสหกิจศึกษาระดับเครือข่าย การประสานงานกับสำนักงานคณะกรรมการการอุดมศึกษาเพื่อรับนโยบายถ่ายทอดไปยังเครือข่าย การจัดทำคู่มือสหกิจศึกษา การประสานโครงการทดสอบวัดระดับความรู้ภาษาอังกฤษให้นักศึกษาสหกิจศึกษา การจัดประชุมคณะกรรมการส่งเสริมและประสานงานสหกิจศึกษา มหาวิทยาลัยขอนแก่น การสร้างความร่วมมือกับสถานประกอบการ และการประสานเครือข่ายสหกิจศึกษาของสถาบันการศึกษาภาคตะวันออกเฉียงเหนือตอนบน

## ศูนย์ทดสอบความฉลาดในการเรียนรู้ ภาคตะวันออกเฉียงเหนือ

### สำนักบริหารและพัฒนาวิชาการ (NETSAT)

เป็นหน่วยงานประเภทสนับสนุนภารกิจและยุทธศาสตร์สำนักบริหารและพัฒนาวิชาการ หน้าที่ประเมินความฉลาดและความสามารถในการเรียนรู้ของนักเรียนระดับมัธยมศึกษาตอนปลายสำหรับเตรียมความพร้อมของการเข้าสู่การจัดการศึกษาในระดับอุดมศึกษา และเป็นหน่วยงานกลางเพื่อผลักดัน ส่งเสริมและสนับสนุนให้เกิดการปรับปรุงและพัฒนาวิธีการจัดการเรียนการสอนในสถานศึกษาระดับมัธยมศึกษาที่ให้เกิดการเปลี่ยนแปลงไปสู่การเรียนการสอน การวัดและประเมินผลที่มุ่งเน้นสมรรถนะและความสามารถในการเรียนรู้ มีการแบ่งหน่วยงานย่อย เป็น 4 ฝ่าย ได้แก่ ฝ่ายการผลิตแบบทดสอบและการวัดประมวลผล ฝ่ายบริหารการทดสอบและการตลาด ฝ่ายเทคโนโลยีสารสนเทศและระบบฐานข้อมูล และฝ่ายอำนวยการ ดังนี้

**1) ฝ่ายการผลิตแบบทดสอบและการวัดประมวลผล** มีภารกิจและหน้าที่ดำเนินการการผลิตแบบทดสอบ เครื่องมือวัดและประมวลผล คลังข้อสอบ วิจัยและพัฒนาแบบทดสอบ เครื่องมือวันและประมวลผล การพัฒนาเครือข่ายเพื่อสร้างเครื่องมือและประมวลผล

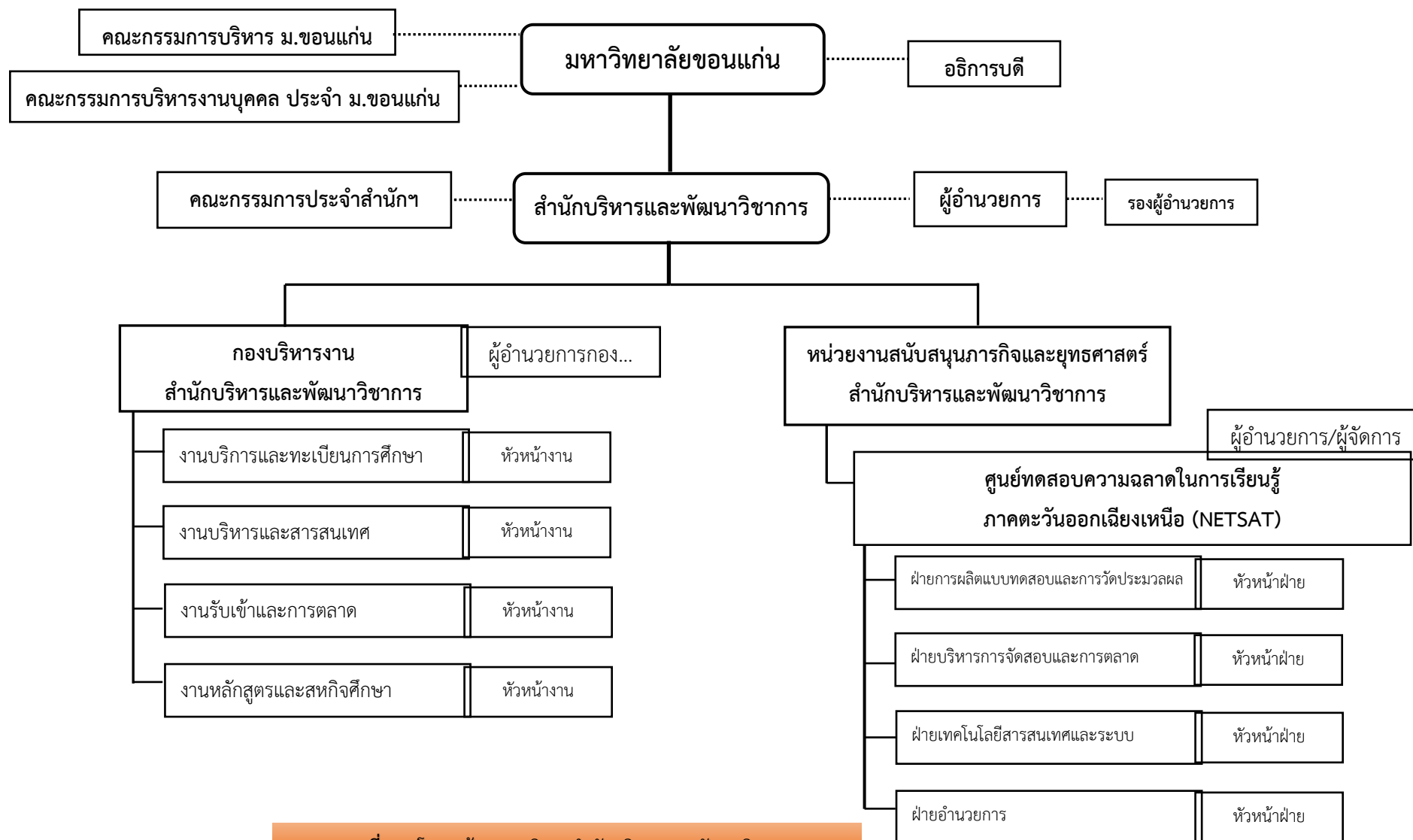
**2) ฝ่ายบริหารการทดสอบและการตลาด** มีภารกิจและหน้าที่ดำเนินการบริหารจัดการการทดสอบ การจัดหาและประสานงานเครือข่ายเพื่อการทดสอบ การประชาสัมพันธ์และการตลาด วิจัยและพัฒนาการบริหารการทดสอบ

**3) ฝ่ายเทคโนโลยีสารสนเทศและระบบฐานข้อมูล** มีภารกิจและหน้าที่ดำเนินการพัฒนาระบบเทคโนโลยีสารสนเทศและระบบฐานข้อมูล บริหารจัดการระบบเทคโนโลยีสารสนเทศและระบบฐานข้อมูล วิจัยและพัฒนาระบบเทคโนโลยีสารสนเทศและระบบฐานข้อมูล

**4) ฝ่ายอำนวยการ** มีภารกิจและหน้าที่ดำเนินการด้านการเงินและการบัญชี การพัสดุ ธุรการและสารบรรณ แผนงานและพัฒนาคุณภาพ และประสานงานการดำเนินการของศูนย์ ฯ

## 1.3 โครงสร้างองค์กร

## 1.3.1 โครงสร้างการบริหารสำนักบริหารและพัฒนาวิชาการ

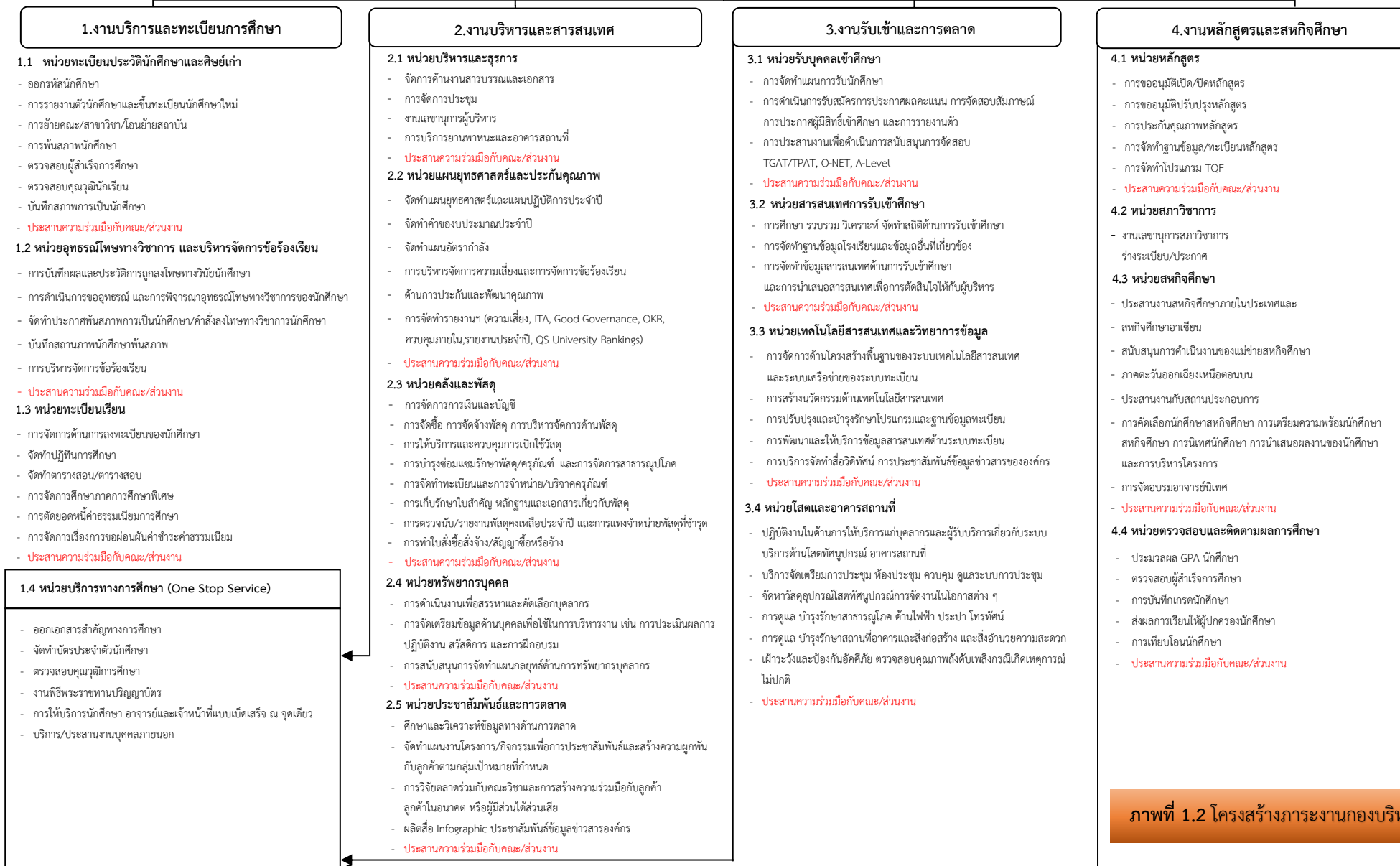
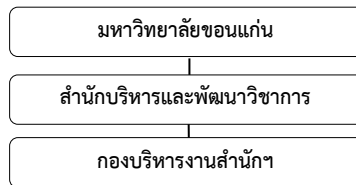


ภาพที่ 1.1 โครงสร้างการบริหารสำนักบริหารและพัฒนาวิชาการ

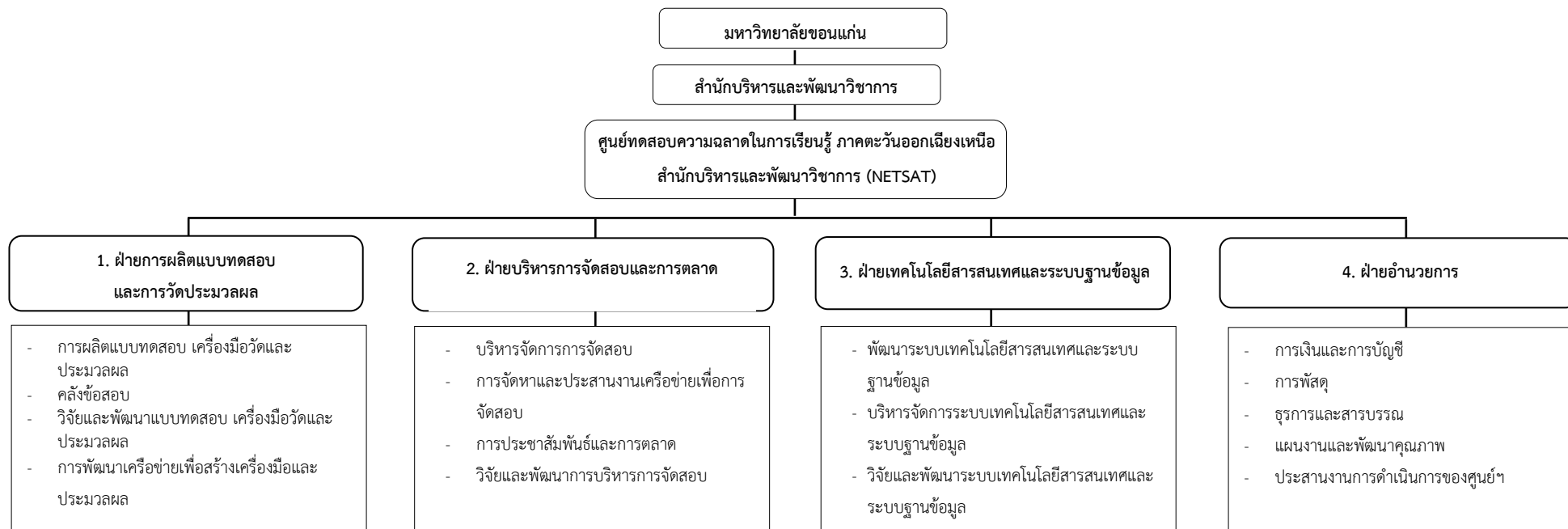
แผนปฏิบัติการ สำนักบริหารและพัฒนาวิชาการ ประจำปีงบประมาณ พ.ศ.2566

1.3.2 โครงสร้างภาระงานสำนักบริหารและพัฒนาวิชาการ

1.3.2.1 โครงสร้างภาระงานกองบริหารงานสำนักฯ



## 1.3.2.2 โครงสร้างภาระงานศูนย์ทดสอบความฉลาดในการเรียนรู้ ภาคตะวันออกเฉียงเหนือ สำนักบริหารและพัฒนาวิชาการ (NETSAT)



ภาพที่ 1.3 แสดงโครงสร้างภาระงานศูนย์ทดสอบความฉลาดในการเรียนรู้ ภาคตะวันออกเฉียงเหนือ สำนักบริหารและพัฒนาวิชาการ (NETSAT)

### 1.4 โครงสร้างอัตรากำลัง

สำนักบริหารและพัฒนาวิชาการ มีผู้อำนวยการกองบริหารงานสำนัก และบุคลากร ทั้งสิ้น จำนวน 53 อัตรา จำแนกตามประเภทตำแหน่ง ดังนี้ (1) ผู้บริหาร จำนวน 1 อัตรา คิดเป็นร้อยละ 1.92 (2) พนักงานมหาวิทยาลัยเปลี่ยนสถานภาพ จำนวน 13 อัตรา คิดเป็นร้อยละ 25.00 (3) พนักงานมหาวิทยาลัย (งบประมาณแผ่นดิน) จำนวน 25 อัตรา คิดเป็นร้อยละ 48.07 (4) พนักงานมหาวิทยาลัย (งบประมาณเงินรายได้) จำนวน 3 อัตรา คิดเป็นร้อยละ 5.76 (5) ลูกจ้างประจำ 1 อัตรา คิดเป็นร้อยละ 1.92 และ (6) ลูกจ้างชั่วคราว จำนวน 9 อัตรา คิดเป็นร้อยละ 17.30 จำแนกตามวุฒิการศึกษา ได้ดังนี้ 1) ระดับปริญญาโท จำนวน 17 อัตรา 2) ระดับปริญญาตรี จำนวน 30 อัตรา และ 3) ต่ำกว่าระดับปริญญาตรี จำนวน 5 อัตรา ในส่วนของพนักงานมหาวิทยาลัยเปลี่ยนสถานภาพได้รับตำแหน่งชำนาญการพิเศษ จำนวน 3 อัตรา ได้รับตำแหน่งชำนาญการ จำนวน 7 อัตรา จากจำนวน 13 อัตรา และพนักงานมหาวิทยาลัย (งบประมาณแผ่นดิน) ได้รับตำแหน่งชำนาญการ จำนวน 12 อัตรา จากจำนวน 25 อัตรา ดังแสดงในตารางที่ 1.1

**ตารางที่ 1.1** จำนวนบุคลากร สำนักบริหารและพัฒนาวิชาการ จำแนกตามอายุตัว อายุราชการ วุฒิการศึกษา และระดับตำแหน่ง

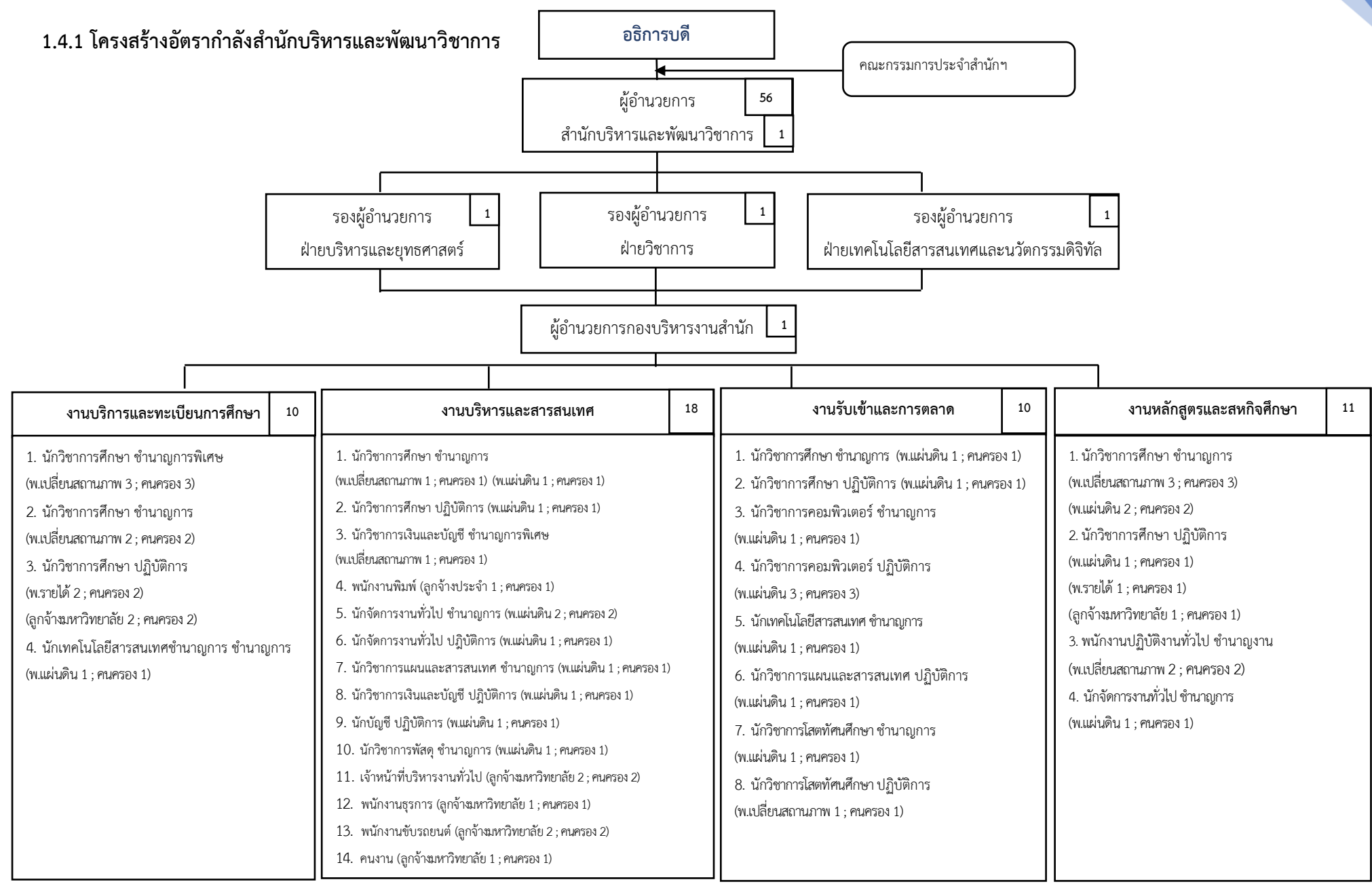
| สายสนับสนุน                                 | จำนวน<br>(คน) | ร้อยละ     | อายุตัว (ปี) |        |        | อายุราชการ (ปี) |        |        | วุฒิการศึกษา         |             |              | ชำนาญการ<br>พิเศษ | ชำนาญการ    |              |
|---|---------------|------------|--------------|--------|--------|-----------------|--------|--------|----------------------|-------------|--------------|-------------------|-------------|--------------|
|   |               |            | ต่ำสุด       | สูงสุด | เฉลี่ย | ต่ำสุด          | สูงสุด | เฉลี่ย | ต่ำกว่า<br>ป.ตรี     | ป.ตรี       | ป.โท         |                   |             |              |
| 1. ผู้บริหาร                                | 1             | 1.92       | 58           | 58     | 58     | 30              | 30     | 30     | -                    | 1           | -            |                   |             |              |
| 2. พนักงาน<br>มหาวิทยาลัยเปลี่ยน<br>สถานภาพ | 13            | 25.00      | 47           | 58     | 43     | 24              | 37     | 23     | -                    | 6           | 7            | 3                 | 7           |              |
| 3. พนักงาน<br>มหาวิทยาลัย<br>(งบแผ่นดิน)    | 25            | 48.07      | 27           | 48     | 41     | 2               | 14     | 11     | -                    | 16          | 9            | -                 | 12          |              |
| 4. พนักงาน<br>มหาวิทยาลัย<br>(เงินรายได้)   | 3             | 5.76       | 28           | 36     | 33     | 1               | 1      | 1      | -                    | 2           | 1            | -                 | -           |              |
| 5. ลูกจ้างประจำ                             | 1             | 1.92       | 54           | 54     | 54     | 27              | 27     | 27     | 1                    | -           | -            | -                 | -           |              |
| 6. ลูกจ้างชั่วคราว                          | 9             | 17.30      | 24           | 59     | 30     | 1               | 26     | 9      | 4                    | 5           | -            | -                 | -           |              |
| <b>รวม</b>                                  | <b>52</b>     | <b>100</b> |              |        |        |                 |        |        | <b>5</b>             | <b>30</b>   | <b>17</b>    | <b>3</b>          | <b>19</b>   |              |
|   |               |            |              |        |        |                 |        |        | <b>คิดเป็นร้อยละ</b> | <b>2.60</b> | <b>57.69</b> | <b>32.69</b>      | <b>5.76</b> | <b>36.53</b> |

ที่มา : หน่วยทรัพยากรบุคคล ข้อมูล ณ วันที่ 22 พ.ย.2565



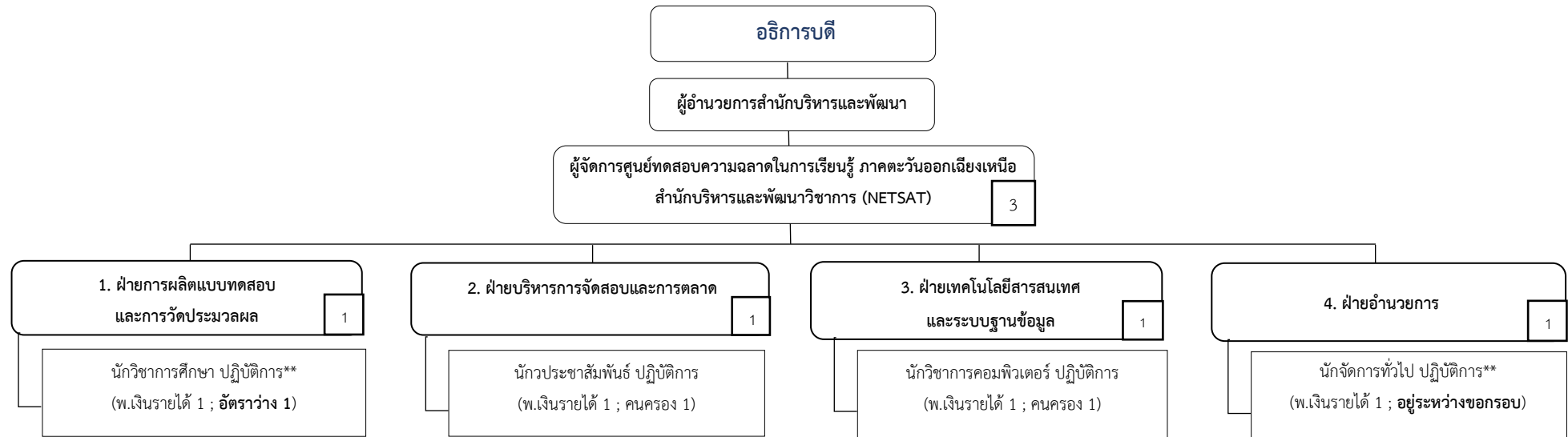
แผนปฏิบัติการ สำนักบริหารและพัฒนาวิชาการ ประจำปีงบประมาณ พ.ศ.2566

1.4.1 โครงสร้างอัตรากำลังสำนักบริหารและพัฒนาวิชาการ



ภาพที่ 1.4 แสดงโครงสร้างอัตรากำลังกองบริหารงานสำนักฯ

แผนปฏิบัติการ สำนักบริหารและพัฒนาวิชาการ ประจำปีงบประมาณ พ.ศ.2566



\*\*หมายเหตุ : อยู่ระหว่างดำเนินการจัดสอบ 1 อัตรา, อยู่ระหว่างขอรอบอัตรากำลัง 1 อัตรา

ภาพที่ 1.5 แสดงโครงสร้างอัตรากำลังศูนย์ทดสอบความฉลาดในการเรียนรู้ ภาคตะวันออกเฉียงเหนือ สำนักบริหารและพัฒนาวิชาการ (NETSAT)

## 1.5 กระบวนการจัดทำแผนปฏิบัติการ ประจำปีงบประมาณ พ.ศ.2566

### 1) กระบวนการจัดทำแผนกลยุทธ์ (Strategy Development Process)

สำนักฯได้กำหนดกระบวนการจัดทำแผนกลยุทธ์ขององค์กรเป็น 6 ขั้นตอนตามตารางที่ 1.2 โดยมีเป้าหมายสูงสุดคือการบรรลุวิสัยทัศน์ สำนักฯให้ความสำคัญต่อความท้าทายเชิงกลยุทธ์ เสริมสร้างความสำเร็จได้เปรียบเชิงกลยุทธ์ โอกาสเชิงกลยุทธ์ตามที่ระบุ และมีการทบทวนกระบวนการจัดทำกลยุทธ์ทุกปี ซึ่งผู้บริหารและบุคลากรได้ร่วมกันจัดทำโดยการประชุมระดมความคิดของผู้ที่เกี่ยวข้องเพื่อทำการวิเคราะห์จุดแข็ง จุดอ่อน โอกาส และภาวะคุกคาม (SWOT analysis) ผลการดำเนินงานของปีงบประมาณที่ผ่านมา ข้อตกลงการปฏิบัติราชการระหว่างมหาวิทยาลัยและสำนักฯ การวิเคราะห์ทิศทางและนโยบายของมหาวิทยาลัย ตามแผนยุทธศาสตร์การบริหารมหาวิทยาลัยขอนแก่น พ.ศ.2563-2566 แผนปฏิบัติการ 4 ปี พ.ศ. 2563-2566 มหาวิทยาลัยขอนแก่น กรอบแนวทางการจัดทำแผนปฏิบัติการประจำปีงบประมาณ 2566 ของมหาวิทยาลัยขอนแก่น กรอบแนวทางการบริหารสำนักบริหารและพัฒนาวิชาการ แผนปฏิบัติการ 4 ปี พ.ศ.2566-2569 สำนักบริหารและพัฒนาวิชาการ และการรับฟังความคิดเห็นของผู้รับบริการ ผู้มีส่วนได้ส่วนเสียหรือคู่ความร่วมมือ และบุคลากรในสำนักฯ เพื่อนำข้อมูลไปวิเคราะห์และจัดทำแผนกลยุทธ์

ตารางที่ 1.2 กระบวนการวางแผนกลยุทธ์

| ขั้นตอน   | รายละเอียด   | ระยะเวลา    | ผู้รับผิดชอบหลัก  |
|---|--|-------------|---|
| 1. การวิเคราะห์จุดแข็ง จุดอ่อน โอกาส และภาวะคุกคาม (SWOT analysis) สภาพแวดล้อมที่มีผลกระทบต่อองค์กร ผลการดำเนินงานที่ผ่านมา ทิศทางและนโยบาย มหาวิทยาลัย และอื่น ๆ | ปัจจัยที่มีผลกระทบต่อ การดำเนินการของสำนักฯ ทั้งจากภายนอกและภายใน รวมถึง ผลงานของสำนักฯ                                | ม.ค.-มี.ค.  | - คณะผู้บริหารสำนัก<br>- คณะกรรมการบริหารสำนักฯ<br>- บุคลากรสำนักฯ    |
| 2. การรับฟังเสียงและวิเคราะห์ ข้อมูลสารสนเทศ  | จำนวน 3 กลุ่ม คือ<br>1. ผู้รับบริการ<br>2. ผู้มีส่วนได้ส่วนเสีย<br>3. คู่ความร่วมมือหรือพันธมิตร                       | ก.พ.- เม.ย. | - คณะกรรมการบริหารความ เสี่ยง การควบคุมภายใน และการจัดการข้อร้องเรียน |
| 3. ทบทวนวิสัยทัศน์ พันธกิจ ค่านิยม ปรับปรุงเป้าหมายตัวชี้วัด จัดทำแผนกลยุทธ์และแผนปฏิบัติการ  | ทิศทางกลยุทธ์ เป้าหมายและ แผนปฏิบัติการ<br>- วิสัยทัศน์ พันธกิจ<br>- ประเด็นกลยุทธ์<br>- รายละเอียดโครงการและตัวชี้วัด | พ.ค.-มี.ย.  | - คณะผู้บริหารสำนัก<br>- คณะกรรมการบริหารสำนักฯ<br>บุคลากรสำนักฯ      |
| 4. เสนอความเห็นชอบ  | - เสนอความเห็นชอบต่อ คณะกรรมการประจำสำนักฯ   | มี.ย.-ก.ย.  | - ผู้อำนวยการ   |

| ขั้นตอน                       | รายละเอียด  | ระยะเวลา   | ผู้รับผิดชอบหลัก  |
|-------------------------------|---|--|---|
|                               | - คณะกรรมการบริหาร<br>มหาวิทยาลัยและสภา<br>มหาวิทยาลัยให้ความเห็นชอบ<br>และอนุมัติแผนปฏิบัติการ   |  |   |
| 5. การถ่ายทอดแผนสู่การปฏิบัติ | - การถ่ายทอดแผนและตัวชี้วัด<br>ให้แก่กลุ่มงานและบุคลากร<br>- ผู้รับผิดชอบโครงการนำไป<br>ดำเนินงาน | ต.ค.   | - ผู้อำนวยการ<br>- รองผู้อำนวยการฝ่ายบริหาร<br>และยุทธศาสตร์                        |
| 6. การติดตามและประเมินผล      | - ประเมินผลการดำเนินงาน   | ทุก 3 เดือน<br>และรายงาน<br>ผลตามที่<br>มหาวิทยาลัย<br>กำหนด | - คณะผู้บริหาร<br>- คณะกรรมการบริหารสำนักฯ<br>- เจ้าหน้าที่งานแผนละประกัน<br>คุณภาพ |

## 2) การนำกลยุทธ์ไปปฏิบัติ (Strategy Implementation)

### การจัดทำแผนปฏิบัติการและการถ่ายทอดสู่การปฏิบัติ (Action Plan Development and Deployment)

(1) **การจัดทำแผนปฏิบัติการ (Action Plan Development)** การนำกลยุทธ์ไปสู่การปฏิบัติโดยผู้ที่ได้รับมอบหมายจะต้องไปจัดทำรายละเอียดของโครงการหรือกิจกรรมพร้อมงบประมาณ และบรรจุในแผนปฏิบัติการตามกรอบระยะเวลาที่กำหนด เพื่อให้การดำเนินงานเป็นในทิศทางเดียวกันและสอดคล้องกัน

(2) **การนำแผนปฏิบัติการไปปฏิบัติ (Action Plan Implementation)** การถ่ายทอดเป้าประสงค์ ตัวชี้วัด และค่าเป้าหมายตามยุทธศาสตร์และกลยุทธ์สู่บุคลากร

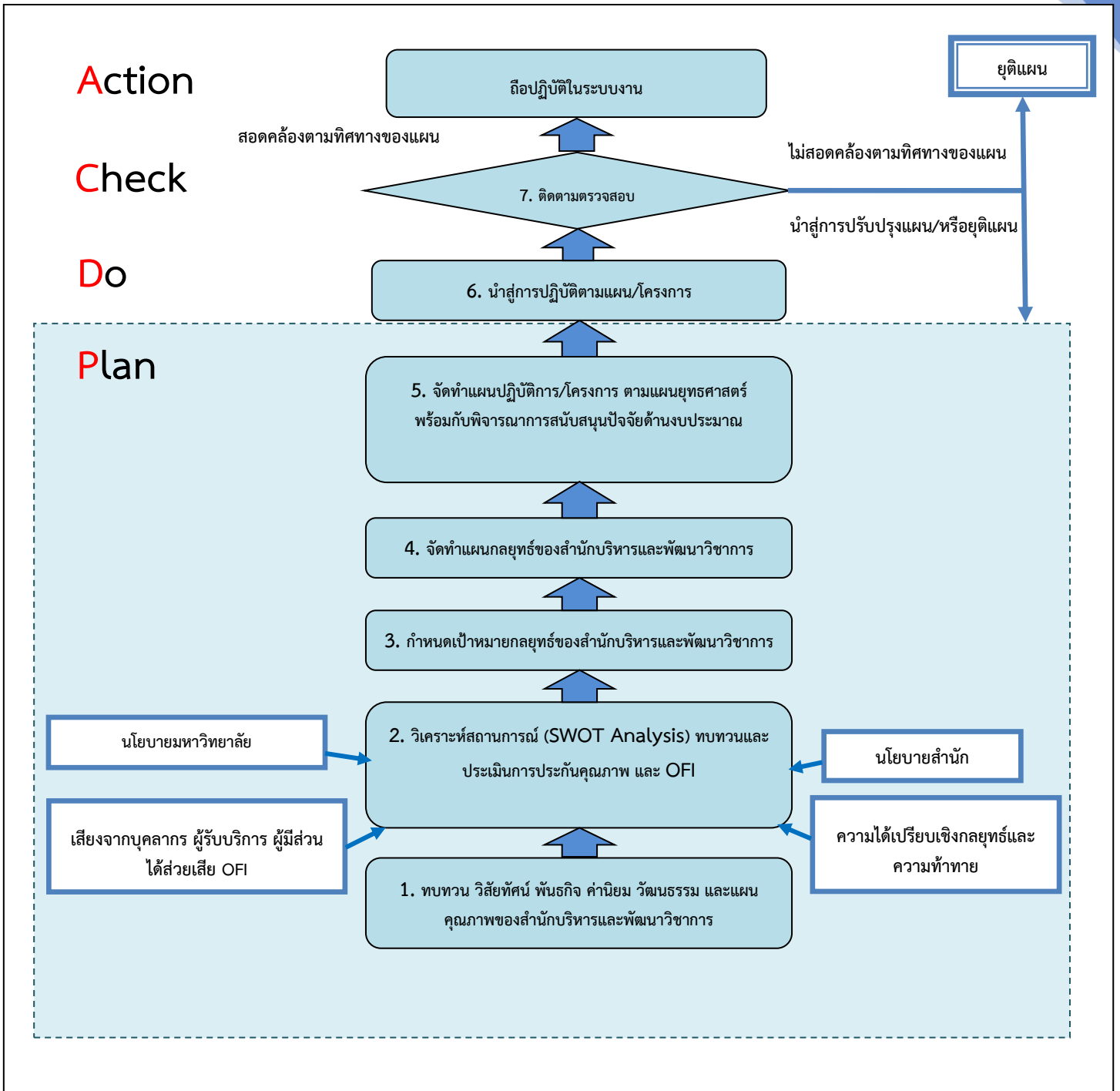
(3) **การจัดสรรทรัพยากร (Resource Allocation)** สำนักบริหารและพัฒนาวิชาการ ยังได้มีการจัดทำข้อตกลงการปฏิบัติงานรายบุคคลในมิติของประสิทธิภาพและประสิทธิผลการดำเนินโครงการและกิจกรรม เพื่อเป็นกลไกในการดำเนินงานให้สอดคล้องกลยุทธ์ของสำนักบริหารและพัฒนาวิชาการ รวมทั้งการติดตามและประเมินผลอย่างต่อเนื่องทั้งการประเมินผลสัมฤทธิ์ของโครงการ ผลสัมฤทธิ์ของการเบิกจ่ายงบประมาณ และการทบทวนแผนปฏิบัติการ

(4) **แผนด้านบุคลากร (Workforce Plans)** สำนักบริหารและพัฒนาวิชาการ ให้ความสำคัญต่อการมีส่วนร่วมของบุคลากรในการกำหนดพันธกิจ วิสัยทัศน์ กลยุทธ์ โครงการ กิจกรรม และอื่น ๆ ตลอดจนการส่งเสริมสนับสนุนการพัฒนาขีดความสามารถและศักยภาพของบุคลากรไว้ในแผนปฏิบัติการประจำปี รวมทั้งการวิเคราะห์อัตรากำลังทั้งในระยะสั้นและระยะยาวตามที่มหาวิทยาลัยกำหนด

(5) **ตัววัดผลการดำเนินการ (Performance Measures)** สำนักบริหารและพัฒนาวิชาการกำหนดตัวชี้วัดสำคัญที่ชี้บ่งการดำเนินการของสำนักบริหารและพัฒนาวิชาการ ประกอบด้วย ตัวชี้วัดแผนปฏิบัติการและ OKRs (Objective & Key Result) ที่มหาวิทยาลัยกำหนด เพื่อใช้ตรวจสอบประเมินผลการดำเนินการของสำนักบริหารและพัฒนาวิชาการ การติดตามผลความคืบหน้าของแผนปฏิบัติการ และข้อตกลงการจัดทำ OKRs (Objective & Key Result) ทุกตัวชี้วัดที่มหาวิทยาลัยกำหนดใช้ประเมินผลการดำเนินการ และมุ่งมั่นที่จะพัฒนาผลการดำเนินการไปสู่เกณฑ์รางวัลการบริหารสู่ความเป็นเลิศ (TQC)

(6) **การปรับเปลี่ยนแผนปฏิบัติการ (Action Plan Modification)** ในกรณีสถานการณ์บังคับให้ต้องเปลี่ยนแปลงแผนปฏิบัติการ สำนักบริหารและพัฒนาวิชาการ มีระบบในการพิจารณาปรับเปลี่ยนตามสถานการณ์ โดยพิจารณาเป็น 2 ทางเลือก คือ

1. เลือกพิจารณา**ปรับแผน/พัฒนาแผน** เพื่อปรับเปลี่ยนเลือกแนวทางปฏิบัติที่เป็นไปได้หรือแนวทางที่เหมาะสมกว่าแนวทางเดิม เพื่อพัฒนาให้ดีขึ้นและเหมาะสมยิ่งขึ้น หรือ
2. เลือก**ยุติแผน** กรณีแนวทางปฏิบัตินั้นมีข้อจำกัดที่ไม่อาจดำเนินการต่อได้ หากต้องมีการเปลี่ยนแปลงการแก้ไขจะคำนึงถึงผลกระทบที่เกิดกับลูกค้า และผู้มีส่วนได้ส่วนเสียเป็นระยะเวลา ค่าใช้จ่าย (ความคุ้มค่า) โดยยึดหลักการดำเนินการที่โปร่งใสเป็นธรรมตรวจสอบได้เสมอ ดังภาพที่ 1.6



ภาพที่ 1.6 แสดงกระบวนการ ขั้นตอนการวางแผน ของสำนักบริหารและพัฒนาวิชาการ

## 1.6 การวิเคราะห์ปัจจัยภายในและภายนอกของสำนักบริหารและพัฒนาวิชาการ

### 1.6.1 การวิเคราะห์ปัจจัยภายใน (SWOT)

การวิเคราะห์ปัจจัยภายในโดยวิธี SWOT เพื่อเป็นสารสนเทศและข้อมูลนำเข้าสำหรับการวางแผนทางและขับเคลื่อนกลยุทธ์ ผู้เสนอฯรวบรวมข้อมูลจากรับฟังและหารือผู้บริหารเครือข่ายของส่วนงานและหน่วยงาน ข้อมูลการวิเคราะห์จากรายงานประจำปีของสำนักฯ ข้อมูลการวิเคราะห์ SWOT จากรายงานการทำแผนประจำปีงบประมาณของสำนักฯ การรวบรวมข้อมูลจากปัจจัยภายนอกผ่านแหล่งข้อมูลต่าง ๆ แล้ววิเคราะห์เพิ่มเติมเพื่อใช้เป็นข้อมูลเชิงลึก (Insight) ในการกำหนดบริบทเชิงกลยุทธ์และกำหนดแนวทางการขับเคลื่อนที่สอดคล้องกัน ดังแสดงในตารางที่ 1.3 และ 1.4

**ตารางที่ 1.3** จุดแข็งที่สำคัญจากการวิเคราะห์รายงานสำนักฯและการรับฟังเสียงเครือข่ายส่วนงานและหน่วยงาน

| จุดแข็งที่สำคัญ  | การวิเคราะห์และแนวทางเพื่อต่อยอดจากจุดแข็ง   |
|--|--|
| 1. การพัฒนาการให้บริการแบบออนไลน์เพื่อความ สะดวกของการบริการและเข้าถึงได้ทุกที่ เช่น KKU REQ, KKU REG Application, การขอเอกสารทาง การศึกษาออนไลน์ และ ศักยภาพของทีม โปรแกรมเมอร์สำนักฯ | การต่อยอดและขยายโอกาสการพัฒนาและปรับปรุงกระบวนการ ให้บริการที่เหลือ หรือยังไม่เต็มประสิทธิภาพ ในทุกจุดสัมผัสการ ให้บริการแบบ Digital touchpoint และ Lean digital process           |
| 2. การปรับกระบวนการให้เป็นการบริการแบบ จุดเดียว (One stop service)   | การต่อยอดการให้บริการที่เน้นผู้รับบริการเป็นศูนย์กลางผ่าน ประสบการณ์การ ใช้งาน (Customer Journey experience) ตลอดช่วงการเป็นนักศึกษาและ บัณฑิตรวมทั้งทุกภาคส่วนใช้ บริการของสำนักฯ |

**ตารางที่ 1.4** จุดอ่อน ประเด็นข้อเสนอเพื่อเป็นแนวทางการพัฒนาและปรับปรุง

| จุดอ่อน โอกาส พัฒนาประเด็นเสนอแนะ ตามการวิเคราะห์ฯ  | แนวทางการพัฒนาและปรับปรุง (แนวทางที่เสนอในโครงการ ตามแผนกลยุทธ์ พ.ศ.2566-2569)  |
|---|---|
| 1. การบริหารจัดการข้อสอบ คลังข้อสอบ และ ผลลัพธ์ตามเป้าหมายของ NETSAT ยังไม่เต็ม ประสิทธิภาพ | การบริหารจัดการข้อสอบโดยผู้เชี่ยวชาญร่วมกันสร้าง Table of specification (TOS) ที่วัดและประเมินผลได้ตามวัตถุประสงค์ สมรรถนะที่ต้องการการพัฒนา ความเชี่ยวชาญอาจารย์ผู้ออก ข้อสอบ การบริหารจัดการข้อสอบตามมาตรฐานของ NETSAT และมีระบบคลังข้อสอบที่มั่นคงปลอดภัย รวมถึงการนำผลลัพธ์ และสารสนเทศไปใช้ประโยชน์จับคู่สมรรถนะเพื่อการพัฒนา ตนเองของนักเรียน หรือเพื่อการศึกษาในอนาคต รวมทั้งอาจใช้ สารสนเทศที่วิเคราะห์แล้วเป็นข้อมูลให้โรงเรียนเพื่อเป็นข้อมูล |

| จุดอ่อน โอกาส พัฒนาประเด็นเสนอแนะ<br>ตามการวิเคราะห์   | แนวทางการพัฒนาและปรับปรุง (แนวทางที่เสนอในโครงการ<br>ตามแผนกลยุทธ์ พ.ศ.2566-2569)  |
|--|--|
|  | นำเข้าในการจัดการเรียนการสอนที่มุ่งเน้น สมรรถนะที่เกิดกับนักเรียน  |
| 2. การสนับสนุนกระบวนการพัฒนาหลักสูตรและการจัดการศึกษาตามกระบวนการทัศน์ใหม่ยังไม่เพียงพอ  | โครงการคลินิกให้คำปรึกษาการออกแบบหลักสูตรฐานสมรรถนะ (Competency-based curriculum clinic) รวมทั้งให้คำปรึกษาหลักสูตร Sandbox หลักสูตรบัณฑิตพันธุ์ใหม่ และการพัฒนาที่ปรึกษาอย่างต่อเนื่อง/การปรับปรุงกฎระเบียบให้สอดคล้องกับกฎกระทรวงฯ และยุทธศาสตร์การปรับเปลี่ยนการศึกษา เช่น การเทียบโอนทั้งในระบบ นอกกระบวนการศึกษา การเทียบโอนทั้งในระบบ นอกกระบวนการศึกษา ตามอัยาศัยและการจัดการศึกษาตลอดชีวิต การขออนุมัติหลักสูตร มหาวิทยาลัยขอนแก่น/ การปรับปรุงโปรแกรมเสนอหลักสูตรออนไลน์ (KKU CTO/การพัฒนาโปรแกรมประเมินผลลัพธ์การเรียนรู้ที่เกิดขึ้นกับนักศึกษา (KKU-CA) และเอกสารดิจิทัลเพื่อรับรองทักษะ/การพัฒนาโปรแกรมเพื่อสนับสนุนการเรียนรู้ของนักศึกษาแบบ Personalizes education และการใช้ AI assistance for learning เพื่อสนับสนุนการเรียนรู้ การให้บริการและบริหาร |
| 3. ช่องว่าง (Gap) การดำเนินงานของระบบคลังหน่วยกิต  | การประกาศหลักเกณฑ์การดำเนินงานในระบบคลังหน่วยกิตให้สอดคล้องกับแนวทางกระทรวงฯ ที่อยู่ระหว่างดำเนินการประชาสัมพันธ์ร่างประกาศ คาดว่าจะแล้วเสร็จในเดือนสิงหาคม/การปรับปรุงระบบฐานข้อมูลคลังหน่วยกิต เพื่อการเชื่อมโยงระหว่างภายใน มข. ระหว่างสถาบัน และ National credit bank เพื่อรองรับทั้งการเรียนในระบบ นอกกระบวนการ ตามอัยาศัย และเรียนแบบมหาวิทยาลัยออนไลน์ รวมทั้งการนำไปใช้ประโยชน์ของผู้เรียนในอนาคตผ่านการวิเคราะห์ข้อมูลและนำเสนอคุณค่าในการพัฒนาสมรรถนะของผู้เรียนทั้ง Reskill/New skill/Upskill   |
| 4. การให้บริการที่ยังไม่ครอบคลุมและตอบสนองการใช้บริการ เช่น การให้บริการนอกเวลาราชการ การใช้บริการที่เข้าถึงได้ทุกที่ทุกเวลา เป็นต้น | การใช้ระบบการให้บริการอัตโนมัติ 24/7 (Automation service) เช่น การออกเอกสารสำคัญการศึกษา/ โครงการพัฒนากระบวนการเพื่อสร้างประสบการณ์ผู้ใช้บริการ (Customer experience journey)/ โครงการปรับหรือลดขั้นตอนหรือกระบวนการงาน (Lean digital process)   |
| 5. ระบบการจัดการสารสนเทศยังมีช่องว่างของความเชื่อมโยงอย่างเป็นระบบกับส่วนงานและ  | สร้างรูปแบบ Data driver and service, Digital workflow และ System intelligence ใน กลยุทธ์ ด้าน Digital  |



| จุดอ่อน โอกาส พัฒนาประเด็นเสนอแนะ<br>ตามการวิเคราะห์  | แนวทางการพัฒนาและปรับปรุง (แนวทางที่เสนอในโครงการ<br>ตามแผนกลยุทธ์ พ.ศ.2566-2569)  |
|---|--|
| หน่วยงานอื่น รวมทั้งการวิเคราะห์และใช้ข้อมูลเชิงลึกเพื่อการบริหารจัดการให้มีประสิทธิภาพ เช่น สารสนเทศ ตำแหน่งตลาด การเชื่อมต่อข้อมูลกับบัณฑิตวิทยาลัย คณะ และหน่วยงานสนับสนุนอื่น                                 | transformation เพื่อใช้ข้อมูลเป็นตัวขับเคลื่อนดิจิทัล การสร้าง REG data warehouse เพื่อให้ส่วนงานและหน่วยงานนำไปใช้ประโยชน์ในการวางแผนกลยุทธ์ของแต่ละองค์กรภายใต้สิทธิการเข้าถึงข้อมูลที่ได้รับอนุญาตและมีมาตรการกำกับติดตามด้านความปลอดภัยของข้อมูล การจัดทำฐานข้อมูลและระบบวิเคราะห์ Data analytics  |
| 6. ช่องว่างการปรับเปลี่ยนสหกิจศึกษาอาเซียนสู่ CWIE นานาชาติ และมาตรฐานหลักสูตร CWIE ของ สป.อว.  | การปรับปรุงเกณฑ์มาตรฐาน CWIE นานาชาติร่วมกับสมาคมสหกิจศึกษาไทย การพัฒนาระบบเทคโนโลยีและฐานข้อมูลเพื่อการประเมินสมรรถนะนักศึกษา CWIE ออนไลน์โดยสถานประกอบการ ร่วมกับเครือข่ายศูนย์สหกิจ ฯ มหาวิทยาลัยเทคโนโลยีสุรนารี และการจับคู่กับการทำงานสถานประกอบการและนักศึกษา รวมทั้งการสร้างความร่วมมือกับเครือข่าย และร่วมมือกับคณะ เพื่อเพิ่มจำนวนสถานประกอบการนานาชาติ และโอกาสเพิ่มจำนวนนักศึกษา โดยการบริหารจัดการงบประมาณบนหลักการร่วมจ่ายระหว่างมหาวิทยาลัย และคณะ                              |
| 7. การประชาสัมพันธ์และการตลาดที่ยังไม่มีประสิทธิผลเพียงพอต่อความต้องการของหลักสูตร และผู้สนใจ   | การปรับปรุงแนวทางการประชาสัมพันธ์ทั้งในลักษณะปกติและ Virtual open house โดยร่วมกับเครือข่ายในการดำเนินการเชิงรุก การสร้างแพลตฟอร์ม Next เพื่อประชาสัมพันธ์เชิงรุก รวมถึงการเชื่อมต่อข้อมูลเพื่อการค้นหา และสื่อสารสำหรับผู้สนใจศึกษาต่อในมหาวิทยาลัย (WeKKU)/การปรับวิธีการรับเข้าที่มีประสิทธิภาพมากขึ้น เช่น การปรุงขั้นตอนเพื่อลดอุปสรรค การบริหารจัดการจำนวนแต่ละรอบการสมัครโดยใช้ข้อมูลจริง/การให้ข้อมูลสารสนเทศที่ทันตามความต้องการ  |
| 8. ช่องว่างการสื่อสารและการบริหารจัดการการสื่อสารเพื่อสร้างความผูกพันระหว่างสำนักฯ และผู้ใช้บริการ ทั้งส่วนการให้บริการ การเปลี่ยนแปลง ของกฎระเบียบหรือแนวปฏิบัติต่าง ๆ เพื่อลดความคลาดเคลื่อนและเพิ่มความพึงพอใจ | การปรับกระบวนการ การปรับวิธีการสื่อสาร การเพิ่มระบบสนับสนุนทรัพยากร และการเป็นศูนย์กลางการเวียนฝึกปฏิบัติของบุคลากรงานการศึกษาของคณะ (AT-REG: Academic staff training @ REG)/การใช้ Chatbot เพื่อเป็นผู้ช่วยการให้บริการและตอบคำถาม/ การส่งเสริมให้ผู้ใช้เป็นผู้ร่วมสร้าง (Cocreator)/ การปรับจุดติดต่อแบบ Single contact point การสร้างรายงานผล การวิเคราะห์ และ API เพื่อรองรับความต้องการข้อมูลและสารสนเทศเฉพาะส่วนงานหรือหน่วยงาน ตัวอย่างการดำเนินการ เช่น Official Line การ ให้บริการที่ |

| จุดอ่อน โอกาส พัฒนาประเด็นเสนอแนะ ตามการวิเคราะห์ฯ  | แนวทางการพัฒนาและปรับปรุง (แนวทางที่เสนอในโครงการ ตามแผนกลยุทธ์ พ.ศ.2566-2569)  |
|---|---|
|   | เฉพาะกลุ่ม Infographic, FAQ, KKU REG Application, REG data warehouse  |
| 9. การปรับการจัดหน่วยงานย่อยภายในสำนัก ฯ ให้รองรับภารกิจที่มีการเปลี่ยนแปลงและความคาดหวัง เช่น ส่วนคลังหน่วยกิต ส่วนลูกค้าสัมพันธ์ และภาพลักษณ์องค์กร ส่วนส่งเสริมความสุจริตทางวิชาการ ส่วนสร้างนวัตกรรมดิจิทัล | การปรับปรุงกระบวนการ (Re-design process) และหน่วยงานย่อยให้ตอบสนองความต้องการของผู้รับบริการ ทิศทางการขับเคลื่อนนโยบายของมหาวิทยาลัย และปัจจัยที่มีผลต่อความสำเร็จองค์กร เพื่อปรับหน่วยงานย่อยให้รองรับการดำเนินการ การหมุนเวียนบุคลากร ประเมินผลประสิทธิภาพอย่างต่อเนื่อง และการสร้างความผูกพันและผูกพัน |
| 10. จำนวนบุคลากรใน 3 ปีข้างหน้าที่มีจำกัด (ลดลง 5 อัตราจากปัจจุบัน) และสัดส่วนลูกจ้างประจำสูง (ร้อยละ 18.5 ของบุคลากรที่มีในปัจจุบัน)   | การใช้รูปแบบการจ้างงานรูปแบบใหม่ การจ้างงานจากภายนอก (Outsourcing) การขยายระยะเวลาการทำงาน  |

### 1.6.2 การวิเคราะห์ปัจจัยภายนอก (PESTEL)

ตารางที่ 1.5 ปัจจัยขับเคลื่อนที่ได้จากการวิเคราะห์ปัจจัยภายนอกด้วยเครื่องมือ PESTEL

| PESTEL   | ปัจจัยสำคัญ                                    | ผลกระทบต่อสำนักฯ   | การวิเคราะห์ตามบริบทของสำนักฯ |          |
|----------|--|--|-------------------------------|----------|
|          |  |  | สำคัญ                         | เร่งด่วน |
| Politics | ยุทธศาสตร์ 20 ปี (2561 – 2580) และนโยบายรัฐบาล | - ความคาดหวังด้านการพัฒนาและเสริมสร้างศักยภาพ ทรัพยากรมนุษย์ เพื่อพัฒนาคนไทยในทุกมิติและในทุกช่วง วัยให้เป็นคนดี เก่ง มีคุณภาพ มีทักษะที่จำเป็นในศตวรรษที่ 21 สู่งการเป็นคนไทยที่มีคุณภาพ / การจัดการศึกษาเพื่อพัฒนาสมรรถนะของผู้เรียน การจัดการศึกษาตลอดชีวิต เตรียมคนไทยสู่ศตวรรษที่ 21 และตรงกับความต้องการของประเทศในอนาคต | +++                           | +++      |

| PESTEL    | ปัจจัยสำคัญ   | ผลกระทบต่อสำนักฯ   | การวิเคราะห์ตามบริบทของสำนักฯ |          |
|-----------|---|--|-------------------------------|----------|
|           |   |  | สำคัญ                         | เร่งด่วน |
|           | นโยบายกระทรวง อว. (พ.ร.บ. อุดมศึกษา 2562 มาตรฐานการอุดมศึกษา 2561 แผนด้านอุดมศึกษาเพื่อผลิตและพัฒนากำลังคนของประเทศ (2564-2570) | <ul style="list-style-type: none"> <li>- ความคาดหวังต่อการจัดการศึกษาเพื่อผลิตบัณฑิตและพัฒนากำลังคนให้มีศักยภาพสูงตามความต้องการของประเทศ และ นวัตกรรม การศึกษาเพื่อการพัฒนา กำลังคนรูปแบบใหม่</li> <li>- ความคาดหวังการผลิตบัณฑิตให้เกิดผลลัพธ์การเรียนรู้ทั้งการเป็น Learner Person, Co-creation และ Smart Citizen ที่สอดคล้องกับความต้องการของประเทศ</li> </ul> | +++                           | +++      |
|           | ยุทธศาสตร์มหาวิทยาลัยด้านการปรับเปลี่ยนการศึกษา (Education transformation)  | <ul style="list-style-type: none"> <li>- ความคาดหวังในการขับเคลื่อนการจัดการศึกษาตามกระบวนทัศน์ใหม่เพื่อผลิตบัณฑิตและพัฒนา กำลังคนให้มี ศักยภาพตรงตามความต้องการของประเทศ</li> </ul>   | +++                           | +++      |
| Economics | สถานะเศรษฐกิจชะลอตัว  | แนวโน้มในอนาคตอาจมีสัดส่วนการสมัครเข้าทดสอบ NETSAT และทดสอบในระบบ TCAS ลดลง ส่งผลต่อการสร้างรายได้ด้วยตนเองของสำนัก  | +++                           | ++       |
| Social    | อัตราการเกิดลดลง  | จำนวนผู้เข้ารับการทดสอบเพื่อศึกษาต่อในระดับปริญญาตรีอาจมีแนวโน้มลดลงในอนาคต  | +++                           | ++       |
|           | แนวคิดและพฤติกรรมของผู้เรียนและผู้ใช้บัณฑิต เช่น การจัดการเรียนรู้ด้วยตนเอง การให้ความสำคัญของใบปริญญา ลดลง                     | ระบบคลังหน่วยกิตเพื่อสนับสนุนการจัดการศึกษาตลอดชีวิต การศึกษาออนไลน์ การสนับสนุนฐานข้อมูลและสารสนเทศ เพื่อการจัดรูปแบบการเรียนรู้เฉพาะบุคคล และการจัดการเรียนรู้ด้วยตนเอง  | +++                           | +++      |

| PESTEL      | ปัจจัยสำคัญ  | ผลกระทบต่อสำนักฯ   | การวิเคราะห์ตามบริบทของสำนักฯ |          |
|-------------|--|--|-------------------------------|----------|
|             |  |  | สำคัญ                         | เร่งด่วน |
| Technology  | Technology ผสาน Academy (Personalized learning system; AI Assistance for learning และ Digital and Virtual service) | โอกาสในการสร้างการจัดการศึกษา ผสานเทคโนโลยีทั้งในแบบสารสนเทศเพื่อการเรียนรู้เฉพาะบุคคล และการใช้ปัญญาประดิษฐ์ช่วยออกแบบการเรียนรู้ของผู้เรียน และการให้บริการเสมือนและดิจิทัลเต็มรูปแบบ      | +++                           | ++       |
|             | Digital platform และ Big data analytics  | โอกาสในการสร้างแพลตฟอร์มเพื่อการวิเคราะห์ข้อมูล (REG-Analytic digital platform)  | +++                           | ++       |
|             | Blockchain-based education   | แพลตฟอร์มด้านการศึกษาในรูปแบบที่ไม่ใช่ Client Server แต่เป็นแพลตฟอร์มการศึกษาใหม่ เช่น Virtual classroom ระบบทะเบียน นักศึกษารูปแบบใหม่ ข้อมูลด้านการศึกษา และ Certificate บนระบบ Blockchain | ++                            | ++       |
|             | Human-Tech collaboration   | โอกาสการพัฒนาทักษะการทำงาน ร่วมกันระหว่าง Workforce ที่เป็นมนุษย์และ Workforce ที่เป็น Technology  | +++                           | ++       |
|             | Cybersecurity  | การเชื่อมต่อการใช้งานโครงข่ายภายในองค์กร และแอปพลิเคชันบนระบบคลาวด์ เพื่อความปลอดภัยและประสิทธิภาพการให้บริการ   | +++                           | ++       |
| Environment | ภัยธรรมชาติที่ส่งผลกระทบต่อสุขภาพ การระบาดของโรคติดต่อ เช่น โควิด 19 หรือ โรคระบาดอื่น ๆ ในอนาคต                   | กระทบกระบวนการให้บริการหน้างาน สำนักฯ แต่เป็นโอกาสในการเร่งให้เกิดกระบวนการดิจิทัล และพัฒนาเทคโนโลยีและการให้บริการเพื่อลด   | ++                            | ++       |

| PESTEL | ปัจจัยสำคัญ  | ผลกระทบต่อสำนักฯ  | การวิเคราะห์ตามบริบทของสำนักฯ |          |
|--------|--|---|-------------------------------|----------|
|        |  |   | สำคัญ                         | เร่งด่วน |
|        |  | การสัมผัส และพัฒนาทักษะให้กับบุคลากรในการทำงานระยะไกล                           |                               |          |
| Legal  | กฎกระทรวงฯ พ.ศ. 2565 ที่เกี่ยวข้องด้านการจัดการศึกษา และระเบียบหรือประกาศฉบับรองที่อยู่ระหว่างการดำเนินการประกาศ | การควบคุมมาตรฐานหลักสูตรให้เป็นไปตามกฎกระทรวง และระเบียบที่เกี่ยวข้อง           | +++                           | +++      |
|        | พรบ.คุ้มครองข้อมูลส่วนบุคคล และ พรบ.การรักษาความมั่นคงปลอดภัยไซเบอร์   | การควบคุมความปลอดภัยข้อมูลส่วนบุคคล (PDPA) ตาม รูปแบบและวิธีที่มหาวิทยาลัยกำหนด | +++                           | ++       |

### 1.7 บริบทเชิงกลยุทธ์ (ด้าน: พันธกิจ ปฏิบัติการ บุคลากร สังคม)

จากสารสนเทศทั้งด้านจุดแข็ง จุดอ่อน โอกาสพัฒนาแนวโน้มการเปลี่ยนแปลงภายนอก ได้วิเคราะห์และนำมากำหนดเป็นบริบทเชิงกลยุทธ์ เพื่อใช้เป็นสารสนเทศนำเข้าในการจัดทำแผนกลยุทธ์ (ตารางที่ 1.6) ที่กลั่นกรองลำดับความสำคัญต่อบริบทสำนักฯ ประกอบด้วย ความท้าทายเชิงกลยุทธ์ (Strategic Challenge, SC) จำนวน 5 ข้อ ความได้เปรียบเชิงกลยุทธ์ (Strategic Advantages, SA) จำนวน 4 ข้อ และโอกาสเชิงกลยุทธ์ (Strategic Opportunity, SO) จำนวน 3 ข้อ ส่วนสมรรถนะหลักนั้นวิเคราะห์แล้ว พบว่าความเชี่ยวชาญด้านการให้บริการระบบทะเบียนและสนับสนุนการจัดการศึกษาที่มุ่งเน้นผู้รับบริการเป็นความสามารถและความเชี่ยวชาญเฉพาะของทีมบริหารและบุคลากรที่มีประสบการณ์สูงและความคล่องตัวในการปรับเปลี่ยนตามนโยบายที่ได้รับมอบหมาย ประกอบกับสำนักฯ เป็นแหล่งเก็บข้อมูลขนาดใหญ่ของมหาวิทยาลัย การวิเคราะห์ขั้นสูง ทั้ง Descriptive analytics, Diagnostic analytics, Predictive analytics และ Prescriptive analytics หรือเทคโนโลยีดิจิทัลอื่น เพื่อใช้ผลลัพธ์ในการคาดการณ์และการวางกลยุทธ์ เป็นสมรรถนะหลักในอนาคตที่ต้องมีเพื่อสร้างความเชี่ยวชาญการวิเคราะห์ขั้นสูง เพื่อสนับสนุนการบริหารจัดการศึกษาของมหาวิทยาลัยขอนแก่น ปัจจัยสร้างเสริมสมรรถนะนี้ผ่านแผนงานด้านการพัฒนาทักษะบุคลากรกลุ่มเป้าหมาย และกำหนดให้มีตำแหน่งรองผู้อำนวยการฝ่ายดิจิทัลและผู้ช่วยผู้อำนวยการสำนักฝ่ายดิจิทัลที่มีความเชี่ยวชาญด้าน Advanced data analytics และการสร้างความร่วมมือกับวิทยาลัยการคอมพิวเตอร์ คณะวิศวกรรมศาสตร์ บัณฑิตวิทยาลัย หรือหน่วยงานภายนอกที่เชี่ยวชาญเพื่อพัฒนากระบวนการควบคุมหรือต่อยอดสำหรับแพลตฟอร์ม ดิจิทัลเพื่อการวิเคราะห์ขั้นสูงทั้งภาพรวมของมหาวิทยาลัย คณะและหลักสูตร

## ตารางที่ 1.6 ความท้าทาย ความได้เปรียบ และโอกาสเชิงกลยุทธ์ที่สำคัญที่มีผลต่อการบรรลุวิสัยทัศน์

| ความท้าทายเชิงกลยุทธ์  | ความได้เปรียบเชิงกลยุทธ์   | โอกาสเชิงกลยุทธ์  |
|--|--|---|
| <p><b>SC-1</b> การสนับสนุนการพัฒนาบัณฑิตและกำลังคนที่มีศักยภาพตามความต้องการของประเทศ และการจัดการศึกษาแห่งอนาคต</p> <p><b>SC-2</b> การประชาสัมพันธ์เชิงรุกเพื่อส่งเสริมการรับบุคคลเข้าศึกษาระดับปริญญาตรี</p> <p><b>SC-3</b> การใช้ข้อมูลขนาดใหญ่และสารสนเทศเชิงลึกเพื่อสนับสนุนการให้บริการการบริหารและตัดสินใจ</p> <p><b>SC-4</b> การบริหารจัดการองค์กรให้ตอบสนองต่อความท้าทายและการเปลี่ยนแปลง</p> <p><b>SC-5</b> การพัฒนาทรัพยากรบุคคลอย่างมีประสิทธิภาพและสมรรถนะที่จำเป็นในการปฏิบัติงานยุคใหม่ และการให้บริการแบบมีอาชีพที่มุ่งเน้นผู้รับบริการเป็นศูนย์กลาง</p> | <p><b>SA-1</b> ชื่อเสียงและภาพลักษณ์มหาวิทยาลัยที่เป็นศูนย์กลางด้านการศึกษาและแหล่งเรียนรู้</p> <p><b>SA-2</b> การมีเครือข่ายที่เข้มแข็งทั้งหน่วยงานภายในและภายนอกมหาวิทยาลัย</p> <p><b>SA-3</b> การมีศูนย์ NETSAT เพื่อส่งเสริมด้านการพัฒนาสมรรถนะของนักเรียน</p> <p><b>SA-4</b> การมีกองทุนในการพัฒนาบุคลากร</p> | <p><b>SO-1</b> สนับสนุนการพัฒนาหลักสูตรเดิมสู่กระบวนทัศน์ใหม่และส่งเสริมการเรียนรู้ตลอดชีวิต</p> <p><b>SO-2</b> การใช้ประโยชน์จากความก้าวหน้าทางเทคโนโลยีดิจิทัลเพื่อเพิ่มประสิทธิภาพการบริการและเพิ่มผลลัพธ์การบริหารจัดการองค์กรและการจัดการศึกษา</p> <p><b>SO-3</b> การเพิ่มผลผลิตการดำเนินการผ่านแนวโน้มความต้องการและคาดหวังของผู้รับบริการในห่วงโซ่อุปทาน</p> |

CC1: ความเชี่ยวชาญด้านการให้บริการระบบทะเบียนและสนับสนุนการจัดการศึกษาที่มุ่งเน้นผู้รับบริการ

CC2: ความเชี่ยวชาญด้านการวิเคราะห์ข้อมูลเพื่อสนับสนุนการจัดการศึกษาของมหาวิทยาลัยขอนแก่น (สมรรถนะคาดหวัง)

## ส่วนที่ 2

### แผนปฏิบัติการ ประจำปีงบประมาณ 2566

#### 2.1 วิสัยทัศน์ (Vision)

“องค์กรชั้นนำด้านการบริการและสนับสนุนการจัดการศึกษาแห่งอนาคตของมหาวิทยาลัยขอนแก่น”

#### 2.2 เป้าหมาย (Goals)

การยอมรับจากผู้รับบริการทุกกลุ่มในระดับดีมากด้านคุณภาพการให้บริการและการส่งมอบคุณค่า (ความพึงพอใจไม่น้อยกว่าร้อยละ 85) อันดับ 1 จากผลการประเมินตามตัวชี้วัดของเครือข่ายสำนักทะเบียนที่ลงนามความร่วมมือฯ (ในปี 2568) และรางวัลการบริหารสู่ความเป็นเลิศ (TQC ในปี 2569) ทั้งนี้ค่าเป้าหมายสามารถปรับเปลี่ยนเพิ่มเติมได้ตามแนวทางการบริหารของมหาวิทยาลัย

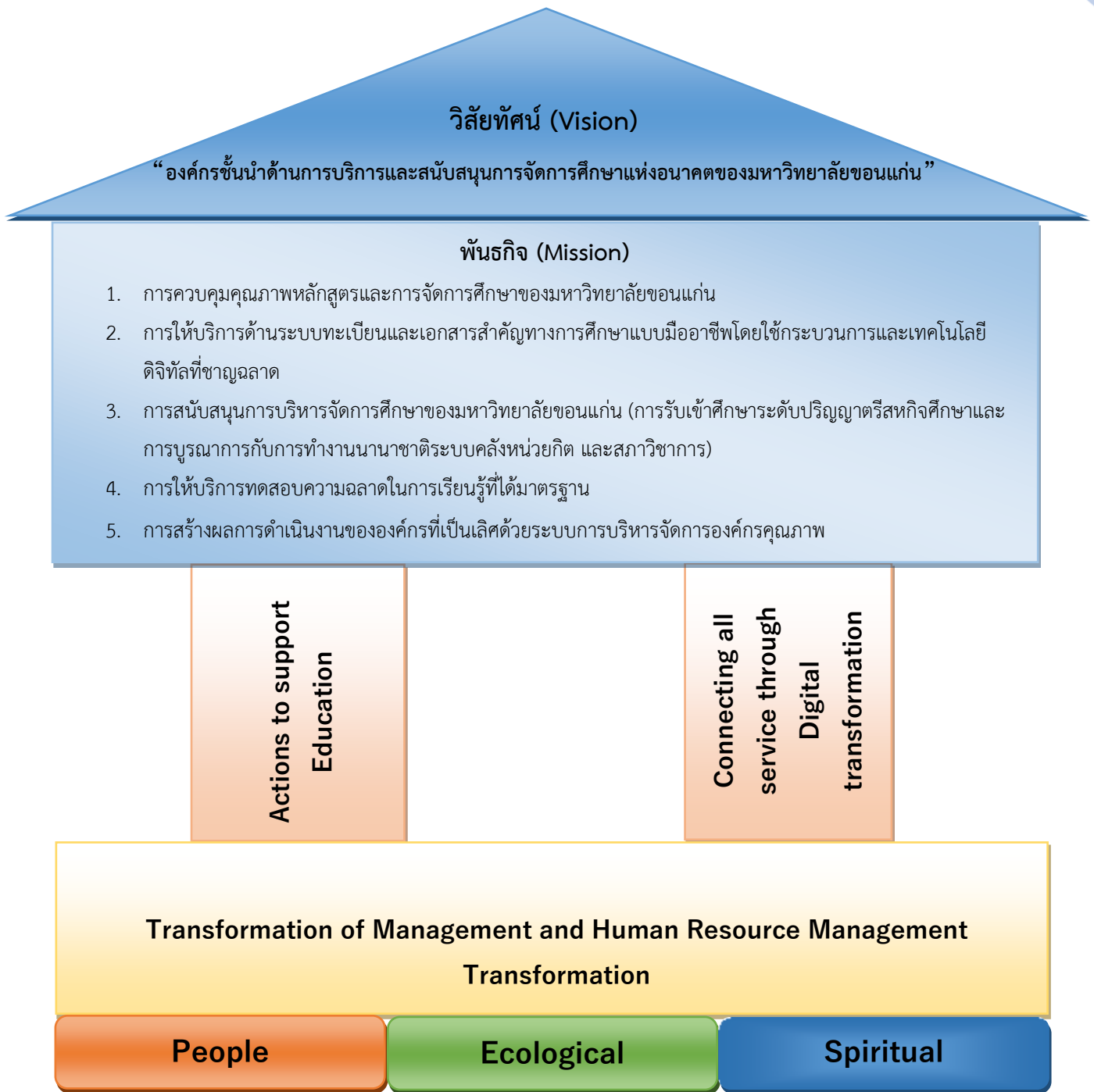
#### 2.3 พันธกิจ (Mission)

1. การควบคุมคุณภาพหลักสูตรและการจัดการศึกษาของมหาวิทยาลัยขอนแก่น
2. การให้บริการด้านระบบทะเบียนและเอกสารสำคัญทางการศึกษาแบบมืออาชีพโดยใช้กระบวนการและเทคโนโลยีดิจิทัล ที่ชาญฉลาด
3. การสนับสนุนการบริหารจัดการศึกษาของมหาวิทยาลัยขอนแก่น (การรับเข้าศึกษาระดับปริญญาตรีสหกิจศึกษาและ การบูรณาการกับการทำงานนานาติระบบคลังหน่วยกิต และสภာวิชาการ)
4. การให้บริการทดสอบความฉลาดในการเรียนรู้ที่ได้มาตรฐาน
5. การสร้างผลการดำเนินงานขององค์กรที่เป็นเลิศด้วยระบบการบริหารจัดการองค์กรคุณภาพ

#### 2.4 โครงสร้างและความเชื่อมโยงทางยุทธศาสตร์การบริหารสำนักบริหารและพัฒนาวิชาการ

การจัดทำแผนยุทธศาสตร์การบริหารสำนักบริหารและพัฒนาวิชาการ ใน 4 ปี (พ.ศ.2566-2569) และแผนปฏิบัติการ 1 ปี (พ.ศ.2566) ได้จัดทำขึ้นเพื่อรองรับนโยบายของมหาวิทยาลัยขอนแก่น โดยมีประเด็นยุทธศาสตร์ 3 ประเด็นยุทธศาสตร์ 3 วัตถุประสงค์เชิงกลยุทธ์ เพื่อมุ่งสู่วิสัยทัศน์ที่สำนักบริหารและพัฒนาวิชาการกำหนด มีการแสดงความเชื่อมโยงของ 3 วัตถุประสงค์เชิงกลยุทธ์ กับเป้าหมายของวิสัยทัศน์ (Strategic alignment) ผ่าน 3 เสาหลัก โดยกำหนดผลลัพธ์สำคัญระดับวิสัยทัศน์ไว้ คือ

| วิสัยทัศน์   | ผลลัพธ์สำคัญระดับวิสัยทัศน์  |
|--|--|
| องค์กรชั้นนำด้านการบริการและสนับสนุนการจัดการศึกษาแห่งอนาคตของมหาวิทยาลัยขอนแก่น | <ul style="list-style-type: none"> <li>- การยอมรับจากผู้รับบริการทุกกลุ่มในระดับดีมากด้านคุณภาพการให้บริการและการส่งมอบคุณค่า (ความพึงพอใจไม่น้อยกว่าร้อยละ 85)</li> <li>- อันดับ 1 จากผลการประเมินตามตัวชี้วัดของเครือข่ายสำนักทะเบียนที่ลงนามความร่วมมือฯ (ในปี 2568) และรางวัลการบริหารสู่ความเป็นเลิศ (TQC ในปี 2569)</li> </ul> |



ภาพที่ 2.1 โครงสร้างและความเชื่อมโยงยุทธศาสตร์การบริหารสำนักบริหารพัฒนาวิชาการ



## ประเด็นยุทธศาสตร์ที่ 1 การสนับสนุนการปรับเปลี่ยนการจัดการศึกษา (Actions to support Education transformation) (KKU SI-1)

**วัตถุประสงค์เชิงกลยุทธ์ที่ 1 :** สนับสนุนการรับเข้าศึกษา การจัดการศึกษาคุณภาพสูงตามกระบวนทัศน์ใหม่ของมหาวิทยาลัย และการศึกษาในอนาคต (SC-1/SC-3/SA-1/SO-1/SO-2/ CC-1/CC-2)

**กลยุทธ์ 1.1** สนับสนุนการจัดการศึกษาตามกระบวนทัศน์ใหม่ (การสร้างผลกระทบการออกแบบหลักสูตรฐานสมรรถนะ หลักสูตร Sandbox หลักสูตรบัณฑิตพันธุ์ใหม่ ผ่านการโค้ชจากผู้เชี่ยวชาญ การปรับระบบเสนอหลักสูตรบนแพลตฟอร์มออนไลน์เพื่อใช้ประโยชน์ในการวิเคราะห์ข้อมูลเชิงลึก

**กลยุทธ์ 1.2** การจัดการระบบคลังหน่วยกิตเพื่อการศึกษาตลอดชีวิต (การปรับการบริหารจัดการระบบคลังหน่วยกิตเพื่อรองรับการจัดการศึกษาตลอดชีวิต หลักเกณฑ์แนวปฏิบัติการเทียบโอนและการควบคุมคุณภาพ และการเชื่อมโยงข้อมูลแบบไร้รอยต่อ)

**กลยุทธ์ 1.3** สนับสนุนการรับบุคคลเข้าศึกษาระดับปริญญาตรีเชิงรุก (การปรับและเสนอสารสนเทศเชิงลึกเพื่อการบริหารการรับเข้าศึกษาเฉพาะหลักสูตรการร่วมกับเครือข่ายเพื่อประชาสัมพันธ์แบบมุ่งเป้าลูกค้าที่ศักยภาพในอนาคต และการปรับกระบวนการรับเข้าแบบไร้อุปสรรค)

**กลยุทธ์ที่ 1.4** การพัฒนาการทดสอบ NETSAT ที่มีมาตรฐาน (การให้บริการทดสอบทางการศึกษาที่มีคุณภาพและมาตรฐาน)

## ประเด็นยุทธศาสตร์ที่ 2 การปรับเปลี่ยนการให้บริการและองค์กรเข้าสู่ดิจิทัล (Connecting all service through Digital transformation) (KKU SI8)

**วัตถุประสงค์เชิงกลยุทธ์ที่ 2:** องค์กรที่มีระบบสารสนเทศเพื่อบริหารจัดการและบริการที่เป็นเลิศ (SC-3/SO-2/SO-3/CC-2)

**กลยุทธ์ 2.1** การสร้างแพลตฟอร์มดิจิทัลเพื่อการบริหารและสนับสนุนการจัดการศึกษา (REGDlife)

**กลยุทธ์ 2.2** Customer experience journey: การให้บริการลูกค้าตามประสบการณ์เส้นทางจุดสัมผัสให้การให้บริการสำคัญและการปรับบริการเป็นกระบวนการดิจิทัลเต็มรูปแบบเพื่อเพิ่มความพึงพอใจและความผูกพัน

**กลยุทธ์ 2.3** การพัฒนากระบวนการดิจิทัลและระบบวิเคราะห์ข้อมูลเชิงลึก (REG Data analytics) โครงสร้างพื้นฐานสำหรับการสนับสนุนการจัดการศึกษาในอนาคต เช่น Personalized service, AI assistant learning system และโครงสร้างพื้นฐานเพื่อจัดการฐานข้อมูลหลักสูตร นักศึกษา ผู้รับบริการ และผู้ที่เกี่ยวข้องในห่วงโซ่อุปทานเพื่อใช้ประโยชน์จากสารสนเทศป้อนเข้าและผลการดำเนินงานเพื่อวางกลยุทธ์ของแต่ละคณะและมหาวิทยาลัย ตลอดจนแนวทางการจัดการข้อมูลหรือเอกสารบน Blockchain

## ประเด็นยุทธศาสตร์ที่ 3 การปรับเปลี่ยนระบบบริหารจัดการและทรัพยากรบุคคล (Transformation of Management and Human Resource Management) (KKU SI-3/SI-5/SI-6/SI-10)

**วัตถุประสงค์เชิงกลยุทธ์ที่ 3 :** การเป็นองค์กรแห่งความผูกพันเป็นที่ยอมรับและเป็นเลิศ (SC-4/SC-5/SA-2/SA-4/SO-3)

**กลยุทธ์ที่ 3.1** การขับเคลื่อนองค์กรสู่ความเป็นเลิศ

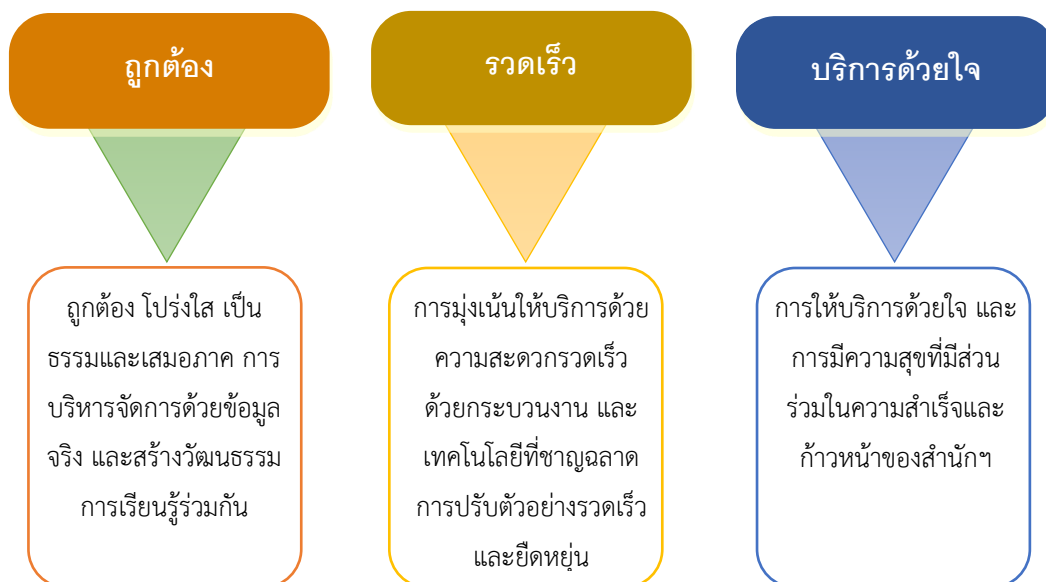
**กลยุทธ์ที่ 3.2** การสร้างเสริมความผูกพันองค์กร

**กลยุทธ์ที่ 3.3** การเพิ่มประสิทธิภาพการบริหารจัดการเครือข่ายภายในและภายนอกองค์กร

## 2.5 ค่านิยม (Values) และวัฒนธรรมองค์กร (Organization Culture)

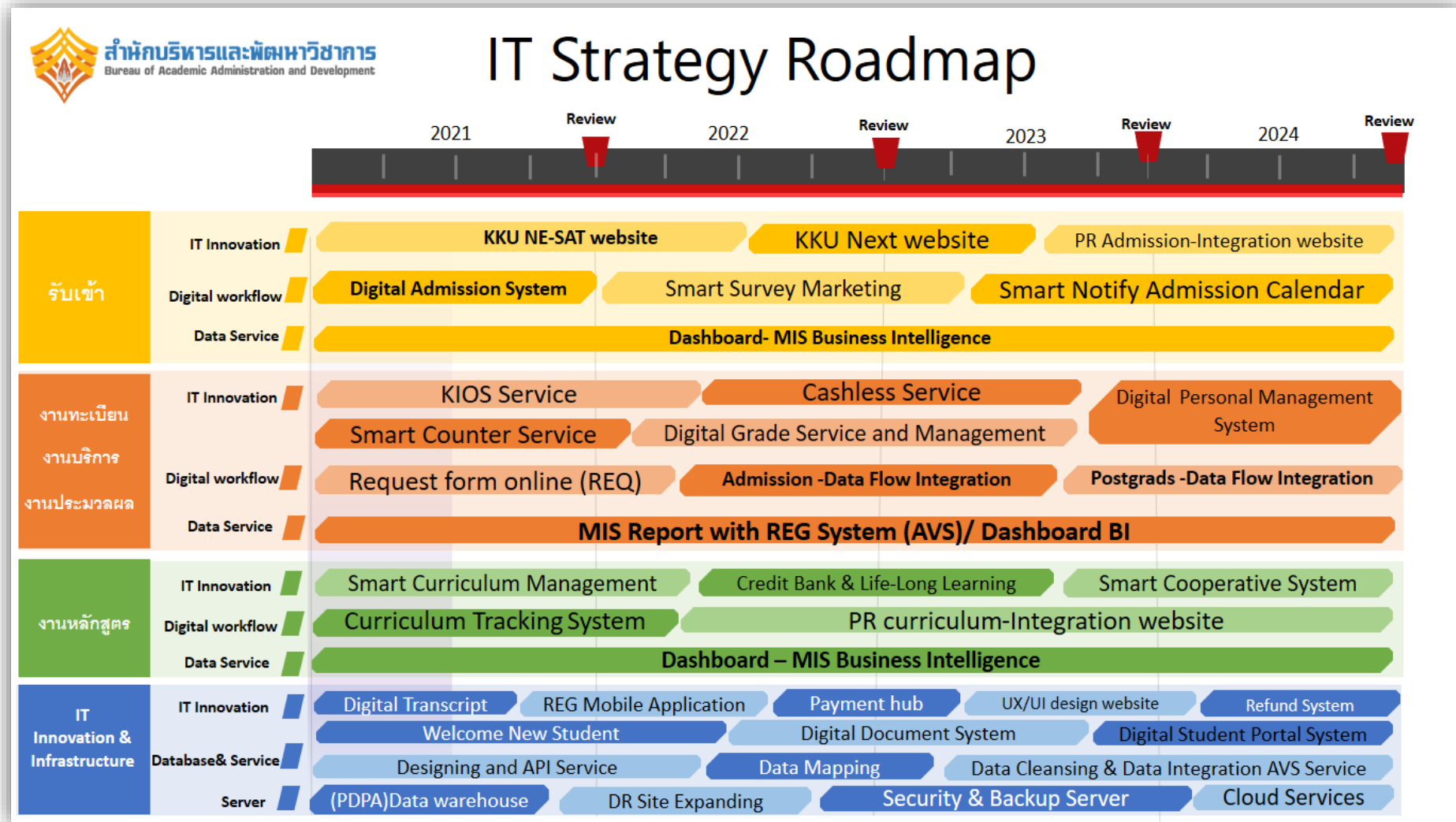
| “REG SMART” |   |  |
|-------------|---|--|
| R           | ➤ | Rebuild and Reconnect through Digital Innovation |
| E           | ➤ | Excellent Customer Service                       |
| G           | ➤ | Good Governance                                  |
| S           | ➤ | Social devotion                                  |
| M           | ➤ | Management by fact                               |
| A           | ➤ | Adaptability to global perspective               |
| R           | ➤ | Respect, openness and customer focus             |
| T           | ➤ | Technology and innovation focus                  |

“ดิจิทัลกระบวนการส่งมอบคุณค่างานเพื่อลูกค้าธรรมาภิบาล” (หรือ ถูกต้อง รวดเร็ว บริการด้วยใจ) ร่วมกับค่านิยมของมหาวิทยาลัยขอนแก่น SMART, Social devotion, Management by fact, Adaptability to global perspective, Respect, openness and customer focus, and Technology and innovation focus (R-พัฒนาและประยุกต์ใช้เทคโนโลยีและนวัตกรรมดิจิทัลเพื่อขับเคลื่อนการให้บริการและสนับสนุนการจัดการศึกษา และความเชื่อมโยงห่วงโซ่การผลิตบัณฑิต E-ความเป็นเลิศที่มุ่งเน้นผู้รับบริการ และ G-ถูกต้อง โปร่งใส และเป็นธรรม)



ภาพที่ 2.2 ค่านิยม และวัฒนธรรมองค์กร

## 2.6 IT Strategy Roadmap สำนักบริหารและพัฒนามหาวิชาการ มหาวิทยาลัยขอนแก่น



ภาพที่ 2.3 IT Strategy Roadmap สำนักบริหารและพัฒนามหาวิชาการ

## 2.7 สรุปรายละเอียดแผนปฏิบัติการ ประจำปีงบประมาณ พ.ศ. 2566

## ประเด็นยุทธศาสตร์ที่ 1 : การสนับสนุนการปรับเปลี่ยนการจัดการศึกษา (Actions to support Education transformation) (KKU SI-1)

## ตารางที่ 2.1 กลยุทธ์และเป้าหมายเชิงกลยุทธ์ ประเด็นยุทธศาสตร์ที่ 1

| กลยุทธ์   | เป้าหมายเชิงกลยุทธ์   |
|---|---|
| <p><b>กลยุทธ์ 1.1</b> สนับสนุนการจัดการศึกษาตามกระบวนทัศน์ใหม่ (การสร้างผลกระทบการออกแบบหลักสูตรฐานสมรรถนะ หลักสูตร Sandbox หลักสูตรบัณฑิตพันธุ์ใหม่ ผ่านการโค้ชจากผู้เชี่ยวชาญ การปรับระบบเสนอหลักสูตรบนแพลตฟอร์มออนไลน์เพื่อใช้ประโยชน์ในการวิเคราะห์ข้อมูลเชิงลึก)</p> <p><b>กลยุทธ์ 1.2</b> การจัดการระบบคลังหน่วยกิตเพื่อการศึกษาตลอดชีวิต (การปรับการบริหารจัดการระบบคลังหน่วยกิตเพื่อรองรับการจัดการศึกษาตลอดชีวิต หลักเกณฑ์แนวปฏิบัติการเทียบโอนและการควบคุมคุณภาพ และการเชื่อมโยงข้อมูลแบบไร้รอยต่อ)</p> <p><b>กลยุทธ์ 1.3</b> สนับสนุนการรับบุคคลเข้าศึกษาระดับปริญญาตรีเชิงรุก (การปรับและเสนอสารสนเทศเชิงลึกเพื่อการบริหารการรับเข้าศึกษาเฉพาะหลักสูตร การร่วมกับเครือข่ายเพื่อประชาสัมพันธ์แบบมุ่งเป้าลูกค้าที่ศักยภาพในอนาคต และการปรับกระบวนการรับเข้าแบบไร้อุปสรรค)</p> <p><b>กลยุทธ์ที่ 1.4</b> การพัฒนาการทดสอบ NETSAT ที่มีมาตรฐาน (การให้บริการทดสอบทางการศึกษาที่มีคุณภาพและมาตรฐาน)</p> | <p>สนับสนุนการรับเข้าศึกษา การจัดการศึกษาคุณภาพสูงตามกระบวนทัศน์ใหม่ของมหาวิทยาลัยและ การศึกษาในอนาคต (SC-1/SC-3/SA-1/SO-1/SO-2/ CC-1/CC-2)</p> |

ตารางที่ 2.2 สรุปรายละเอียดแผนปฏิบัติการ ประจำปีงบประมาณ พ.ศ.2566 ประเด็นยุทธศาสตร์ที่ 1

| ยุทธศาสตร์/<br>กลยุทธ์   | โครงการ/กิจกรรม  | ตัวชี้วัด โครงการ/กิจกรรม   | เป้าหมาย                     | งบประมาณ |           |           | ผู้รับผิดชอบ                    | ความสอดคล้อง<br>กับแผน<br>ยุทธศาสตร์ มข. |
|--|--|---|------------------------------|----------|-----------|-----------|---------------------------------|--|
|  |  |   |                              | แผ่นดิน  | รายได้    | รวม       |                                 |  |
| ประเด็นยุทธศาสตร์ที่ 1 การสนับสนุนการปรับเปลี่ยนการจัดการศึกษา (Actions to support Education transformation) (KKU SI-1)  |  |   |                              |          |           |           |                                 |  |
| เป้าหมายเชิงกลยุทธ์ : สนับสนุนการรับเข้าศึกษา การจัดการศึกษาคุณภาพสูงตามกระบวนทัศน์ใหม่ของมหาวิทยาลัย และการศึกษาในอนาคต (SC-1/SC-3/SA-1/SO-1/SO-2/ CC-1/CC-2)   |  |   |                              |          |           |           |                                 |  |
| กลยุทธ์ที่ 1.1 สนับสนุนการจัดการศึกษาตามกระบวนทัศน์ใหม่ (การสร้างผลกระทบการออกแบบหลักสูตรฐานสมรรถนะ หลักสูตร Sandbox หลักสูตรบัณฑิตพันธุ์ใหม่ ผ่านการได้จากผู้เชี่ยวชาญ การปรับระบบเสนอหลักสูตรบนแพลตฟอร์มออนไลน์เพื่อใช้ประโยชน์ในการวิเคราะห์ข้อมูลเชิงลึก |  |   |                              |          |           |           |                                 |  |
| 127803   | โครงการคลินิกให้คำปรึกษาด้านหลักสูตรเพื่อ<br>มุ่งเน้นผู้เรียนและผลลัพธ์การเรียนรู้ | หลักสูตรที่ขอรับบริการ (จำนวน)  | 10 หลักสูตร                  | -        | 100,000   | 100,000   | นัฏฐา/ณัฐมา/<br>มัทรี/เจียรระโน | P (1)                                    |
| 127804   | โครงการสนับสนุนการปรับปรุงและพัฒนา<br>หลักสูตรตามนโยบายด้านการศึกษา                | ร้อยละของหลักสูตรได้รับอนุมัติ<br>จากสภามหาวิทยาลัยตามกำหนด<br>และเป็นไปตามเป้าหมาย | ร้อยละ 100                   | -        | 300,000   | 300,000   | ณัฐมา                           | P (1)                                    |
| 127805   | โครงการปรับปรุงโปรแกรมติดตามหลักสูตรและ<br>KKU-TQF เพื่อรองรับการเปลี่ยนแปลง       | ระบบฐานข้อมูลหลักสูตร (KKU-<br>TQF) ที่ปรับปรุงให้สอดคล้องกับ<br>นโยบายการศึกษาใหม่ | 1 ระบบ                       | -        | 550,000   | 550,000   | มัทรี/พล                        | P (1)                                    |
| XXX  | โครงการสหกิจศึกษาและการศึกษาเชิงบูรณา<br>การกับการทำงานนานาชาติ                    | นักศึกษามหาวิทยาลัยขอนแก่นที่<br>ไปปฏิบัติงานในสถานประกอบการ<br>นานาชาติ            | จำนวนไม่น้อย<br>กว่า 200 คน  | -        | 6,000,000 | 6,000,000 | ภรณ์ทิพย์                       | สนับสนุนจาก<br>ฝ่ายการศึกษา              |
|  |  | เครือข่ายสถานการณประกอบ<br>นานาชาติ   | เพิ่มขึ้นอย่างน้อย<br>2 แห่ง |          |           |           |                                 |  |
|  |  | อาจารย์และบุคลากรเข้าร่วมการ<br>อบรมหลักสูตรนิเทศสหกิจศึกษา                         | จำนวนไม่น้อย<br>กว่า 100 คน  |          |           |           |                                 |  |

## แผนปฏิบัติการ สำนักบริหารและพัฒนาวิชาการ ประจำปีงบประมาณ พ.ศ.2566

| ยุทธศาสตร์/<br>กลยุทธ์   | โครงการ/กิจกรรม   | ตัวชี้วัด โครงการ/กิจกรรม   | เป้าหมาย    | งบประมาณ |         |         | ผู้รับผิดชอบ | ความสอดคล้อง<br>กับแผน<br>ยุทธศาสตร์ มข. |
|--|---|---|-------------|----------|---------|---------|--------------|--|
|  |   |   |             | แผ่นดิน  | รายได้  | รวม     |              |  |
|  |   | และการศึกษาเชิงบูรณาการกับการทำงาน  |             |          |         |         |              |  |
| <b>กลยุทธ์ 1.2 การจัดการระบบคลังหน่วยกิตเพื่อการศึกษาตลอดชีวิต (การปรับการบริหารจัดการระบบคลังหน่วยกิตเพื่อรองรับการจัดการศึกษาตลอดชีวิต หลักเกณฑ์แนวปฏิบัติการเทียบโอน และการควบคุมคุณภาพ และการเชื่อมโยงข้อมูลแบบไร้รอยต่อ)</b>                              |   |   |             |          |         |         |              |  |
| XXX  | โครงการคลังหน่วยกิต (KKU Credit Bank) ปีงบประมาณ 2566   | ระบบฐานข้อมูลคลังหน่วยกิตมหาวิทยาลัยขอนแก่น (KKU-Credit Bank)   | จำนวน 1 งาน | -        | 455,000 | 455,000 | จิระศักดิ์   | สนับสนุนจากฝ่ายการศึกษา                  |
| <b>กลยุทธ์ 1.3 สนับสนุนการรับบุคคลเข้าศึกษาระดับปริญญาตรีเชิงรุก (การปรับและเสนอสารสนเทศเชิงลึกเพื่อการบริหารการรับเข้าศึกษาเฉพาะหลักสูตร การร่วมกับเครือข่ายเพื่อประชาสัมพันธ์แบบมุ่งเป้าลูกค้าที่ศักยภาพในอนาคต และการปรับกระบวนการรับเข้าแบบไร้อุปสรรค)</b> |   |   |             |          |         |         |              |  |
| 127802   | โครงการจัดสอบสมรรถนะเฉพาะด้าน   | ความสำเร็จของการดำเนินการตามข้อตกลงร่วมกันระหว่างมหาวิทยาลัยขอนแก่น กับ สมาคมที่ประชุม อธิการบดีแห่งประเทศไทย (ทปอ.)    | ร้อยละ 100  | -        | 340,000 | 340,000 | นุชนาถ       | P (1)                                    |
| 127809   | โครงการสนับสนุนนักเรียนที่ขาดแคลนทุนทรัพย์ ในการคัดเลือกบุคคลเข้าศึกษาในมหาวิทยาลัยขอนแก่น รอบที่ 2 (โควตาภาคตะวันออกเฉียงเหนือ) ประจำปีการศึกษา 2566 | จำนวนนักเรียนที่ขอรับเงินทุนสนับสนุนนักเรียนขาดแคลนทุนทรัพย์สำหรับการสมัครสอบเข้าศึกษาระดับปริญญาตรี มหาวิทยาลัยขอนแก่น | 100 คน      | -        | 500,000 | 500,000 | วิทวัส       | P (1)                                    |

## แผนปฏิบัติการ สำนักบริหารและพัฒนาวิชาการ ประจำปีงบประมาณ พ.ศ.2566

| ยุทธศาสตร์/<br>กลยุทธ์ | โครงการ/กิจกรรม  | ตัวชี้วัด โครงการ/กิจกรรม  | เป้าหมาย      | งบประมาณ |           |           | ผู้รับผิดชอบ | ความสอดคล้อง<br>กับแผน<br>ยุทธศาสตร์ มข. |
|------------------------|--|--|---------------|----------|-----------|-----------|--------------|--|
|                        |  |  |               | แผ่นดิน  | รายได้    | รวม       |              |  |
| 127810                 | โครงการดำเนินการจัดสอบ A-Level   | ความสำเร็จของการดำเนินการตามข้อตกลงร่วมกันระหว่างมหาวิทยาลัยขอนแก่น กับ สมาคมที่ประชุม อธิการบดีแห่งประเทศไทย (ทปอ.) | ร้อยละ 100    | -        | 4,000,000 | 4,000,000 | ภารดี        | P (1)                                    |
| 127811                 | โครงการดำเนินการจัดสอบวิชาความถนัดทั่วไป (TGAT) และวิชาความถนัดทางวิชาการและวิชาชีพ (TPAT) | ความสำเร็จของการดำเนินการตามข้อตกลงร่วมกันระหว่างมหาวิทยาลัยขอนแก่น กับ สมาคมที่ประชุม อธิการบดีแห่งประเทศไทย (ทปอ.) | ร้อยละ 100    | -        | 3,600,000 | 3,600,000 | นุชนาถ       | P (1)                                    |
| 127812                 | โครงการเสริมสร้างความเข้าใจและเตรียมความพร้อมเครือข่ายการรับเข้าศึกษาในมหาวิทยาลัยขอนแก่น  | จำนวนผลงานการพัฒนากระบวนการหรือปรับปรุงด้วยเครือข่ายหรือการร่วมมือกันพัฒนา   | 1 เรื่องต่อปี | -        | 350,000   | 350,000   | วิฑูรย์      | P (1)                                    |
| 127813                 | โครงการดำเนินการทดสอบและประเมินสมรรถนะตามมาตรฐานวิชาชีพครู                                 | ความสำเร็จของการดำเนินการตามข้อตกลงร่วมกันระหว่างมหาวิทยาลัยขอนแก่น กับ สมาคมที่ประชุม อธิการบดีแห่งประเทศไทย (ทปอ.) | ร้อยละ 100    | -        | 467,500   | 467,500   | ภารดี        | P (1)                                    |

## แผนปฏิบัติการ สำนักบริหารและพัฒนาวิชาการ ประจำปีงบประมาณ พ.ศ.2566

| ยุทธศาสตร์/<br>กลยุทธ์ | โครงการ/กิจกรรม  | ตัวชี้วัด โครงการ/กิจกรรม  | เป้าหมาย              | งบประมาณ |           |           | ผู้รับผิดชอบ | ความสอดคล้อง<br>กับแผน<br>ยุทธศาสตร์ มข. |
|------------------------|--|--|-----------------------|----------|-----------|-----------|--------------|--|
|                        |  |  |                       | แผ่นดิน  | รายได้    | รวม       |              |  |
| 127814                 | โครงการสนับสนุนการรับบุคคลเข้าศึกษาในมหาวิทยาลัยขอนแก่น ระดับปริญญาตรี ประจำปีการศึกษา 2566 (TCAS) | จำนวนนักเรียนในการรับบุคคลเข้าศึกษาประเภทโควตาและTCAS (ปีการศึกษา) (รายงานตัว)                                       | ร้อยละ 100            | -        | 2,000,000 | 2,000,000 | ภารดี        | P (1)                                    |
|                        |  | จำนวนนักเรียนที่สมัครเข้าศึกษา มหาวิทยาลัยขอนแก่น (ปีการศึกษา)   | 100,000 คน            |          |           |           |              |  |
| 127815                 | โครงการประเมินและสรุปผลการรับบุคคลเข้าศึกษาในมหาวิทยาลัยขอนแก่น                                    | จำนวนครั้งในการทบทวนแผนการรับบุคคลเข้าศึกษาในระดับปริญญาตรี  | 1 ครั้ง/ปี            | -        | 480,000   | 480,000   | ภารดี        | P (1)                                    |
| 125393                 | โครงการดำเนินการทดสอบทางการศึกษาระดับชาติดิจิทัลพื้นฐาน o-net ม.6                                  | ความสำเร็จของการดำเนินการตามข้อตกลงร่วมกันระหว่างมหาวิทยาลัยขอนแก่น กับ สมาคมที่ประชุม อธิการบดีแห่งประเทศไทย (ทปอ.) | ร้อยละ 100            | -        | 6,800,000 | 6,800,000 | นุชนาถ       | P (1)                                    |
| 127817                 | โครงการประชาสัมพันธ์และพัฒนาการสื่อสารองค์กร สำนักบริหารและพัฒนาวิชาการ                            | ความพึงพอใจการให้บริการและสารสนเทศเพื่อการรับเข้าศึกษา   | ไม่น้อยกว่า ร้อยละ 80 | -        | 1,600,000 | 1,600,000 | หทัยรัตน์    | P (1)                                    |
|                        |  | ร้อยละของจำนวนนักเรียนเป้าหมายที่ร่วมกิจกรรมและสมัครเข้าศึกษาในมข.   | ร้อยละ 50             |          |           |           |              |  |



## แผนปฏิบัติการ สำนักบริหารและพัฒนาวิชาการ ประจำปีงบประมาณ พ.ศ.2566

| ยุทธศาสตร์/<br>กลยุทธ์   | โครงการ/กิจกรรม  | ตัวชี้วัด โครงการ/กิจกรรม   | เป้าหมาย              | งบประมาณ |            |                   | ผู้รับผิดชอบ | ความสอดคล้อง<br>กับแผน<br>ยุทธศาสตร์ มข. |
|--|--|---|-----------------------|----------|------------|-------------------|--------------|--|
|  |  |   |                       | แผ่นดิน  | รายได้     | รวม               |              |  |
|  |  | นวัตกรรมการให้บริการและ<br>สนับสนุนการรับเข้าศึกษา (จำนวน<br>สะสม)              | 2 นวัตกรรม            |          |            |                   |              |  |
|  |  | การยอมรับและภาพลักษณ์องค์กร<br>จากผู้รับบริการ                                  | ร้อยละ 80             |          |            |                   |              |  |
| <b>กลยุทธ์ที่ 1.4 การพัฒนาการทดสอบ NETSAT ที่มีมาตรฐาน (การให้บริการทดสอบทางการศึกษาที่มีคุณภาพและมาตรฐาน)</b> |  |   |                       |          |            |                   |              |  |
| 127808   | โครงการดำเนินการทดสอบความฉลาดในการ<br>เรียนรู้ภาคตะวันออกเฉียงเหนือ (NETSAT)<br>ประจำปีการศึกษา 2566 | จำนวนผู้สมัครเข้ารับการทดสอบ<br>ร้อยละผู้สมัครที่ใช้ผลการทดสอบ<br>ไปใช้ประโยชน์ | 40000 คน<br>ร้อยละ 10 | -        | 24,000,000 | <b>24,000,000</b> | สุภาพ        | P (1)                                    |
| 127801   | โครงการพัฒนาระบบคลังข้อสอบ NETSAT  | จำนวนข้อสอบในคลังข้อสอบ   | 1200 ข้อ              | -        | 2,000,000  | <b>2,000,000</b>  | สุภาพ        | P (1)                                    |

## ประเด็นยุทธศาสตร์ที่ 2 การปรับเปลี่ยนการให้บริการและองค์กรเข้าสู่ดิจิทัล (Connecting all service through Digital transformation) (KKU SI8)

### ตารางที่ 2.3 กลยุทธ์และเป้าหมายเชิงกลยุทธ์ ประเด็นยุทธศาสตร์ที่ 2

| กลยุทธ์   | เป้าหมายเชิงกลยุทธ์  |
|---|--|
| <p><b>กลยุทธ์ 2.1</b> การสร้างแพลตฟอร์มดิจิทัลเพื่อการบริหารและสนับสนุนการจัดการศึกษา (REGDlife)</p> <p><b>กลยุทธ์ 2.2</b> Customer experience journey: การให้บริการลูกค้าตามประสบการณ์เส้นทางจุดสัมผัสการให้บริการสำคัญ และการปรับบริการเป็นกระบวนการดิจิทัลเต็มรูปแบบเพื่อเพิ่มความพึงพอใจและความผูกพัน</p> <p><b>กลยุทธ์ 2.3</b> การพัฒนากระบวนการดิจิทัลและระบบวิเคราะห์ข้อมูลเชิงลึก (REG Data analytics) โครงสร้างพื้นฐานสำหรับการสนับสนุนการจัดการศึกษาในอนาคต เช่น Personalized service, AI assistant learning system และโครงสร้างพื้นฐาน เพื่อการจัดการฐานข้อมูลหลักสูตร นักศึกษา ผู้รับบริการ และผู้ที่เกี่ยวข้องในห่วงโซ่อุปทานเพื่อใช้ประโยชน์จากสารสนเทศป้อนเข้าและผลการดำเนินงานเพื่อวางกลยุทธ์ของแต่ละคณะและมหาวิทยาลัย ตลอดจนแนวทางการจัดการข้อมูลหรือเอกสารบน Blockchain</p> | <p>องค์กรที่มีระบบสารสนเทศเพื่อบริหารจัดการและการบริการที่เป็นเลิศ (SC-3/SO-2/SO-3/CC-2)</p> |

## ตารางที่ 2.4 สรุปรายละเอียดแผนปฏิบัติการ ประจำปีงบประมาณ พ.ศ.2566 ประเด็นยุทธศาสตร์ที่ 2

| ยุทธศาสตร์/<br>กลยุทธ์/<br>แผนงาน  | โครงการ/กิจกรรม   | ตัวชี้วัด โครงการ/กิจกรรม                                      | เป้าหมาย      | งบประมาณ |         |         | ผู้รับผิดชอบ | ความสอดคล้อง<br>กับแผน<br>ยุทธศาสตร์ มข. |
|--|---|--|---------------|----------|---------|---------|--------------|--|
|  |   |  |               | แผ่นดิน  | รายได้  | รวม     |              |  |
| ประเด็นยุทธศาสตร์ที่ 2 การปรับเปลี่ยนการให้บริการและองค์กรเข้าสู่ดิจิทัล (Connecting all service through Digital transformation) (KKU SI8)   |   |  |               |          |         |         |              |  |
| เป้าหมายเชิงกลยุทธ์ : องค์กรที่มีระบบสารสนเทศเพื่อบริหารจัดการและการบริการที่เป็นเลิศ (SC-3/SO-2/SO-3/CC-2)  |   |  |               |          |         |         |              |  |
| กลยุทธ์ 2.1 การสร้างแพลตฟอร์มดิจิทัลเพื่อการบริหารและสนับสนุนการจัดการศึกษา (REGDlife)   |   |  |               |          |         |         |              |  |
| 127816   | โครงการปรับปรุงการแสดงผลเว็บไซต์แบบลำดับชั้นข้อมูลตามกรอบ พรบ.ข้อมูลส่วนบุคคล | ระบบป้องกันข้อมูลส่วนบุคคลตามกรอบ พรบ.ข้อมูลส่วนบุคคล          | 1 ระบบ        |          | 380,000 | 380,000 | อติศานต์     | E (8)                                    |
| 127806   | โครงการพัฒนาระบบบันทึกการร้องขอการใช้ข้อมูลและประวัติการใช้ข้อมูลส่วนบุคคล    | ระบบบันทึกการร้องขอการใช้ข้อมูลและประวัติการใช้ข้อมูลส่วนบุคคล | 1 ระบบ        |          | 400,000 | 400,000 | อติศานต์     |  |
| กลยุทธ์ 2.2 Customer experience journey: การให้บริการลูกค้าตามประสบการณ์เส้นทางจุดสัมผัสการให้บริการสำคัญ และการปรับบริการเป็นกระบวนการดิจิทัลเต็มรูปแบบเพื่อเพิ่มความพึงพอใจและความผูกพัน |   |  |               |          |         |         |              |  |
| 125499   | โครงการปรับปรุงกระบวนการงานเพื่อเพิ่มประสิทธิภาพการปฏิบัติงานในยุคดิจิทัล     | จำนวนนวัตกรรมดิจิทัล (จำนวนสะสม)                               | 4<br>นวัตกรรม |          | 580,000 | 580,000 | นัฏฐา ทองดา  | E (8)                                    |
|  |   | ความพึงพอใจของผู้ใช้งาน (ร้อยละ)                               | <80           |          |         |         |              |  |
|  |   | ความพร้อมใช้งานระบบดิจิทัล                                     | ร้อยละ<br>80  |          |         |         |              |  |

## แผนปฏิบัติการ สำนักบริหารและพัฒนาวิชาการ ประจำปีงบประมาณ พ.ศ.2566

| ยุทธศาสตร์/<br>กลยุทธ์/<br>แผนงาน  | โครงการ/กิจกรรม  | ตัวชี้วัด โครงการ/กิจกรรม          | เป้าหมาย | งบประมาณ |         |         | ผู้รับผิดชอบ | ความสอดคล้อง<br>กับแผน<br>ยุทธศาสตร์ มข. |
|--|--|------------------------------------|----------|----------|---------|---------|--------------|--|
|  |  |                                    |          | แผ่นดิน  | รายได้  | รวม     |              |  |
| <b>กลยุทธ์ 2.3</b> การพัฒนากระบวนการดิจิทัลและระบบวิเคราะห์ข้อมูลเชิงลึก (REG Data analytics) โครงสร้างพื้นฐานสำหรับการสนับสนุนการจัดการศึกษาในอนาคต เช่น Personalized service, AI assistant learning system และโครงสร้างพื้นฐานเพื่อการจัดการฐานข้อมูลหลักสูตร นักศึกษา ผู้รับบริการ และผู้ที่เกี่ยวข้องในห่วงโซ่อุปทานเพื่อใช้ประโยชน์จากสารสนเทศป้อนเข้า และผลการดำเนินงานเพื่อวางกลยุทธ์ของแต่ละคณะและมหาวิทยาลัย ตลอดจนแนวทางการจัดการข้อมูลหรือเอกสารบน Blockchain |  |                                    |          |          |         |         |              |  |
| 126716   | โครงการพัฒนาระบบสารสนเทศเพื่อช่วยในการตัดสินใจ<br>สำนักบริหารและพัฒนาวิชาการ | จำนวนระบบ Business<br>Intelligence | 2 ระบบ   |          | 120,000 | 120,000 | สุภาพ        | E (8)                                    |

**ประเด็นยุทธศาสตร์ที่ 3 การปรับเปลี่ยนระบบบริหารจัดการและทรัพยากรบุคคล (Transformation of Management and Human Resource Management) (KKU SI-3/SI-5/SI-6/SI-10)**

ตารางที่ 2.5 กลยุทธ์และเป้าหมายเชิงกลยุทธ์ ประเด็นยุทธศาสตร์ที่ 3

| กลยุทธ์  | เป้าหมายเชิงกลยุทธ์  |
|--|--|
| <b>กลยุทธ์ที่ 3.1</b> การขับเคลื่อนองค์กรสู่ความเป็นเลิศ<br><b>กลยุทธ์ที่ 3.2</b> การสร้างเสริมความผูกพันองค์กร<br><b>กลยุทธ์ที่ 3.3</b> การเพิ่มประสิทธิภาพการบริหารจัดการเครือข่ายภายในและภายนอกองค์กร | การเป็นองค์กรแห่งความผูกพัน เป็นที่ยอมรับ และเป็นเลิศ (SC-4/SC-5/SA-2/SA-4/SO-3) |

ตารางที่ 2.6 สรุปรายละเอียดแผนปฏิบัติการ ประจำปีงบประมาณ พ.ศ.2566 ประเด็นยุทธศาสตร์ที่ 3

| ยุทธศาสตร์/<br>กลยุทธ์/<br>แผนงาน   | โครงการ/กิจกรรม  | ตัวชี้วัด โครงการ/กิจกรรม   | เป้าหมาย               | งบประมาณ |           |           | ผู้รับผิดชอบ | ความสอดคล้อง<br>กับแผน<br>ยุทธศาสตร์ มข. |
|---|--|---|------------------------|----------|-----------|-----------|--------------|--|
|   |  |   |                        | แผ่นดิน  | รายได้    | รวม       |              |  |
| ประเด็นยุทธศาสตร์ที่ 3 การปรับเปลี่ยนระบบบริหารจัดการและทรัพยากรบุคคล (Transformation of Management and Human Resource Management) (KKU SI-3/SI-5/SI-6/SI-10) |  |   |                        |          |           |           |              |  |
| เป้าหมายเชิงกลยุทธ์ : การเป็นองค์กรแห่งความผูกพัน เป็นที่ยอมรับ และเป็นเลิศ (SC-4/SC-5/SA-2/SA-4/SO-3)  |  |   |                        |          |           |           |              |  |
| กลยุทธ์ที่ 3.1 การขับเคลื่อนองค์กรสู่ความเป็นเลิศ   |  |   |                        |          |           |           |              |  |
| 124418  | โครงการพัฒนาแผนปฏิบัติการและการประกันคุณภาพตามยุทธศาสตร์องค์กร   | 1) ร้อยละของการดำเนินงานตามแผนปฏิบัติการ<br>2) ร้อยละการรับรู้และเข้าใจทิศทางองค์กร | ร้อยละ 90<br>ร้อยละ 80 | -        | 300,000   | 300,000   | นันทิดา      | E (5)                                    |
| 125407  | โครงการสนับสนุนการบริหารการเปลี่ยนแปลงสำนักบริหารและพัฒนาวิชาการ | กิจกรรมที่สนับสนุนการเปลี่ยนแปลงตามนโยบาย   | ไม่น้อยกว่า 2 เรื่อง   | -        | 750,000   | 750,000   | นันทิดา      | E (5)                                    |
| 127807  | โครงการปรับปรุงโครงสร้างพื้นฐานทางด้านเทคโนโลยีสารสนเทศ          | ร้อยละความสำเร็จของการดำเนินงานเพื่อรองรับมาตรฐานความมั่นคงด้านเทคโนโลยีสารสนเทศ    | ร้อยละ 100             | -        | 110,000   | 110,000   | วิญญู        | E (5)                                    |
| 120804  | โครงการบำรุงรักษาระบบเทคโนโลยีสารสนเทศระบบทะเบียน                | จำนวน Uptime ของระบบสำคัญ (ร้อยละ)  | <99.50                 | -        | 1,300,000 | 1,300,000 | อดิศานต์     | E (5)                                    |
| 125403  | โครงการเช่าคอมพิวเตอร์   | ระดับความสำเร็จในการเช่าคอมพิวเตอร์   | ร้อยละ 100             | -        | 80,000    | 80,000    | วิญญู        | E (5)                                    |

## แผนปฏิบัติการ สำนักบริหารและพัฒนาวิชาการ ประจำปีงบประมาณ พ.ศ.2566

| ยุทธศาสตร์/<br>กลยุทธ์/<br>แผนงาน   | โครงการ/กิจกรรม   | ตัวชี้วัด โครงการ/กิจกรรม   | เป้าหมาย                 | งบประมาณ |           |           | ผู้รับผิดชอบ            | ความสอดคล้อง<br>กับแผน<br>ยุทธศาสตร์ มข. |
|---|---|---|--------------------------|----------|-----------|-----------|-------------------------|--|
|   |   |   |                          | แผ่นดิน  | รายได้    | รวม       |                         |  |
| <b>กลยุทธ์ที่ 3.2 การสร้างเสริมความผูกพันองค์กร</b>                                   |   |   |                          |          |           |           |                         |  |
| 125498  | โครงการพัฒนาทักษะของบุคลากรให้พร้อมสำหรับการ<br>ทำงานในอนาคต                          | ร้อยละของบุคลากรที่มี<br>Future Skill                               | ร้อยละ 50                |          | 1,400,000 | 1,400,000 | มนัชนันท์/<br>สุรศักดิ์ | P (3)                                    |
|   |   | ร้อยละของบุคลากรที่สอบ<br>ผ่านทักษะด้านดิจิทัล                      | ร้อยละ 60                |          |           |           |                         |  |
|   |   | ร้อยละความพึงพอใจ/ความ<br>ผูกพัน                                    | ร้อยละ 80                |          |           |           |                         |  |
| 124420  | โครงการส่งเสริมประเพณี วัฒนธรรม และจรรยาบรรณ<br>ของบุคลากร                            | จำนวนกิจกรรมส่งเสริม<br>ประเพณี วัฒนธรรม และ<br>จรรยาบรรณของบุคลากร | ไม่น้อยกว่า 3<br>กิจกรรม |          | 360,000   | 360,000   | มนัชนันท์               | E (6)                                    |
| <b>กลยุทธ์ที่ 3.3 การเพิ่มประสิทธิภาพการบริหารจัดการเครือข่ายภายในและภายนอกองค์กร</b> |   |   |                          |          |           |           |                         |  |
| 126700  | โครงการพัฒนาคุณภาพองค์กรด้านการบริหารจัดการข้อ<br>ร้องเรียนและรับฟังเสียงผู้ใช้บริการ | ร้อยละความพึงพอใจของ<br>ผู้รับบริการและผู้มีส่วนได้ส่วน<br>เสีย     | ร้อยละ 80                |          | 50,000    | 50,000    | สุวารี                  | S (10)                                   |
| 126778  | โครงการสนับสนุนสหกิจศึกษา เครือข่ายฯ (สป.อว.)   | โครงการ/กิจกรรมสนับสนุนสห<br>กิจศึกษา เครือข่ายฯ<br>(สป.อว.)        | 3 กิจกรรม                |          | 300,000   | 300,000   | ภรณ์ทิพย์               | S (11)                                   |
|   |   | สถาบันเครือข่ายเข้าร่วม<br>โครงการ/กิจกรรมสนับสนุนสห<br>กิจศึกษา    | ไม่น้อยกว่า 8<br>สถาบัน  |          |           |           |                         |  |

## แผนปฏิบัติการ สำนักบริหารและพัฒนาวิชาการ ประจำปีงบประมาณ พ.ศ.2566

| ยุทธศาสตร์/<br>กลยุทธ์/<br>แผนงาน | โครงการ/กิจกรรม  | ตัวชี้วัด โครงการ/กิจกรรม  | เป้าหมาย   | งบประมาณ |         |         | ผู้รับผิดชอบ | ความสอดคล้อง<br>กับแผน<br>ยุทธศาสตร์ มข. |
|-----------------------------------|--|--|------------|----------|---------|---------|--------------|--|
|                                   |  |  |            | แผ่นดิน  | รายได้  | รวม     |              |  |
|                                   |  | กิจศึกษา เครือข่ายฯ<br>(สป.อว.)  |            |          |         |         |              |  |
| 125399                            | โครงการสัมมนาเครือข่ายสำนักฯและงานบริการ<br>การศึกษา         | ผลงานการพัฒนาระบบการ<br>หรือปรับปรุงด้วยเครือข่ายหรือ<br>การร่วมมือกันพัฒนา  | 1 ผลงาน    |          | 350,000 | 350,000 | ปชส.         | S (11)                                   |
| 124414                            | โครงการบริหารจัดการศูนย์เครือข่าย สทศ.<br>มหาวิทยาลัยขอนแก่น | สนับสนุนและส่งเสริมการ<br>บริหารงานของเครือข่าย สทศ.<br>มหาวิทยาลัยขอนแก่น ได้<br>ครบถ้วนตามข้อตกลงความ<br>ร่วมมือ | ร้อยละ 100 |          | 80,000  | 80,000  | สทศ.         | S (11)                                   |



## 2.8 สรุปงบประมาณที่ใช้ในแผนปฏิบัติการ ประจำปีงบประมาณ พ.ศ.2566 สำนักบริหารและพัฒนาวิชาการ

## ตารางที่ 2.7 สรุปงบประมาณที่ใช้ในแผนปฏิบัติการ ประจำปีงบประมาณ พ.ศ.2566 สำนักบริหารและพัฒนาวิชาการ

| ประเภทงบประมาณ         | งบประมาณแผ่นดิน |          | งบประมาณเงินรายได้                               |               | งบประมาณเงินรายได้กลางปี                         |               | รวมงบประมาณทั้งสิ้น   |               |
|------------------------|-----------------|----------|--|---------------|--|---------------|-----------------------|---------------|
|                        |                 |          | (จากเงินผลประโยชน์ของสำนักบริหารและพัฒนาวิชาการ) |               | (จากเงินผลประโยชน์ของสำนักบริหารและพัฒนาวิชาการ) |               |                       |               |
| งบรายจ่าย              | จำนวน           | ร้อยละ   | จำนวน  | ร้อยละ        | จำนวน  | ร้อยละ        | จำนวน                 | ร้อยละ        |
| 1. ค่าใช้จ่ายบุคลากร   | -               | -        | 6,187,720.00                                     | 6.69          | -  | 0.00          | 6,187,720.00          | 5.83          |
| 2. ค่าใช้จ่ายดำเนินงาน | -               | -        | 6,815,780.00                                     | 7.37          | -  | 0.00          | 6,815,780.00          | 6.42          |
| 3. ค่าใช้จ่ายลงทุน     | -               | -        | 21,200,000.00                                    | 22.91         | -  | 0.00          | 21,200,000.00         | 19.97         |
| 4. ค่าใช้จ่ายอุดหนุน   | -               | -        | 54,428,100.00                                    | 58.82         | 12,900,000.00                                    | 94.51         | 67,328,100.00         | 63.41         |
| 5. รายจ่ายอื่น         | -               | -        | 3,903,000.00                                     | 4.22          | 750,000.00                                       | 5.49          | 4,653,000.00          | 4.38          |
| <b>รวมทั้งสิ้น</b>     | <b>0</b>        | <b>0</b> | <b>92,534,600.00</b>                             | <b>100.00</b> | <b>13,650,000.00</b>                             | <b>100.00</b> | <b>106,184,600.00</b> | <b>100.00</b> |

## ภาคผนวก

## ภาคผนวก ก

## ความสัมพันธ์ระหว่างยุทธศาสตร์มหาวิทยาลัยกับยุทธศาสตร์สำนักบริหารและพัฒนาวิชาการ

## ความสัมพันธ์ระหว่าง ยุทธศาสตร์มหาวิทยาลัยขอนแก่น กับ ยุทธศาสตร์สำนักบริหารและพัฒนาวิชาการ

| เป้าหมาย | มหาวิทยาลัยขอนแก่น  | สำนักบริหารและพัฒนาวิชาการ  |
|----------|---|---|
| People   | <p><b>ประเด็นยุทธศาสตร์ที่ 1</b> ปรับเปลี่ยนการจัดการศึกษา</p> <p><b>กลยุทธ์ที่ 1</b> : พัฒนาหลักสูตรเดิมสู่กระบวนทัศน์ใหม่ (Learning paradigm)</p> <p><b>กลยุทธ์ที่ 2</b> : การจัดการศึกษาตลอดชีวิต (Lifelong Education)</p> <p><b>กลยุทธ์ที่ 3</b> : พัฒนาหลักสูตรใหม่ (New Curriculum) เพื่อสร้างอาชีพใหม่ตามความต้องการของสังคม</p> <p><b>กลยุทธ์ที่ 4</b> : การจัดตั้งระบบการจัดการศึกษารูปแบบใหม่ ที่รองรับการจัดการเรียนการสอนในรูปแบบดิจิทัล (KKU Academy)</p> <p><b>กลยุทธ์ที่ 5</b> : พัฒนาระบบศึกษาระดับบัณฑิตศึกษาให้สามารถสร้างผลงานวิจัย และนวัตกรรมที่มีคุณภาพสูง</p> <p><b>กลยุทธ์ที่ 6</b> : พัฒนานักศึกษาให้มีทักษะที่จำเป็นในศตวรรษที่ 21 (21st Century skills)</p> <p><b>กลยุทธ์ที่ 7</b> : ส่งเสริมให้นักศึกษาเกิดมุมมอง และขีดความสามารถในการเป็นพลเมืองโลก (Global Perspective &amp; Capability)</p> | <p><b>ประเด็นยุทธศาสตร์ที่ 1</b> การสนับสนุนการปรับเปลี่ยนการจัดการศึกษา (Actions to support Education transformation) (KKU SI-1)</p> <p><b>กลยุทธ์ 1.1</b> สนับสนุนการจัดการศึกษาตามกระบวนทัศน์ใหม่ (การสร้างผลกระทบการออกแบบหลักสูตรฐานสมรรถนะ หลักสูตร Sandbox หลักสูตรบัณฑิตพันธุ์ใหม่ ผ่านการโค้ชจากผู้เชี่ยวชาญ การปรับระบบเสนอหลักสูตรบนแพลตฟอร์มออนไลน์เพื่อใช้ประโยชน์ ในการวิเคราะห์ข้อมูลเชิงลึก</p> <p><b>กลยุทธ์ 1.2</b> การจัดการระบบคลังหน่วยกิตเพื่อการศึกษาตลอดชีวิต (การปรับการบริหารจัดการระบบคลังหน่วยกิตเพื่อรองรับการจัด การศึกษาตลอดชีวิต หลักเกณฑ์แนวปฏิบัติการเทียบโอนและการควบคุมคุณภาพ และการเชื่อมโยงข้อมูลแบบไร้รอยต่อ)</p> <p><b>กลยุทธ์ 1.3</b> สนับสนุนการรับบุคคลเข้าศึกษาระดับปริญญาตรีเชิงรุก (การปรับและเสนอสารสนเทศเชิงลึกเพื่อการบริหาร การรับเข้า ศึกษาเฉพาะหลักสูตร การร่วมกับเครือข่ายเพื่อ ประชาสัมพันธ์แบบมุ่งเป้าลูกค้าที่ศักยภาพในอนาคต และการปรับกระบวนกรรับเข้า แบบไร้อุปสรรค)</p> <p><b>กลยุทธ์ที่ 1.4</b> การพัฒนาการทดสอบ NETSAT ที่มีมาตรฐาน (การให้บริการทดสอบทางการศึกษาที่มีคุณภาพและมาตรฐาน)</p> |
| People   | <p><b>ประเด็นยุทธศาสตร์ที่ 2</b> ปรับเปลี่ยนการทำงานวิจัย</p> <p><b>กลยุทธ์ที่ 1</b> : ลงทุนสร้างแพลตฟอร์มการวิจัยใหม่ (Invest New Research Infrastructure Platform)</p> <p><b>กลยุทธ์ที่ 2</b> : สนับสนุนให้เกิดโครงการวิจัยขนาดใหญ่ที่ทำงานวิจัยเป็นทีมและทำงานต่อเนื่อง (Research programs/clusters)</p> <p><b>กลยุทธ์ที่ 3</b> : สร้างระบบนิเวศของการวิจัย (Research Ecosystem)</p> <p><b>กลยุทธ์ที่ 4</b> : สร้างระบบนิเวศสำหรับการสร้างนวัตกรรม (Innovation Ecosystem)</p> <p><b>กลยุทธ์ที่ 5</b> : เพิ่มจำนวนผู้ประกอบการ หรือลงทุน หรือร่วมลงทุน (startup/ venture capital)</p>   |   |

**ความสัมพันธ์ระหว่าง ยุทธศาสตร์มหาวิทยาลัยขอนแก่น กับ ยุทธศาสตร์สำนักบริหารและพัฒนาวิชาการ**

| เป้าหมาย   | มหาวิทยาลัยขอนแก่น   | สำนักบริหารและพัฒนาวิชาการ   |
|------------|--|--|
| People     | <p><b>ประเด็นยุทธศาสตร์ที่ 3 ปรับเปลี่ยนการบริหารจัดการทรัพยากรบุคคล</b></p> <p>กลยุทธ์ที่ 1 : วางระบบบริหารทรัพยากรบุคคลที่เอื้อต่อการสร้างผลงาน</p> <p>กลยุทธ์ที่ 2 : ยกกระดับขีดความสามารถในการทำงานของบุคลากร</p> <p>กลยุทธ์ที่ 3 : สร้างระบบการจ้างงานที่หลากหลายและยืดหยุ่น (Flexible Employment system)</p>   | <p><b>ประเด็นยุทธศาสตร์ที่ 3 การปรับเปลี่ยนระบบบริหารจัดการและทรัพยากรบุคคล (Transformation of Management and Human Resource Management) (KKU SI-3)</b></p> <p>กลยุทธ์ที่ 3.1 การขับเคลื่อนองค์กรสู่ความเป็นเลิศ</p> <p>กลยุทธ์ที่ 3.2 การสร้างเสริมความผูกพันองค์กร</p> <p>กลยุทธ์ที่ 3.3 การเพิ่มประสิทธิภาพการบริหารจัดการเครือข่ายภายในและภายนอกองค์กร</p> |
| People     | <p><b>ประเด็นยุทธศาสตร์ที่ 4 การปรับเปลี่ยนการบริการวิชาการ</b></p> <p>กลยุทธ์ที่ 1 : สร้างโครงการบริการวิชาการที่เน้นการสร้างความร่วมมือด้านเศรษฐกิจและสังคม เช่น U2T บ้านต้นโมเดล มข. แก้วจัน</p> <p>กลยุทธ์ที่ 2 : การสร้างโครงการบริการวิชาการที่ใช้ความรู้ เทคโนโลยีและนวัตกรรมเพื่อการพัฒนาอย่างยั่งยืน (SDG)</p>  |  |
| Ecological | <p><b>ประเด็นยุทธศาสตร์ที่ 5 ปรับเปลี่ยนการบริหารจัดการองค์กร</b></p> <p>กลยุทธ์ที่ 1 : วางระบบบริหารจัดการเพื่อความเป็นเลิศทั่วทั้งองค์กร เน้นการกระจายอำนาจ (Excellence execution by Centralized policy, Decentralized operation)</p> <p>กลยุทธ์ที่ 2 : มุ่งการขับเคลื่อนองค์กรเชิงกลยุทธ์และปรับปรุงกฎระเบียบที่ล้าสมัย (Strategic lead, Regulation follow)</p> <p>กลยุทธ์ที่ 3 : นำระบบสารสนเทศมาใช้ให้ครอบคลุม (Digital and Automation process management)</p> <p>กลยุทธ์ที่ 4 : บริหารสินทรัพย์อย่างมีประสิทธิภาพเพื่อความยั่งยืน (Efficiently asset management)</p> | <p><b>ประเด็นยุทธศาสตร์ที่ 3 การปรับเปลี่ยนระบบบริหารจัดการและทรัพยากรบุคคล (Transformation of Management and Human Resource Management) (KKU SI-5)</b></p> <p>กลยุทธ์ที่ 3.1 การขับเคลื่อนองค์กรสู่ความเป็นเลิศ</p> <p>กลยุทธ์ที่ 3.2 การสร้างเสริมความผูกพันองค์กร</p> <p>กลยุทธ์ที่ 3.3 การเพิ่มประสิทธิภาพการบริหารจัดการเครือข่ายภายในและภายนอกองค์กร</p> |
| Ecological | <p><b>ประเด็นยุทธศาสตร์ที่ 6 สร้างมหาวิทยาลัยขอนแก่นให้เป็นต้นแบบ</b></p> <p>กลยุทธ์ที่ 1 : การสร้างสภาพแวดล้อมที่พร้อมสำหรับการทำงาน (Good Workplace) ของบุคลากรทุกกลุ่ม</p> <p>กลยุทธ์ที่ 2 : การเพิ่มประสิทธิภาพระบบการจัดการสวัสดิการและสิทธิประโยชน์</p> <p>กลยุทธ์ที่ 3 : การสร้างความผูกพันกับบุคลากรอย่างเป็นระบบ</p>  | <p><b>ประเด็นยุทธศาสตร์ที่ 3 การปรับเปลี่ยนระบบบริหารจัดการและทรัพยากรบุคคล (Transformation of Management and Human Resource Management) (KKU SI-6)</b></p> <p>กลยุทธ์ที่ 3.1 การขับเคลื่อนองค์กรสู่ความเป็นเลิศ</p> <p>กลยุทธ์ที่ 3.2 การสร้างเสริมความผูกพันองค์กร</p> <p>กลยุทธ์ที่ 3.3 การเพิ่มประสิทธิภาพการบริหารจัดการเครือข่ายภายในและภายนอกองค์กร</p> |

**ความสัมพันธ์ระหว่าง ยุทธศาสตร์มหาวิทยาลัยขอนแก่น กับ ยุทธศาสตร์สำนักบริหารและพัฒนาวิชาการ**

| เป้าหมาย   | มหาวิทยาลัยขอนแก่น   | สำนักบริหารและพัฒนาวิชาการ  |
|------------|--|---|
| Ecological | <p><b>ประเด็นยุทธศาสตร์ที่ 7</b> สร้างมหาวิทยาลัยให้เป็นที่น่าอยู่</p> <p>กลยุทธ์ที่ 1 : พัฒนามหาวิทยาลัยให้ประชาชนอยู่ดีมีความสุข (Well-Being University)</p> <p>กลยุทธ์ที่ 2 : สร้างมหาวิทยาลัยให้เป็นชุมชนสีเขียว (Green Society)</p> <p>กลยุทธ์ที่ 3 : สร้างสุนทรียภาพให้เกิดขึ้นในมหาวิทยาลัย (Aesthetic Environment)</p> <p>กลยุทธ์ที่ 4 : การจัดการอาคารสถานที่และบ้านพักที่เสื่อมโทรม (Building Renovation)</p> <p>กลยุทธ์ที่ 5 : การสร้างมหาวิทยาลัยให้เป็นเมืองสัญจรอัจฉริยะ (Smart Mobility)</p> <p>กลยุทธ์ที่ 6 : จัดระบบรักษาความปลอดภัยที่มีประสิทธิภาพโดยนำระบบเทคโนโลยีแห่งอนาคตมาใช้ (Smart security)</p> <p>กลยุทธ์ที่ 7 : จัดระบบจราจรใหม่ให้มี Zoning โดยพยายามแยกถนนเพื่อการสัญจรหลักออกจากถนนแขนงย่อยที่เข้าสู่พื้นที่การศึกษา และพื้นที่การบริการ</p> |   |
| Ecological | <p><b>ประเด็นยุทธศาสตร์ที่ 8</b> ปรับเปลี่ยนองค์กรให้ก้าวเข้าสู่ยุคดิจิทัล</p> <p>กลยุทธ์ที่ 1 : การบริการเชิงลึกด้านเทคโนโลยีดิจิทัล</p> <p>กลยุทธ์ที่ 2 : สร้างระบบนิเวศด้านการสร้างนวัตกรรมดิจิทัล</p> <p>กลยุทธ์ที่ 3 : การพัฒนาระบบการทำงานและการเรียนรู้ด้วยเทคโนโลยีดิจิทัล</p>   | <p><b>ประเด็นยุทธศาสตร์ที่ 2</b> การปรับเปลี่ยนการให้บริการและองค์กรเข้าสู่ดิจิทัล (Connecting all service through Digital transformation) (KKU SI8)</p> <p>กลยุทธ์ 2.1 การสร้างแพลตฟอร์มดิจิทัลเพื่อการบริหารและสนับสนุนการจัดการศึกษา (REGDlife)</p> <p>กลยุทธ์ 2.2 Customer experience journey: การให้บริการลูกค้าตามประสบการณ์เส้นทางจุดสัมผัสการให้บริการสำคัญและการ ปรับบริการเป็นกระบวนการดิจิทัลเต็มรูปแบบเพื่อเพิ่มความพึงพอใจและความผูกพัน</p> <p>กลยุทธ์ 2.3 การพัฒนากระบวนการดิจิทัลและระบบวิเคราะห์ข้อมูลเชิงลึก (REG Data analytics) โครงสร้างพื้นฐานสำหรับการ สนับสนุนการจัดการศึกษาในอนาคต เช่น Personalized service, AI assistant learning system และโครงสร้างพื้นฐาน เพื่อการจด การฐานข้อมูลหลักสูตร นักศึกษา ผู้รับบริการ และผู้ที่เกี่ยวข้องในห่วงโซ่อุปทานเพื่อใช้ประโยชน์จากสารสนเทศป้อนเข้าและผลการ ดำเนินงานเพื่อวางกลยุทธ์ของแต่ละคณะและมหาวิทยาลัย ตลอดจนแนวทางการจัดการข้อมูลหรือเอกสารบน Blockchain</p> |

## ความสัมพันธ์ระหว่าง ยุทธศาสตร์มหาวิทยาลัยขอนแก่น กับ ยุทธศาสตร์สำนักบริหารและพัฒนาวิชาการ

| เป้าหมาย   | มหาวิทยาลัยขอนแก่น   | สำนักบริหารและพัฒนาวิชาการ   |
|------------|--|--|
| Ecological | <p><b>ประเด็นยุทธศาสตร์ที่ 9 การนำมหาวิทยาลัยสู่ความเป็นนานาชาติ</b></p> <p>กลยุทธ์ที่ 1 : สนับสนุนและส่งเสริมการมีส่วนร่วมของ global learners, global alumni, and global staff</p> <p>กลยุทธ์ที่ 2 : สนับสนุนและส่งเสริมเครือข่ายคุณภาพพระดับโลกและระบบนิเวศน์ (Global Quality Network &amp; Ecosystem)</p> <p>กลยุทธ์ที่ 3 : สนับสนุนกลยุทธ์เพื่อการจัดอันดับ World University Ranking ที่สูงขึ้น</p> <p>กลยุทธ์ที่ 4 : สร้างความเป็นนานาชาติทั้งด้านอาจารย์ บุคลากร นักศึกษา และสภาพแวดล้อม (International environment)</p> |  |
| Spiritual  | <p><b>ประเด็นยุทธศาสตร์ที่ 10 การบริหารโดยไขหลักธรรมาภิบาล</b></p> <p>กลยุทธ์ที่ 1 : วางระบบการบริหารจัดการด้วยหลักธรรมาภิบาล ให้เกิดทั่วทั้งมหาวิทยาลัย (Good Governance for all Units)</p>   | <p><b>ประเด็นยุทธศาสตร์ที่3 การปรับเปลี่ยนระบบบริหารจัดการและทรัพยากรบุคคล (Transformation of Management and Human Resource Management) (KKU SI-10)</b></p> <p>กลยุทธ์ที่ 3.1 การขับเคลื่อนองค์กรสู่ความเป็นเลิศ</p> <p>กลยุทธ์ที่ 3.2 การสร้างเสริมความผูกพันองค์กร</p> <p>กลยุทธ์ที่ 3.3 การเพิ่มประสิทธิภาพการบริหารจัดการเครือข่ายภายในและภายนอกองค์กร</p> |
| Spiritual  | <p><b>ประเด็นยุทธศาสตร์ที่ 11 เสริมสร้างความร่วมมือเพื่อการพัฒนา</b></p> <p>กลยุทธ์ที่ 1 : จัดทำโครงการขนาดใหญ่ร่วมกันระหว่างคณะในกลุ่มวิทยาศาสตร์สุขภาพ วิทยาศาสตร์และเทคโนโลยี และกลุ่มสังคมศาสตร์ตลอดจนพัฒนาความร่วมมือกับสถาบันในกลุ่มน้ำโขง</p>   |  |

ภาคผนวก ข

คำสั่งแต่งตั้งคณะกรรมการจัดทำ (ร่าง) แผนยุทธศาสตร์และแผนปฏิบัติการสำนักฯ



คำสั่งสำนักบริหารและพัฒนาวิชาการ

ที่ 46 / 2563

เรื่อง แต่งตั้งคณะกรรมการจัดทำ (ร่าง) แผนยุทธศาสตร์และแผนปฏิบัติการสำนักบริหารและพัฒนาวิชาการ

เพื่อให้การดำเนินงานการจัดทำ (ร่าง) แผนยุทธศาสตร์และแผนปฏิบัติการสำนักบริหารและพัฒนาวิชาการ ดำเนินไปด้วยความเรียบร้อย มีประสิทธิภาพ และประโยชน์แก่ทางราชการ


อาศัยอำนาจตามความในมาตรา 40 มาตรา 85 แห่งพระราชบัญญัติมหาวิทยาลัยขอนแก่น พ.ศ.2558 จึงแต่งตั้งให้ผู้ดำรงตำแหน่งและมีรายนาม ดังต่อไปนี้ เป็นคณะกรรมการจัดทำ (ร่าง) แผนยุทธศาสตร์และแผนปฏิบัติการสำนักบริหารและพัฒนาวิชาการ ประกอบด้วย

- |  |                                   |
|--|-----------------------------------|
| 1. ผู้อำนวยการสำนักบริหารและพัฒนาวิชาการ | เป็นที่ปรึกษา                     |
| 2. รองผู้อำนวยการฝ่ายวิชาการ             | เป็นที่ปรึกษา                     |
| 3. รองผู้อำนวยการฝ่ายเทคโนโลยีสารสนเทศ   | เป็นที่ปรึกษา                     |
| 4. รองผู้อำนวยการฝ่ายบริหารและยุทธศาสตร์ | เป็นประธานคณะกรรมการ              |
| 5. ผู้อำนวยการกองบริหารงานสำนัก          | เป็นรองประธานคณะกรรมการ           |
| 6. หัวหน้างานบริการและทะเบียนการศึกษา    | เป็นคณะกรรมการ                    |
| 7. หัวหน้างานบริหารและสารสนเทศ           | เป็นคณะกรรมการ                    |
| 8. หัวหน้างานหลักสูตรและสหกิจศึกษา       | เป็นคณะกรรมการ                    |
| 9. หัวหน้างานรับเข้าและการตลาด           | เป็นคณะกรรมการ                    |
| 10. นางเนตรนภา เจนเจริญ                  | เป็นคณะกรรมการ                    |
| 11. นางมัทรี วรรณชัย                     | เป็นคณะกรรมการ                    |
| 12. นางหทัยรัตน์ บุญยรัตพันธุ์ เงินทอง   | เป็นคณะกรรมการ                    |
| 13. นายสุภาพ ไชยยา                       | เป็นคณะกรรมการ                    |
| 14. นายอดิศักดิ์ ศรีรัตนประพันธ์         | เป็นคณะกรรมการ                    |
| 15. นายกฤษณพล แสงประชุม                  | เป็นคณะกรรมการ                    |
| 16. นางสาวมณีนันท์ มีคธรรม               | เป็นคณะกรรมการ                    |
| 17. นางสาวชลธิชา นิลพุด                  | เป็นคณะกรรมการ                    |
| 18. นางสาวนันทิศา น้อยสุข                | เป็นคณะกรรมการและเลขานุการ        |
| 19. นางสาวสุวีรีย เทียมคำ                | เป็นคณะกรรมการและผู้ช่วยเลขานุการ |

โดยให้คณะกรรมการมีหน้าที่จัดทำ (ร่าง) แผนยุทธศาสตร์และแผนปฏิบัติการของสำนักบริหารและพัฒนาวิชาการ

ทั้งนี้ ตั้งแต่วันที่นี้เป็นต้นไป

สั่ง ณ วันที่ 25 ธันวาคม พ.ศ.2563

  
(รองศาสตราจารย์ประพันธ์ศักดิ์ จีรราช)  
ผู้อำนวยการสำนักบริหารและพัฒนาวิชาการ

## คณะผู้จัดทำ

### ที่ปรึกษา

|   |   |
|---|---|
| ผู้ช่วยศาสตราจารย์ปิยวัฒน์ สายพันธุ์        | ผู้อำนวยการสำนักบริหารและพัฒนาวิชาการ                     |
| รองศาสตราจารย์วรรณวิภา แก้วประดิษฐ์ พลพินิจ | รองผู้อำนวยการฝ่ายวิชาการ                                 |
| รองศาสตราจารย์วรารัตน สงฆแปน                | รองผู้อำนวยการฝ่ายเทคโนโลยีสารสนเทศและ<br>นวัตกรรมดิจิทัล |
| นายเสนีย์ จันทอรุณ                          | ผู้อำนวยการกองบริหารงานสำนัก                              |
| นายสุรศักดิ์ แก้วคำแสน                      | หัวหน้างานบริหารและสารสนเทศ                               |

### จัดทำ/รวบรวม/วิเคราะห์/เรียบเรียง

นางสาวนันธิดา น้อยสุข นักวิชาการแผนและสารสนเทศชำนาญการ

### สนับสนุนข้อมูลจาก

บุคลากร สำนักบริหารและพัฒนาวิชาการ