



รายงานผลการดำเนินการ  
ตามแผนการบริหารความเสี่ยง  
สำนักทะเบียนและประมวลผล  
(สำนักบริหารและพัฒนาวิชาการ)  
ประจำปีงบประมาณ พ.ศ. 2555

## บทสรุปสำหรับผู้บริหาร

| ปัจจัยเสี่ยง   | รายงานผลการดำเนินงาน   | ระดับความเสี่ยงเดิม | ระดับความเสี่ยง<br>คงเหลือ |
|--|--|---------------------|----------------------------|
| <b>1. ความเสี่ยงด้านกลยุทธ์</b>  |  |                     |                            |
| 1.1 คณะ/สาขาวิชาดำเนินการปรับปรุงหลักสูตรเพื่อเสนอขออนุมัติไม่ทันตามกรอบระยะเวลาที่กำหนด | <p><i>หลักสูตรการศึกษามหาวิทยาลัยขอนแก่น จำนวน 336 หลักสูตร</i></p> <ol style="list-style-type: none"> <li>1. ชะลอการรับนักศึกษา ปี กศ. 2555 2 หลักสูตร</li> <li>2. รอปิด (นักศึกษาไม่จบ) 9 หลักสูตร</li> <li>3. ผ่านสภามหาวิทยาลัย ตามระบบ TQF 258 หลักสูตร</li> <li>4. ผ่านการพิจารณาจากคณะกรรมการกลั่นกรองหลักสูตร 55 หลักสูตร</li> <li>5. รอเสนอคณะกรรมการกลั่นกรองฯ พิจารณาฯ 9 หลักสูตร</li> <li>6. คณะยังไม่เสนอมหาวิทยาลัย พิจารณา 3 หลักสูตร</li> </ol> <p><i>หลักสูตรผ่านสภามหาวิทยาลัย ตามระบบ TQF จำนวน 258 หลักสูตร</i></p> <ol style="list-style-type: none"> <li>1. รอเสนอ สกอ. 209 หลักสูตร</li> <li>2. เสนอ สกอ. แล้ว 35 หลักสูตร</li> <li>3. สกอ. รับทราบแล้ว 12 หลักสูตร</li> <li>ก.พ. รับรองคุณวุฒิแล้ว 2 หลักสูตร</li> </ol> | 15                  | 8                          |
| <b>2. ความเสี่ยงด้านกระบวนการ (การปฏิบัติงาน)</b>  |  |                     |                            |
| <b>2.1 ด้านการเงินและงบประมาณ</b>  |  |                     |                            |
| 2.1.1 ความไม่ปลอดภัยในการรับชำระเงินสด   | นำเงินสดฝากธนาคารทุกวัน และแจ้งคณะกรรมการเก็บรักษาเงินตรวจสอบ  | 6                   | 4                          |
| 2.1.2 เงินยืมตรงจ่าย   | ไม่มีลูกหนี้เงินยืมค้างชำระเกินกำหนดตามระเบียบเงินยืม  | 3                   | 3                          |

| ปัจจัยเสี่ยง   | รายงานผลการดำเนินงาน  | ระดับความเสี่ยงเดิม | ระดับความเสี่ยง<br>คงเหลือ |
|--|---|---------------------|----------------------------|
| 2.1.3 การจัดสรรงบประมาณจากมหาวิทยาลัยและการตัดโอนเงินให้สำนักฯล่าช้า ทำให้การเบิกจ่ายงบประมาณของหน่วยงานไม่เป็นไปตามเป้าหมาย | มหาวิทยาลัยเร่งรัดการจัดสรรเงินรายได้ให้กับคณะ/หน่วยงาน   | 16                  | 9                          |
| 2.1.4 ธนาคาร หรือ หน่วยที่รับชำระเงิน ไม่ส่งข้อมูล การชำระเงินตามกำหนด หรือส่งข้อมูลผิด                                      | แจ้งธนาคารปรับปรุงการส่งข้อมูลการชำระเงินให้ถูกต้องและทันตามกำหนดระยะเวลา   | 4                   | 4                          |
| <b>2.2 ด้านพัสดุ</b>   |   |                     |                            |
| 2.2.1 ขาดการวางแผนการจัดหาพัสดุที่มีประสิทธิภาพ  | มีการจัดทำแผนจัดซื้อจัดจ้างครุภัณฑ์ราคาเกิน 100,000 บาทขึ้นไป   | 10                  | 9                          |
| <b>2.3 ด้านบุคคล</b>   |   |                     |                            |
| 2.3.1 อัตราการเกษียณอายุราชการของข้าราชการที่มีความรู้ความสามารถใน 2-3 ปีข้างหน้า  | สำนักฯได้รับจัดสรรอัตรากำลัง 4 ปี จำนวน 3 อัตรา   | 9                   | 9                          |
| <b>2.4 ด้านความปลอดภัย</b>   |   |                     |                            |
| 2.4.1 ระบบการจัดการด้านการป้องกันอัคคีภัยภายในอาคารพิมลกลกิจ ยังไม่สมบูรณ์   | มีการจัดทำแผนป้องกันและซ้อมป้องกันอัคคีภัยอาคารพิมล กลกิจ   | 9                   | 6                          |
| 2.4.2 ระบบจัดการสิ่งแวดล้อมที่ปลอดภัยในการทำงานยังไม่สมบูรณ์   | - มีการติดตั้งกล่องวงจรปิดรอบอาคาร<br>- มีเจ้าหน้าที่รักษาความปลอดภัยอาคารตลอด 24 ชั่วโมง   | 8                   | 6                          |
| <b>3. ความเสี่ยงด้านเทคโนโลยีสารสนเทศ</b>  |   |                     |                            |
| 3.1 ความผิดพลาดของ Hardware Software Network และ Peopleware  | มีการดำเนินงานตามแผนโครงการบำรุงรักษาเทคโนโลยีและสารสนเทศระบบทะเบียน และโครงการปรับปรุงและพัฒนาเทคโนโลยีสารสนเทศระบบทะเบียนนักศึกษา | 10                  | 10                         |

| ปัจจัยเสี่ยง   | รายงานผลการดำเนินงาน  | ระดับความเสี่ยงเดิม | ระดับความเสี่ยงคงเหลือ |
|--|---|---------------------|------------------------|
| <b>4. ความเสี่ยงด้านธรรมาภิบาล</b>   |   |                     |                        |
| 4.1.1 ระเบียบ ข้อบังคับและประกาศต่างๆ ยังต้องได้รับการปรับปรุงให้ทันต่อสภาวการณ์ที่เปลี่ยนแปลงไป | มีการทบทวนระเบียบ มข. ว่าด้วยการศึกษาชั้นปริญญาตรี  | 9                   | 9                      |
| 4.2.1 การสื่อสาร การเปิดเผยข้อมูลสู่สาธารณะ  | เพิ่มช่องทางการเผยแพร่ข้อมูลข่าวสารต่างๆ ผ่านช่องทางที่หลากหลาย ดังนี้ <ul style="list-style-type: none"> <li>- จดหมายข่าวสำนักฯ</li> <li>- Website</li> <li>- หนังสือเวียน</li> <li>- E-mail</li> <li>- Web bord</li> <li>- Reg new</li> </ul> | 9                   | 9                      |

## คำนำ

ภายใต้พระราชบัญญัติมหาวิทยาลัยขอนแก่น พ.ศ. 2541 และนโยบายและยุทธศาสตร์การบริหารมหาวิทยาลัยขอนแก่น ที่มีการจัดการบริหารให้เชื่อมโยงนโยบายและยุทธศาสตร์การพัฒนาประเทศ โดยเฉพาะด้านสังคมและการศึกษา โดยสภามหาวิทยาลัยขอนแก่นได้เห็นชอบกำหนดเป็นแผนบริหารและการพัฒนามหาวิทยาลัยแล้ว ระบบการควบคุมภายในและการบริหารความเสี่ยงได้ถูกกำหนดเป็นกลยุทธ์สำคัญของการปฏิรูปและพัฒนาระบบคุณภาพ มหาวิทยาลัยขอนแก่น ตามแผนการปฏิบัติราชการและตามแนวทางปฏิบัติในฐานะหน่วยรับตรวจ โดยได้ดำเนินการให้มีการควบคุมภายในในทุกๆ พันธกิจและทุกๆ ส่วนงานตามพระราชบัญญัติประกอบรัฐธรรมนูญว่าด้วยการตรวจเงินแผ่นดิน พ.ศ. 2542 และระเบียบคณะกรรมการตรวจเงินแผ่นดินว่าด้วยการกำหนดมาตรฐานการควบคุมภายใน พ.ศ.2544 อย่างเคร่งครัด ทั้งการจัดวางระบบฯ และการกำกับการทำงานด้านการควบคุมภายในและการบริหารความเสี่ยงของทุกส่วนงานของมหาวิทยาลัย โดยมีเป้าประสงค์และที่มุ่งให้กิจกรรมการควบคุมภายในเป็นส่วนหนึ่งของการปฏิบัติงานประจำและมุ่งให้มีความเชื่อมโยงกับระบบการประกันคุณภาพของมหาวิทยาลัยทั้งระบบ เพื่อให้บรรลุเป้าหมายหลักการของการเป็นมหาวิทยาลัยแห่งคุณภาพ มหาวิทยาลัยที่มีการบริหารจัดการที่ดีตามวิสัยทัศน์ของมหาวิทยาลัย

เพื่อให้บรรลุเป้าประสงค์และมีความเป็นเอกภาพของระบบมหาวิทยาลัยได้กำหนด สำนักทะเบียนและประมวลผล(สำนักบริหารและพัฒนาวិชาการ) ได้ทำการวิเคราะห์การบริหารความเสี่ยงเพื่อนำไปปรับปรุงแผนการบริหารความเสี่ยงของสำนักทะเบียนฯ และรายงานผลการดำเนินการตามแผนการบริหารความเสี่ยงให้มหาวิทยาลัยได้ดำเนินงานได้สำเร็จตามวัตถุประสงค์ที่ตั้งไว้นำไปจัดวางระบบควบคุมภายในของมหาวิทยาลัยต่อไป

สำนักบริหารและพัฒนาวิชาการ

มหาวิทยาลัยขอนแก่น

พฤศจิกายน 2555

## สารบัญ

|   |    |
|---|----|
| บทสรุปสำหรับผู้บริหาร   | 2  |
| คำนำ  | 5  |
| สารบัญ  | 6  |
| บทนำ  | 7  |
| รายงานการดำเนินการตามแผนบริหารความเสี่ยง สำนักทะเบียนและประมวลผล<br>(สำนักบริหารและพัฒนาวิชาการ) ประจำปีงบประมาณ พ.ศ.2554 | 16 |
| <b>ภาคผนวก</b>  |    |
| หลักเกณฑ์การให้คะแนนโอกาสที่จะเกิดความเสี่ยง และความรุนแรงของผลกระทบ  | 23 |
| การระบุความเสี่ยงและการประเมินความเสี่ยงของสำนักทะเบียนและประมวลผล<br>(สำนักบริหารและพัฒนาวิชาการ)                        | 27 |
| แผนภูมิความเสี่ยงสำนักทะเบียนและประมวลผล (สำนักบริหารและพัฒนาวิชาการ)   | 29 |
| แผนการบริหารความเสี่ยงของสำนักทะเบียนและประมวลผล (สำนักบริหารและพัฒนาวิชาการ)   | 30 |
| คำสั่งคณะกรรมการบริหารความเสี่ยง  | 33 |

## บทนำ

สำนักทะเบียนและประมวลผล (สำนักบริหารและพัฒนาวิชาการ) มีพันธกิจที่สำคัญในการเป็นศูนย์รวมการให้บริการทางการศึกษาของมหาวิทยาลัยขอนแก่น ตั้งแต่การประสานงาน การพัฒนาหลักสูตรและการสอน การกำกับดูแลเกณฑ์มาตรฐานหลักสูตรและรายวิชา การให้บริการเกี่ยวกับการรับบุคคลเข้าศึกษา การบริการการขึ้นทะเบียนเป็นนักศึกษา การลงทะเบียนวิชาเรียน การประมวลผลการศึกษา การตรวจสอบและรับรองการสำเร็จการศึกษาของนักศึกษาให้เป็นที่ไปอย่างมีระบบและได้มาตรฐานสากล บริการทางการศึกษาอื่นตามที่ได้รับมอบหมายจากฝ่ายวิชาการของมหาวิทยาลัย อาทิ สหกิจศึกษา เครือข่ายอุดมศึกษา เป็นต้น อีกทั้งเป็นศูนย์กลางฐานข้อมูลด้านการจัดการศึกษาและการผลิตบัณฑิตของมหาวิทยาลัย

### 1. พันธกิจหรือหน้าที่ตามกฎหมายของสำนักทะเบียนและประมวลผล (สำนักบริหารและพัฒนาวิชาการ) ที่สำคัญ คือ

1. สนับสนุนการบริหารและดำเนินงานด้านวิชาการ การจัดการศึกษา และการจัดการเรียนการสอนของมหาวิทยาลัยขอนแก่น ดังนี้
  - 1.1 สนับสนุนการบริหารและดำเนินงานของฝ่ายวิชาการและวิเทศสัมพันธ์
  - 1.2 สนับสนุนการดำเนินการขอเปิดหลักสูตรและรายวิชา
  - 1.3 สนับสนุนการจัดการสหกิจศึกษา
  - 1.4 สนับสนุนการดำเนินการรับบุคคลเข้าศึกษาในระดับปริญญาตรี
  - 1.5 สนับสนุนการจัดทำระเบียบ ประกาศแนวปฏิบัติต่าง ๆ ที่เกี่ยวข้องกับการดำเนินงานด้านวิชาการและการจัดการศึกษา
  - 1.6 สนับสนุนการดำเนินงานด้านระบบทะเบียนและประมวลผลการศึกษา
2. ให้บริการการศึกษาแก่นักศึกษา อาจารย์ บุคลากร และคณะ/หน่วยงานของมหาวิทยาลัย ดังนี้
  - 2.1 ให้บริการด้านเอกสารสำคัญทางการศึกษา ทั้งนักศึกษาปัจจุบันและที่จบไปแล้ว
  - 2.2 ให้บริการด้านทะเบียนเรียนกับนักศึกษาปัจจุบันทุกคน
  - 2.3 ให้บริการรับบุคคลเข้าศึกษาระดับปริญญาตรีโดยวิธีผ่าน สอท. และวิธีรับตรง
  - 2.4 ให้บริการด้านการกำกับหลักสูตรและรายวิชา ตรวจสอบมาตรฐาน
  - 2.5 ให้บริการด้านข้อมูลสารสนเทศ
  - 2.6 ให้บริการแนะแนวการศึกษา
3. เป็นแหล่งสารสนเทศทางวิชาการและการจัดการศึกษาของมหาวิทยาลัย ดังนี้
  - 3.1 ประชาสัมพันธ์และดำเนินงานด้านการตลาดหลักสูตรและการจัดการศึกษา

- 3.2 พัฒนาและดูแลระบบคอมพิวเตอร์และเทคโนโลยีสารสนเทศเพื่อจัดการฐานข้อมูล  
ประวัตินักศึกษา หลักสูตรและรายวิชา ระบบทะเบียนและประมวลผลการศึกษา และ  
อื่น ๆ ที่เกี่ยวข้อง
  - 3.3 จัดทำระบบสารสนเทศและให้ข้อมูลและสถิติด้านวิชาการของมหาวิทยาลัย อาทิ  
การรับเข้าศึกษา หลักสูตรและรายวิชา สถิตินักศึกษา สถิติการลงทะเบียน  
ผลการเรียน และสถิติผู้สำเร็จการศึกษา เป็นต้น
  - 3.4 ดำเนินการเกี่ยวกับประเมินผลหลักสูตรและการเรียนการสอนของมหาวิทยาลัยและ  
ประมวลผลข้อมูลการศึกษา
4. เป็นศูนย์ประสานงานด้านวิชาการและการจัดการศึกษากับหน่วยงานภายนอก
    - 4.1 ดำเนินการเกี่ยวกับความร่วมมือทางวิชาการระดับมหาวิทยาลัย
    - 4.2 ประสานงานด้านวิชาการและการจัดการศึกษาของมหาวิทยาลัยกับหน่วยงานภายนอก

สำนักทะเบียนและประมวลผล (สำนักบริหารและพัฒนาวิชาการ) แบ่งโครงสร้างการบริหารเป็น  
6 กลุ่มภารกิจ 1 งาน ดังนี้

    1. กลุ่มภารกิจบริหารทั่วไป
    2. กลุ่มภารกิจพัฒนาวิชาการ
    3. กลุ่มภารกิจรับเข้าศึกษา
    4. กลุ่มภารกิจทะเบียนเรียน
    5. กลุ่มภารกิจประมวลผล
    6. กลุ่มภารกิจบริการ
    7. งานประสานงานสหกิจศึกษา

## 2. ประวัติความเป็นมา/พัฒนาการ

สำนักทะเบียนและประมวลผล (สำนักบริหารและพัฒนาวิชาการ) เป็นหน่วยงานที่เกิดจากการปรับ  
โครงสร้างองค์กรของมหาวิทยาลัยขอนแก่นในปี พ.ศ.2547 โดยรวมระหว่างสำนักทะเบียนและประมวลผลและ  
กองบริการการศึกษาเข้าเป็นหน่วยงานเดียวกันเป็นการรวมบุคลากรสองหน่วยงานลดการกระจายบุคลากรใน  
ตำแหน่งต่างๆ สามารถกำหนดบทบาทหน้าที่ให้ทำงานร่วมกันได้เต็มศักยภาพ นอกจากนี้ได้ให้ความสำคัญกับ  
บทบาทการดำเนินงานเชิงรุกเพื่อตอบสนองยุทธศาสตร์ของมหาวิทยาลัย เพื่อให้โครงสร้างเป็นลักษณะแบน  
ราบมีการดำเนินงานแบบเป็นกลุ่มภารกิจในแต่ละกลุ่มภารกิจและมีความเชื่อมโยงกันในงานตามบทบาทและ  
ภารกิจของสำนักทะเบียนและประมวลผล (สำนักบริหารและพัฒนาวิชาการ) ทำให้มีประสิทธิภาพมากยิ่งขึ้น มี  
การลดขั้นตอน และลดรอบระยะเวลาในการดำเนินการโดยจัดให้มีภารกิจด้านการบริการแบบเบ็ดเสร็จ(One  
Stop Service) และภารกิจด้านสารสนเทศซึ่งมุ่งการประชาสัมพันธ์และการตลาดให้มากขึ้น



สภามหาวิทยาลัยขอนแก่น ได้มีมติเห็นชอบในการปรับปรุงโครงสร้างโดยได้ออกประกาศมหาวิทยาลัยขอนแก่น ฉบับที่ 3/2548 วันที่ 28 มีนาคม 2548 เรื่องการแบ่งส่วนราชการ ของสำนักทะเบียนและประมวลผล (สำนักบริหารและพัฒนาวិชาการ) โดยให้รวมส่วนราชการของสำนักทะเบียนและประมวลผล และกองบริการการศึกษาสำนักงานอธิการบดีเข้าด้วยกันและเปลี่ยนชื่อเป็น **“สำนักบริหารและพัฒนาวิชาการศึกษา”**

#### **พัฒนาการของสำนักทะเบียนและประมวลผล (สำนักบริหารและพัฒนาวิชาการ)**

ในปี พ.ศ.2507 ระยะเวลาเริ่มแรก อาศัยสถานที่ของมหาวิทยาลัยแพทยศาสตร์ (มหาวิทยาลัยมหิดลในปัจจุบัน)

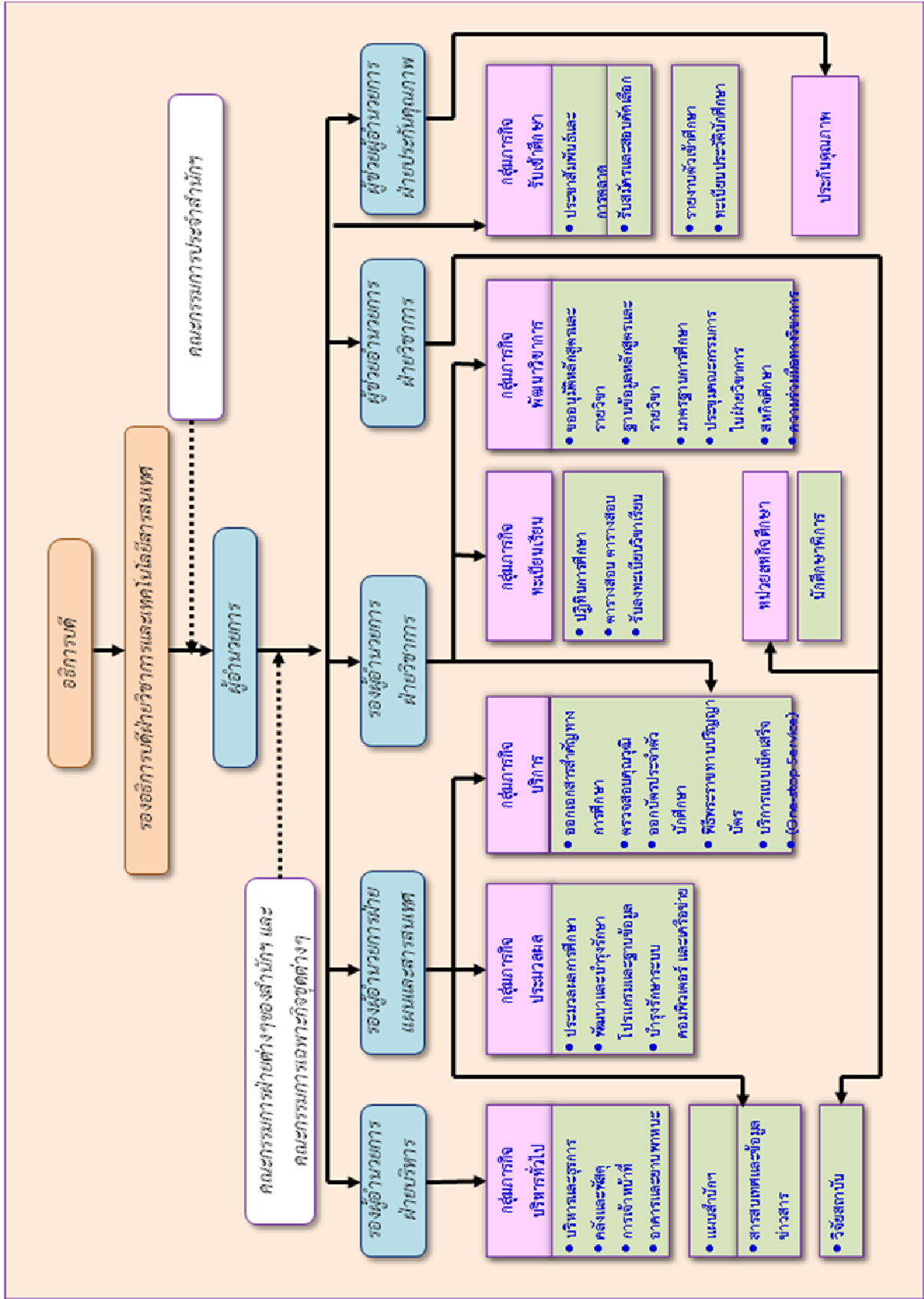
ในปี พ.ศ.2511 จัดตั้งกองบริการการศึกษา สังกัดสำนักงานอธิการบดี มหาวิทยาลัยขอนแก่น แบ่งส่วนราชการออกเป็น 3 งาน 1 หน่วย คือ 1) งานทะเบียนและตารางสอนตารางสอบ 2) งานพัฒนาหลักสูตรและการสอน 3) งานส่งเสริมวิจัยและตำรา และหน่วยธุรการ

ในปี พ.ศ.2533 จัดตั้งโครงการสำนักทะเบียนและประมวลผล แบ่งส่วนราชการภายในเป็น 6 ฝ่าย คือ 1) สำนักผู้อำนวยการ 2) ฝ่ายทะเบียนประวัติ 3) ฝ่ายตารางสอนตารางสอบ 4) ฝ่ายทะเบียนเรียน 5) ฝ่ายประมวลผลข้อมูล 6) ฝ่ายระเบียบการศึกษา

ในปี พ.ศ.2547-ปัจจุบัน ปรับโครงสร้างองค์กรโดยรวมระหว่างสำนักทะเบียนและประมวลผลและกองบริการการศึกษาเข้าเป็นหน่วยงานเดียวกัน แบ่งส่วนราชการเป็น 6 กลุ่มภารกิจ 1 งาน คือ 1) กลุ่มภารกิจบริหารทั่วไป 2) กลุ่มภารกิจพัฒนาวิชาการ 3) กลุ่มภารกิจรับเข้าศึกษา 4) กลุ่มภารกิจทะเบียนเรียน 5) กลุ่มภารกิจประมวลผล 6) กลุ่มภารกิจบริการ 7) งานประสานงานสหกิจศึกษา

### 3. โครงสร้างการบริหารงาน

จากนโยบายของคณะกรรมการพัฒนาระบบราชการและนโยบายมหาวิทยาลัยขอนแก่น สนับสนุนให้หน่วยงานต่างๆ ได้ปรับโครงสร้างเพื่อรองรับระบบการบริหารราชการแนวใหม่ และความคล่องตัวในการปฏิบัติงานและเพิ่มประสิทธิภาพการบริหารงานในองค์กร สำนักทะเบียนและประมวลผล (สำนักบริหารและพัฒนาราชการ) จึงได้ปรับปรุงโครงสร้างการบริหารงานในสำนักงานใหม่ ดังนี้



4. โครงสร้างกรอบอัตรากำลัง



## 5. นโยบายการบริหาร

เพื่อเป็นการสนับสนุนยุทธศาสตร์การพัฒนามหาวิทยาลัยขอนแก่น ผู้อำนวยการสำนักทะเบียนและประมวลผล (สำนักบริหารและพัฒนามหาวิทยาลัย) ได้วางแนวทางในการบริหารงาน ไว้ดังนี้

### 1. แนวทางการบริหารงานทั่วไป

1.1 พัฒนาระบบประกันคุณภาพภายในและระบบการประเมินผลการบริหารและการให้บริการของสำนักทะเบียนฯให้มีประสิทธิภาพและครอบคลุมทุกบทบาทภารกิจที่สามารถตอบสนองยุทธศาสตร์การพัฒนามหาวิทยาลัยได้เป็นอย่างดี

1.2 สร้างแรงจูงใจในการทำงานด้วยการให้มีระบบการประเมินผลการปฏิบัติที่เน้นผลลัพธ์ของงานเป็นสำคัญที่ชัดเจนและเป็นรูปธรรม

1.3 เพิ่มประสิทธิภาพในการปฏิบัติงานของบุคลากรและการบริหารงานด้านต่างๆ ภายใต้หลักการบริหารจัดการที่ดี

1.4 มีมาตรการจูงใจให้บุคลากรใช้ทรัพยากรที่ประหยัดและคุ้มค่าให้มากที่สุด

1.5 จัดให้มีการทำวิจัยสถาบันที่มีคุณภาพเพื่อประโยชน์ในการพัฒนาระบบการทำงานอย่างน้อยปีละ 2 เรื่อง

1.6 จัดทำระบบการบริหารความเสี่ยงที่มีประสิทธิภาพโดยเฉพาะความเสี่ยงต่อความเสียหายด้านชื่อเสียงของมหาวิทยาลัย และการถูกฟ้องร้องในคดีที่เกี่ยวกับวิชาการของมหาวิทยาลัย

1.7 เปิดโอกาสให้บุคลากรในสำนักทะเบียนฯและบุคลากรของหน่วยงานอื่นที่เกี่ยวข้องมีส่วนร่วมในการบริหารและการตัดสินใจสำคัญ ๆ

1.8 ยึดหลักความพึงพอใจสูงสุดของผู้รับบริการทั้งนักศึกษา อาจารย์ คณะวิชา และประชาชนผู้มาติดต่อ/รับบริการ โดยจะมีการศึกษาความพึงพอใจให้ไม่ต่ำกว่าร้อยละ 80 ในการให้บริการของทุกกลุ่มภารกิจ เป็นระยะ ๆ

1.9 พัฒนาการประชาสัมพันธ์และการเผยแพร่ข้อมูลข่าวสารของสำนักทะเบียนฯให้มีประสิทธิภาพมากขึ้นเพื่อความเข้าใจและเสริมภาพลักษณ์ที่ดีของสำนักทะเบียนฯและมหาวิทยาลัย

1.10 เพิ่มการนำเอา e-office มาใช้ในการบริหารงานของสำนักทะเบียนฯให้มากขึ้นทั้งในด้านการบริหารงานบุคคล งบประมาณและด้านอื่น ๆ

1.11 ประเมินผลเพื่อทบทวนความเหมาะสมของการจัดอัตรากำลังภายในให้เหมาะสมสอดคล้องกับปริมาณภารกิจที่รับผิดชอบในแต่ละกลุ่มภารกิจให้เกิดประสิทธิภาพสูงสุดในงาน

**2. การพัฒนาบุคลากรอย่างเพียงพอและต่อเนื่อง** เพื่อเพิ่มศักยภาพในการทำงานและมีคุณลักษณะที่พึงประสงค์ให้สามารถรองรับกับการปฏิบัติตามพันธกิจของมหาวิทยาลัยด้านต่างๆ ดังนี้

2.1 ด้านการเพิ่มพูนสมรรถนะด้านความรู้ ความเชี่ยวชาญและประสบการณ์ในงานที่รับผิดชอบ

2.2 ด้านความสามารถด้านภาษาอังกฤษเพื่อให้สามารถสื่อสารกับนักศึกษาหรือชาวต่างประเทศที่มาติดต่อขอรับบริการจากสำนักทะเบียนฯได้อย่างมีประสิทธิภาพ

2.3 ด้านความสามารถในการสร้างความรู้ การจัดการความรู้และการใช้ความรู้เพื่อการพัฒนา ระบบการทำงานและการให้บริการให้อยู่ในระดับมาตรฐาน รวมทั้งการพัฒนาศักยภาพในการทำวิจัยของ บุคลากรด้วย เพื่อให้เป็นองค์กรแห่งการเรียนรู้อย่างแท้จริง

2.4 การพัฒนาทักษะการทำงานเป็นที่ร่วมกันของบุคลากร ที่เคยสังกัดต่างหน่วยงานกันให้ ทำงานร่วมกันได้อย่างมีประสิทธิภาพ

2.5 การพัฒนาเสริมสร้างจิตสำนึกในการให้บริการที่ดี ตลอดจนคุณลักษณะที่พึงประสงค์ของ บุคลากรโดยเฉพาะอย่างยิ่ง คุณลักษณะเชิงคุณธรรม จริยธรรม

2.6 ความสามารถในการใช้เทคโนโลยีสารสนเทศที่ได้รับการพัฒนาหรือนำมาใช้ใหม่ ๆ อย่าง เพียงพอ

2.7 สนับสนุนให้บุคลากรทุกระดับเข้าร่วมกิจกรรมทำนุบำรุงศิลปวัฒนธรรมต่าง ๆ ที่สำนักทะเบียนฯ จัดขึ้นหรือร่วมจัดกับหน่วยงานอื่นอย่างน้อยคนละ 2 ครั้งต่อปี

**3. การบริหารงานเพื่อสนับสนุนงานบริหารวิชาการของมหาวิทยาลัย**  
มีแนวทางดังนี้

3.1 ปรับปรุงกฎ ระเบียบ ข้อบังคับต่าง ๆ ที่เกี่ยวข้องกับการจัดการศึกษาที่เป็นอุปสรรค หรือไม่เอื้ออำนวยต่อการจัดการศึกษาของมหาวิทยาลัย หรือเป้าหมายในการผลิตบัณฑิตของมหาวิทยาลัย หรือเสี่ยงต่อการถูกฟ้องร้องจากนักศึกษา ผู้ปกครอง รวมถึงบุคคลต่าง ๆ ที่เกี่ยวข้อง

3.2 พัฒนาระบบฐานข้อมูลสารสนเทศ เพื่อให้บริการแก่หน่วยงาน องค์กร/คณะวิชา และ มหาวิทยาลัยเพื่อนำไปใช้ในการวางแผนและการบริหารจัดการในงานที่รับผิดชอบได้

3.3 ปรับปรุงการจัดงานพิธีพระราชทานปริญญาบัตรให้มีประสิทธิภาพมากยิ่งขึ้นตาม ข้อกำหนดของหน่วยงานที่เกี่ยวข้องและจากการประเมินผลการจัดงานประกอบกับประสบการณ์ที่เรียนรู้จาก สถาบันการศึกษาอื่นเพื่อให้สามารถสนองตอบต่อจำนวนบัณฑิตที่สำเร็จการศึกษาและเข้ารับพระราชทาน ปริญญาบัตรที่มีจำนวนเพิ่มขึ้นทุกปีได้อย่างสมบูรณ์

3.4 พัฒนาระดับการประสานงานและการพัฒนาบุคลากรที่ให้บริการในหน่วยบริการ การศึกษาของคณะต่าง ๆ ซึ่งเป็นด้านแรกในการให้บริการด้านวิชาการแก่นักศึกษาและบุคลากรให้มีความรู้ ความสามารถเพียงพอแก่การให้บริการที่ดี มีความถูกต้อง และเป็นรูปแบบเดียวกัน

3.5 จัดระบบการติดตามประเมินผลการปฏิบัติงานตามแผนงาน/โครงการ/กิจกรรมต่าง ๆ ให้มีประสิทธิภาพ

#### **4. การบริหารงานในการกิจรับเข้าศึกษา**

4.1 ปรับปรุงกลยุทธ์การตลาดเชิงรุกให้มากขึ้นในการประชาสัมพันธ์และการดำเนินการรับ สมัครบุคคลเข้าศึกษาในมหาวิทยาลัยขอนแก่นทั้งโดยวิธีรับตรงและการรับผ่าน สกอ. ด้วยการมีแผนปฏิบัติการตลาดเชิงรุกที่ครอบคลุมและต่อเนื่อง การเพิ่มระดับการประสานงานและร่วมมือกับโรงเรียน/สถานศึกษา ต่างๆ /ชมรมศิษย์เก่ามหาวิทยาลัยขอนแก่น ในภาคตะวันออกเฉียงเหนือเกี่ยวกับการรับสมัครเข้าศึกษา ตลอดจนการอำนวยความสะดวกในการสมัครและการชำระเงินให้มากขึ้น เป็นต้น

4.2 แสวงหาพันธมิตรสถาบันอุดมศึกษาของรัฐทั้งในภาคตะวันออกเฉียงเหนือและภาคอื่นๆ ในการดำเนินการรับสมัครและคัดเลือกบุคคลเข้าศึกษาในระบบรับตรงร่วมกันเพื่ออำนวยความสะดวกแก่กลุ่มเป้าหมาย เพิ่มอัตราการครอบคลุม ตลอดจนประสิทธิภาพและประหยัดค่าใช้จ่าย

4.3 ศึกษาสาเหตุและหามาตรการลดปัญหาการสละสิทธิ์เข้าศึกษา การลาออก การต้อออก และการสำเร็จการศึกษาล่าช้า เพื่อเสนอมหาวิทยาลัยในการจัดทำนโยบายลดผลกระทบต่อไป

## 5. การบริหารงานการให้บริการแบบเบ็ดเสร็จ (One- Stop Service: OSS)

5.1 พิจารณาปรับลดขั้นตอนและระยะเวลาการให้บริการต่างๆ ให้สะดวก รวดเร็ว ด้วยบริการที่มีคุณภาพและคำนึงถึงความพอใจของผู้รับบริการเป็นสำคัญ

5.2 พิจารณาเปิดให้บริการแบบเบ็ดเสร็จ ในวันหยุดราชการแก่กลุ่มเป้าหมายที่เป็นนักศึกษา โครงการพิเศษซึ่งไม่สะดวกที่จะมาติดต่อขอรับบริการในวันเวลาราชการได้

5.3 ปรับปรุงเอกสารและแบบคำร้องต่าง ๆ ที่ใช้อยู่ทั้งหมดให้เป็น 2 ภาษาเพื่ออำนวยความสะดวกแก่นักศึกษาชาวต่างประเทศที่มีจำนวนเพิ่มขึ้นเรื่อย ๆ

5.4 จัดหามาตรการให้การตรวจสอบหนังสือของนักศึกษากรณีขอสำเร็จการศึกษา ลาออก หรือลาพักการศึกษาให้สามารถดำเนินการให้เสร็จสิ้น ณ จุดเดียว

## 6. การบริหารงานระบบทะเบียนและการประมวลผล

6.1 ดูแลระบบความปลอดภัยและความพอเพียงของเครือข่ายคอมพิวเตอร์ในระบบทะเบียน และประมวลผลซึ่งได้รับการพัฒนาปรับปรุงโครงสร้างเครือข่ายเรียบร้อยแล้วให้อยู่ในสภาพสมบูรณ์สูงสุด

6.2 พัฒนาระบบการตรวจสอบการสำเร็จการศึกษาให้รวดเร็วและไร้ข้อผิดพลาดก่อนนำเสนอสมามหาวิทยาลัยเพื่ออนุมัติการสำเร็จการศึกษาต่อไป

6.3 จัดทำข้อความต่าง ๆ ที่ปรากฏบน Webpage ของสำนักทะเบียนฯ ให้มี 2 ภาษา

6.4 พัฒนาโปรแกรมระบบทะเบียนเรียนให้สามารถรองรับความหลากหลายของรูปแบบการจัดการการศึกษาของคณะ/สาขาวิชาต่าง ๆ

6.5 จัดการให้สามารถ Download แบบฟอร์มคำร้องต่าง ๆ ได้เองผ่าน Web

## 7. การบริหารงานการพัฒนาวิชาการ

7.1 พัฒนาศักยภาพและอำนวยความสะดวกแก่คณะวิชาต่าง ๆ ให้สามารถดำเนินการเกี่ยวกับหลักสูตรให้สมบูรณ์มากที่สุดก่อนออกจากคณะเพื่อเสนอมหาวิทยาลัยดำเนินการต่อไป เช่นการร่างและปรับปรุงหลักสูตร การพัฒนาและการประเมินผลหลักสูตร เป็นต้น

7.2 เพิ่มประสิทธิภาพของการจัดการศึกษารายวิชาสหกิจศึกษาในรูปของคณะกรรมการสหกิจศึกษาของมหาวิทยาลัย

7.3 สร้างเครือข่ายความร่วมมือและการประสานงานกับมหาวิทยาลัยหรือสถาบันต่างๆ ที่เกี่ยวข้องกับการพัฒนาวิชาการ ระบบทะเบียนและประมวลผลทั้งในและต่างประเทศ

ผลการดำเนินการตามแผนบริหารความเสี่ยง

สำนักทะเบียนและประมวลผล(สำนักบริหารและพัฒนาวิชาการ)

ประจำปีงบประมาณ พ.ศ.2555 ตั้งแต่วันที่ 1 ตุลาคม 2554 ถึง 30 กันยายน 2555

| วัตถุประสงค์  | จุดอ่อนของการควบคุมหรือความเสี่ยงที่มีอยู่   | งวด/เวลาที่พบจุดอ่อน | การปรับปรุง   | กำหนดเสร็จ/ผู้รับผิดชอบ                   | ผลการดำเนินงาน  | ปัญหา/อุปสรรค |
|---|--|----------------------|---|---|---|---------------|
| <b>1.ความเสี่ยงด้านกลยุทธ์</b>  |  |                      |   |   |   |               |
| 1.1 การดำเนินการเสนอขออนุมัติหลักสูตรตามกรอบมาตรฐานคุณวุฒิอุดมศึกษา (TQF ) พ.ศ.2552 | 1.1.1 คณะ/สาขาวิชาดำเนินการปรับปรุงหลักสูตรเพื่อเสนอขออนุมัติไม่ทันตามกรอบระยะเวลาที่กำหนด | 1 ต.ค.54             | 1.1.1.1 จัดอบรม/สัมมนาอาจารย์และเจ้าหน้าที่ สร้างความเข้าใจ กำกับติดตาม | 30 ก.ย.55/<br>กลุ่มภารกิจ<br>พัฒนาวิชาการ | หลักสูตรการศึกษามหาวิทยาลัยขอนแก่น<br>จำนวน 336 หลักสูตร<br>7. ชะลอการรับนักศึกษา ปี กศ. 2555<br>2 หลักสูตร<br>8. รอปิด (นักศึกษาไม่จบ) 9 หลักสูตร<br>9. ผ่านสภามหาวิทยาลัย ตามระบบ<br>TQF 258 หลักสูตร<br>10. ผ่านการพิจารณาจาก<br>คณะกรรมการกลั่นกรองหลักสูตร 55<br>หลักสูตร<br>11. รอเสนอคณะกรรมการกลั่นกรอง<br>ฯพิจารณาฯ 9 หลักสูตร<br>12. คณะยังไม่เสนอมหาวิทยาลัย |               |



ผลการดำเนินการตามแผนบริหารความเสี่ยง

สำนักทะเบียนและประมวลผล(สำนักบริหารและพัฒนาวิชาการ)

ประจำปีงบประมาณ พ.ศ.2555 ตั้งแต่วันที่ 1 ตุลาคม 2554 ถึง 30 กันยายน 2555

| วัตถุประสงค์   | จุดอ่อนของการควบคุมหรือความเสี่ยงที่มีอยู่ | งวด/เวลาที่พบจุดอ่อน | การปรับปรุง  | กำหนดเสร็จ/ผู้รับผิดชอบ                   | ผลการดำเนินงาน   | ปัญหา/อุปสรรค |
|--|--|----------------------|--|---|--|---------------|
|  |  |                      |  |   | พิจารณา 3 หลักสูตร<br>หลักสูตรผ่านสภามหาวิทยาลัย ตามระบบ TQF จำนวน 258 หลักสูตร<br>4. รอเสนอ สกอ. 209 หลักสูตร<br>5. เสนอ สกอ. แล้ว 35 หลักสูตร<br>6. สกอ. รับทราบแล้ว 12 หลักสูตร<br>7. ก.พ. รับรองคุณวุฒิแล้ว 2 หลักสูตร |               |
| <b>2. ความเสี่ยงด้านกระบวนการ (การปฏิบัติงาน)</b>        |  |                      |  |   |  |               |
| <b>ด้านการเงินและงบประมาณ</b>                            |  |                      |  |   |  |               |
| 2.1 เพื่อให้ระบบการบริหารการเงินและงบประมาณมีประสิทธิภาพ | 2.1.1 ความไม่ปลอดภัยในการรับชำระเงินสด     | 1 ต.ค.54             | 2.1.1.1 มอบหมายเจ้าหน้าที่รับผิดชอบนำเงินเก็บเข้าตู้เซฟทุก 3 ชั่วโมง<br>2.1.1.2 แจ้งผู้มารับบริการให้นำเงินฝากธนาคารก่อนแล้วนำหลักฐานมาติดต่อการเงินในกรณีที่เงินเกิน 10,000 บาท | 30 ก.ย.55/<br>กลุ่มภารกิจ<br>บริหารทั่วไป | นำเงินสดฝากธนาคารทุกวัน และแจ้งคณะกรรมการเก็บรักษาเงินตรวจสอบ  |               |

ผลการดำเนินการตามแผนบริหารความเสี่ยง

สำนักทะเบียนและประมวลผล(สำนักบริหารและพัฒนาวิชาการ)

ประจำปีงบประมาณ พ.ศ.2555 ตั้งแต่วันที่ 1 ตุลาคม 2554 ถึง 30 กันยายน 2555

| วัตถุประสงค์   | จุดอ่อนของการควบคุมหรือความเสี่ยงที่มีอยู่   | งวด/เวลาที่พบจุดอ่อน | การปรับปรุง   | กำหนดเสร็จ/ผู้รับผิดชอบ                   | ผลการดำเนินงาน  | ปัญหา/อุปสรรค |
|--|--|----------------------|---|---|---|---------------|
|  | 2.1.2 เงินยืมตรงจ่าย   | 1 ต.ค.54             | 2.1.2.1 กำชับเจ้าหน้าที่ตรวจสอบ<br>2.1.2.2 รายงานลูกหนี้เงินยืมทุกเดือน พร้อมทั้งรายงานบุคลากรที่ยืมเงินแล้ว ไม่ปฏิบัติตามระเบียบ | 30 ก.ย.55/<br>กลุ่มภารกิจ<br>บริหารทั่วไป | ไม่มีลูกหนี้เงินยืมค้างชำระเกินกำหนดตามระเบียบเงินยืม                     |               |
|  | 2.1.3 การจัดสรรงบประมาณจากมหาวิทยาลัย และการตัดโอนเงินให้สำนักฯ ล่าช้า ทำให้การเบิกจ่ายงบประมาณของหน่วยงานไม่เป็นไปตามเป้าหมาย | 1 ต.ค.54             | 2.1.3.1 เร่งรัดและปรึกษาหารือกับหน่วยงานที่เกี่ยวข้อง   | 30 ก.ย.55/<br>กลุ่มภารกิจ<br>บริหารทั่วไป | มหาวิทยาลัยเร่งรัดการจัดสรรเงินรายได้ให้กับคณะ/หน่วยงาน                   |               |
| 2.2 เพื่อให้การตัดยอดหนี้ของนักศึกษาที่ชำระเงินผ่านธนาคารมีประสิทธิภาพ | 2.2.1 ธนาคาร หรือ หน่วยที่รับชำระเงิน ไม่ส่งข้อมูล การชำระเงินตามกำหนด หรือส่งข้อมูลผิด  | 1 ต.ค.54             | 2.2.1.1 มีการประชุมร่วมกับธนาคาร หรือ หน่วยที่รับชำระเงิน เพื่อหาทางแก้ไข   | 30 ก.ย.55/<br>กลุ่มภารกิจ<br>บริหารทั่วไป | แจ้งธนาคารปรับปรุงการส่งข้อมูลการชำระเงินให้ถูกต้องและทันตามกำหนดระยะเวลา |               |

ผลการดำเนินการตามแผนบริหารความเสี่ยง

สำนักทะเบียนและประมวลผล(สำนักบริหารและพัฒนาวิชาการ)

ประจำปีงบประมาณ พ.ศ.2555 ตั้งแต่วันที่ 1 ตุลาคม 2554 ถึง 30 กันยายน 2555

| วัตถุประสงค์  | จุดอ่อนของการควบคุมหรือความเสี่ยงที่มีอยู่  | งวด/เวลาที่พบจุดอ่อน | การปรับปรุง  | กำหนดเสร็จ/ผู้รับผิดชอบ                   | ผลการดำเนินงาน  | ปัญหา/อุปสรรค |
|---|---|----------------------|--|---|---|---------------|
| <b>ด้านพัสดุ</b>  |   |                      |  |   |   |               |
| 2.3 เพื่อให้การจัดซื้อจัดหา จัดจ้าง การควบคุม การจำหน่ายพัสดุ เป็นไปด้วยความเรียบร้อยและมีประสิทธิภาพ | 2.3.1 ขาดการวางแผนการจัดหาพัสดุที่มีประสิทธิภาพ                                   | 1 ต.ค.54             | 2.3.1.1 จัดทำแผนการบริหารจัดการด้านพัสดุ   | 30 ก.ย.55/<br>กลุ่มภารกิจ<br>บริหารทั่วไป | มีการจัดทำแผนจัดซื้อจัดจ้างครุภัณฑ์<br>ราคาเกิน 100,000 บาทขึ้นไป |               |
| <b>ด้านบุคคล</b>  |   |                      |  |   |   |               |
| 2.4 เพื่อให้ระบบการบริหารทรัพยากรมนุษย์มีผลสัมฤทธิ์ที่ดีต่อสำนักฯ                                     | 2.4.1 อัตราการเกษียณอายุราชการของข้าราชการที่มีความรู้ความสามารถใน 2-3 ปีข้างหน้า | 1 ต.ค.54             | 2.4.1.1 จัดทำแผนการจัดสรรอัตรากำลัง 4 ปีของสำนักฯ เพื่อรองรับการเกษียณอายุราชการ | 30 ก.ย.55/<br>กลุ่มภารกิจ<br>บริหารทั่วไป | สำนักฯได้รับจัดสรรอัตรากำลัง 4 ปี<br>จำนวน 3 อัตรา                |               |
| <b>ด้านความปลอดภัย</b>  |   |                      |  |   |   |               |
| 2.5 เพื่อส่งเสริมคุณภาพชีวิตของบุคลากรและผู้มารับบริการ   | 2.5.1 ระบบการจัดการด้านการป้องกันอัคคีภัยภายในอาคารพิมล กลกิจ ยังไม่สมบูรณ์       | 1 ต.ค.54             | 2.5.1.1 กำหนดมาตรการการป้องกันอัคคีภัย และจัดทำแผนป้องกันและระบบป้องกันอัคคีภัย  | 30 ก.ย.55/<br>กลุ่มภารกิจ<br>บริหารทั่วไป | มีการจัดทำแผนป้องกันและซ่อมป้องกัน<br>อัคคีภัยอาคารพิมล กลกิจ     |               |

ผลการดำเนินการตามแผนบริหารความเสี่ยง

สำนักทะเบียนและประมวลผล(สำนักบริหารและพัฒนาวิชาการ)

ประจำปีงบประมาณ พ.ศ.2555 ตั้งแต่วันที่ 1 ตุลาคม 2554 ถึง 30 กันยายน 2555

| วัตถุประสงค์   | จุดอ่อนของการควบคุมหรือความเสี่ยงที่มีอยู่   | งวด/เวลาที่พบจุดอ่อน | การปรับปรุง  | กำหนดเสร็จ/ผู้รับผิดชอบ                    | ผลการดำเนินงาน  | ปัญหา/อุปสรรค |
|--|--|----------------------|--|--|---|---------------|
|  | 2.5.2 ระบบจัดการสิ่งแวดล้อมที่ปลอดภัยในการทำงานยังไม่สมบูรณ์                                     | 1 ต.ค.54             | 2.5.2.1 เพิ่มมาตรการรักษาความปลอดภัยระบบจัดการสิ่งแวดล้อมที่ปลอดภัยในการทำงานให้สมบูรณ์มากขึ้น | 30 ก.ย.55/<br>กลุ่มภารกิจ<br>บริหารทั่วไป  | - มีการติดตั้งกล้องวงจรปิดรอบอาคาร<br>- มีเจ้าหน้าที่รักษาความปลอดภัยอาคารตลอด 24 ชั่วโมง   |               |
| <b>3. ความเสี่ยงด้านเทคโนโลยีสารสนเทศ</b>                        |  |                      |  |  |   |               |
| 3.1 เพื่อพัฒนาและปรับปรุงระบบสารสนเทศและการสื่อสารเพื่อการจัดการ | 3.1.1 ความผิดพลาดของ Hardware Software Network และPeopleware                                     | 1 ต.ค.54             | 3.1.1.1 จัดทำแผนบริหารจัดการเทคโนโลยีสารสนเทศเพื่อลดความเสียหาย                                | 30 ก.ย.55 /<br>กลุ่มภารกิจ<br>ประมวลผล     | มีการดำเนินงานตามแผนโครงการบำรุงรักษาเทคโนโลยีและสารสนเทศระบบทะเบียน และโครงการปรับปรุงและพัฒนาเทคโนโลยีสารสนเทศระบบทะเบียนนักศึกษา |               |
| <b>4. ความเสี่ยงด้านธรรมาภิบาล</b>                               |  |                      |  |  |   |               |
| 4.1 เพื่อให้การบริหารงานมีความโปร่งใส ตรวจสอบได้                 | 4.1.1 ระเบียบ ข้อบังคับและประกาศต่างๆ ยังต้องได้รับการปรับปรุงให้ทันต่อสภาพการณ์ที่เปลี่ยนแปลงไป | 1 ต.ค.54             | 4.1.1.1 ทบทวน ระเบียบ ข้อบังคับ ที่เกี่ยวข้องเพื่อพัฒนาใหม่ให้สอดคล้องกับสถานการณ์ปัจจุบัน     | 30 ก.ย.55 /<br>กลุ่มภารกิจ<br>บริหารทั่วไป | มีการทบทวนระเบียบ มข. ว่าด้วยการศึกษาชั้นปริญญาตรี  |               |

ผลการดำเนินการตามแผนบริหารความเสี่ยง

สำนักทะเบียนและประมวลผล(สำนักบริหารและพัฒนาวิชาการ)

ประจำปีงบประมาณ พ.ศ.2555 ตั้งแต่วันที่ 1 ตุลาคม 2554 ถึง 30 กันยายน 2555

| วัตถุประสงค์ | จุดอ่อนของการควบคุมหรือความเสี่ยงที่มีอยู่  | งวด/เวลาที่พบจุดอ่อน | การปรับปรุง   | กำหนดเสร็จ/ผู้รับผิดชอบ             | ผลการดำเนินงาน   | ปัญหา/อุปสรรค |
|--------------|---|----------------------|---|-------------------------------------|--|---------------|
|              | 4.2.1 การสื่อสาร การเปิดเผยข้อมูลสู่สาธารณะ | 1 ต.ค.54             | 4.2.1.1 เพิ่มช่องทางในการเผยแพร่ข้อมูลข่าวสารต่างๆ ผ่านช่องทางที่หลากหลาย | 30 ก.ย.55 / กลุ่มภารกิจบริหารทั่วไป | เพิ่มช่องทางในการเผยแพร่ข้อมูลข่าวสารต่างๆ ผ่านช่องทางที่หลากหลาย ดังนี้ <ul style="list-style-type: none"> <li>- จัดหมายข่าวสำนักฯ</li> <li>- Website</li> <li>- หนังสือเวียน</li> <li>- E-mail</li> <li>- Web bord</li> <li>- Reg new</li> </ul> |               |

**ภาคผนวก**

### 1. หลักเกณฑ์การให้คะแนนโอกาสที่จะเกิดความเสี่ยง และความรุนแรงของผลกระทบ

| ที่ | ปัจจัยเสี่ยง   | รหัส | ระดับความรุนแรงของผลกระทบ ( I )          |   |  |   |  | โอกาสที่จะเกิดความเสียหาย (L) |           |              |          |             |
|-----|--|------|--|---|--|---|--|-------------------------------|-----------|--------------|----------|-------------|
|     |  |      | 1<br>น้อยมาก                             | 2<br>น้อย                               | 3<br>ปานกลาง                             | 4<br>สูง                                | 5<br>สูงมาก                              | 1<br>น้อยมาก                  | 2<br>น้อย | 3<br>ปานกลาง | 4<br>สูง | 5<br>สูงมาก |
| 1   | ด้านกลยุทธ์  |      |  |   |  |   |  |                               |           |              |          |             |
| 1.1 | คณะ/สาขาวิชาดำเนินการปรับปรุงหลักสูตรเพื่อเสนอขออนุมัติไม่ทันตามกรอบระยะเวลาที่กำหนด | S1   | ขออนุมัติไม่ทันภายในภาคการศึกษาปลาย 2553 | ขออนุมัติไม่ทันภายในภาคการศึกษาต้น 2554 | ขออนุมัติไม่ทันภายในภาคการศึกษาปลาย 2554 | ขออนุมัติไม่ทันภายในภาคการศึกษาต้น 2555 | ขออนุมัติไม่ทันภายในภาคการศึกษาปลาย 2555 | น้อยมาก                       | น้อย      | ปานกลาง      | สูง      | สูงมาก      |
| 2   | ด้านกระบวนการ  |      |  |   |  |   |  |                               |           |              |          |             |
|     | ด้านการเงินและงบประมาณ   |      |  |   |  |   |  |                               |           |              |          |             |
| 2.1 | ความไม่ปลอดภัยในการรับชำระเงินสด   | O1   | <10,000                                  | >10,000-50,000                          | >50,000-100,000                          | >100,000-300,000                        | >300,000                                 | น้อยมาก                       | น้อย      | ปานกลาง      | สูง      | สูงมาก      |
| 2.2 | เงินยืมตรงจ่าย   | O2   | 2%                                       | 3%                                      | 4%                                       | 5%                                      | >5%                                      | น้อยมาก                       | น้อย      | ปานกลาง      | สูง      | สูงมาก      |

| ที่              | ปัจจัยเสี่ยง   | รหัส | ระดับความรุนแรงของผลกระทบ ( I ) |                        |  |   |                               | โอกาสที่จะเกิดความเสียหาย (L) |           |              |          |             |
|------------------|--|------|---------------------------------|------------------------|--|---|-------------------------------|-------------------------------|-----------|--------------|----------|-------------|
|                  |  |      | 1<br>น้อยมาก                    | 2<br>น้อย              | 3<br>ปานกลาง   | 4<br>สูง                                | 5<br>สูงมาก                   | 1<br>น้อยมาก                  | 2<br>น้อย | 3<br>ปานกลาง | 4<br>สูง | 5<br>สูงมาก |
| 2.3              | การจัดสรรงบประมาณจากมหาวิทยาลัยและการตัดโอนเงินให้สำนักล่าช้าทำให้การเบิกจ่ายงบประมาณของหน่วยงานไม่เป็นไปตามเป้าหมาย | 03   | ตัดโอนเงินภายใน 15 วัน          | ตัดโอนเงินภายใน 20 วัน | ตัดโอนเงินภายใน 25 วัน                                   | ตัดโอนเงินภายใน 30 วัน                  | ตัดโอนเงิน >30 วันขึ้นไป      | น้อยมาก                       | น้อย      | ปานกลาง      | สูง      | สูงมาก      |
| 2.4              | ธนาคาร หรือ หน่วยที่รับชำระเงิน ไม่ส่งข้อมูล การชำระเงินตามกำหนด หรือส่งข้อมูลผิด                                    | 04   | ส่งข้อมูลช้า 1-3 วัน            | ส่งข้อมูลช้า 4-6 วัน   | ส่งข้อมูลช้า 7-9 วัน                                     | ส่งข้อมูลช้า 10-12 วัน                  | ส่งข้อมูลช้ากว่า 12 วันขึ้นไป | น้อยมาก                       | น้อย      | ปานกลาง      | สูง      | สูงมาก      |
| <b>ด้านพัสดุ</b> |  |      |                                 |                        |  |   |                               |                               |           |              |          |             |
| 2.5              | ขาดการวางแผนการจัดหาพัสดุที่มีประสิทธิภาพ  | 05   | มีแผนการจัดหาพัสดุ              | มีคณะกรรมการจัดหาพัสดุ | มีการสำรวจพัสดुकงเหลือแต่ไม่ดำเนินการตามแผนการจัดหาพัสดุ | มีแผนการจัดหาพัสดุแต่ไม่ดำเนินการตามแผน | ไม่มีแผนการจัดหาพัสดุ         | น้อยมาก                       | น้อย      | ปานกลาง      | สูง      | สูงมาก      |



| ที่                    | ปัจจัยเสี่ยง  | รหัส | ระดับความรุนแรงของผลกระทบ ( I )              |  |   |                                  |  | โอกาสที่จะเกิดความเสียหาย (L) |           |              |          |             |
|------------------------|---|------|--|--|---|----------------------------------|--|-------------------------------|-----------|--------------|----------|-------------|
|                        |   |      | 1<br>น้อยมาก                                 | 2<br>น้อย                                | 3<br>ปานกลาง  | 4<br>สูง                         | 5<br>สูงมาก                                    | 1<br>น้อยมาก                  | 2<br>น้อย | 3<br>ปานกลาง | 4<br>สูง | 5<br>สูงมาก |
| <b>ด้านบุคคล</b>       |   |      |  |  |   |                                  |  |                               |           |              |          |             |
| 2.6                    | อัตราการเกษียณอายุราชการ<br>ของข้าราชการที่มีความรู้<br>ความสามารถใน 2-3 ปีข้างหน้า | O6   | ไม่มีผู้<br>เกษียณ<br>อายุ<br>ราชการ         | เกษียณ<br>อายุ<br>ราชการ<br>1 คน         | เกษียณ<br>อายุ<br>ราชการ<br>2 คน                                | เกษียณ<br>อายุ<br>ราชการ<br>3 คน | เกษียณ<br>อายุ<br>ราชการ<br>>3 คนขึ้น<br>ไป    | น้อยมาก                       | น้อย      | ปานกลาง      | สูง      | สูงมาก      |
| <b>ด้านความปลอดภัย</b> |   |      |  |  |   |                                  |  |                               |           |              |          |             |
| 2.7                    | ระบบการจัดการด้านการ<br>ป้องกันอัคคีภัยภายในอาคาร<br>พิมล กลกิจ ยังไม่สมบูรณ์       | O7   | เตือนร้อน<br>ราคาสูง<br>หรือระดับ<br>น้อยมาก | บาดเจ็บ<br>เล็กน้อย<br>หรือระดับ<br>น้อย | บาดเจ็บ<br>ต้องรักษา<br>ทางการ<br>แพทย์หรือ<br>ระดับปาน<br>กลาง | บาดเจ็บ<br>สาหัสหรือ<br>ระดับสูง | อันตราย<br>ถึงชีวิต<br>หรือ<br>ระดับสูง<br>มาก | น้อยมาก                       | น้อย      | ปานกลาง      | สูง      | สูงมาก      |
| 2.8                    | ระบบจัดการสิ่งแวดล้อมที่<br>ปลอดภัยในการทำงานยังไม่<br>สมบูรณ์                      | O8   | เตือนร้อน<br>ราคาสูง<br>หรือระดับ<br>น้อยมาก | บาดเจ็บ<br>เล็กน้อย<br>หรือระดับ<br>น้อย | บาดเจ็บ<br>ต้องรักษา<br>ทางการ<br>แพทย์หรือ<br>ระดับปาน<br>กลาง | บาดเจ็บ<br>สาหัสหรือ<br>ระดับสูง | อันตราย<br>ถึงชีวิต<br>หรือ<br>ระดับสูง<br>มาก | น้อยมาก                       | น้อย      | ปานกลาง      | สูง      | สูงมาก      |

| ที่ | ปัจจัยเสี่ยง   | รหัส | ระดับความรุนแรงของผลกระทบ ( I ) |                              |                                 |                                  |  | โอกาสที่จะเกิดความเสียหาย (L) |           |              |          |             |
|-----|--|------|---------------------------------|------------------------------|---------------------------------|----------------------------------|--|-------------------------------|-----------|--------------|----------|-------------|
|     |  |      | 1<br>น้อยมาก                    | 2<br>น้อย                    | 3<br>ปานกลาง                    | 4<br>สูง                         | 5<br>สูงมาก                            | 1<br>น้อยมาก                  | 2<br>น้อย | 3<br>ปานกลาง | 4<br>สูง | 5<br>สูงมาก |
| 3   | ด้านเทคโนโลยีและสารสนเทศ   |      |                                 |                              |                                 |                                  |  |                               |           |              |          |             |
| 3.1 | ความผิดพลาดของ Hardware Software Network และ Peopleware                                    | T1   | ไม่มีผลกระทบต่อการทำงาน         | มีผลกระทบต่อการทำงานเล็กน้อย | มีผลกระทบต่อการทำงานบางหน่วยงาน | มีผลกระทบต่อการทำงานหลายหน่วยงาน | เกิดผลเสียหายต่อระบบการทำงานทั้งองค์กร | น้อยมาก                       | น้อย      | ปานกลาง      | สูง      | สูงมาก      |
| 4   | ด้านธรรมาภิบาล   |      |                                 |                              |                                 |                                  |  |                               |           |              |          |             |
| 4.1 | ระเบียบ ข้อบังคับและประกาศต่างๆ ยังต้องได้รับการปรับปรุงให้ทันต่อสภาวการณ์ที่เปลี่ยนแปลงไป | G1   | มีการปรับปรุงทุกปี              | มีการปรับปรุง 2 ครั้ง/ปี     | มีการปรับปรุง 3-4 ครั้ง/ปี      | มีการปรับปรุง 5-10 ครั้ง/ปี      | ไม่มีการปรับปรุง >10 ครั้ง/ปี          | น้อยมาก                       | น้อย      | ปานกลาง      | สูง      | สูงมาก      |
| 4.2 | การสื่อสาร การเปิดเผยข้อมูลสู่สาธารณะ  | G2   | 1 ช่องทาง                       | 2 ช่องทาง                    | 3 ช่องทาง                       | 4 ช่องทาง                        | >4ช่องทางขึ้นไป                        | น้อยมาก                       | น้อย      | ปานกลาง      | สูง      | สูงมาก      |

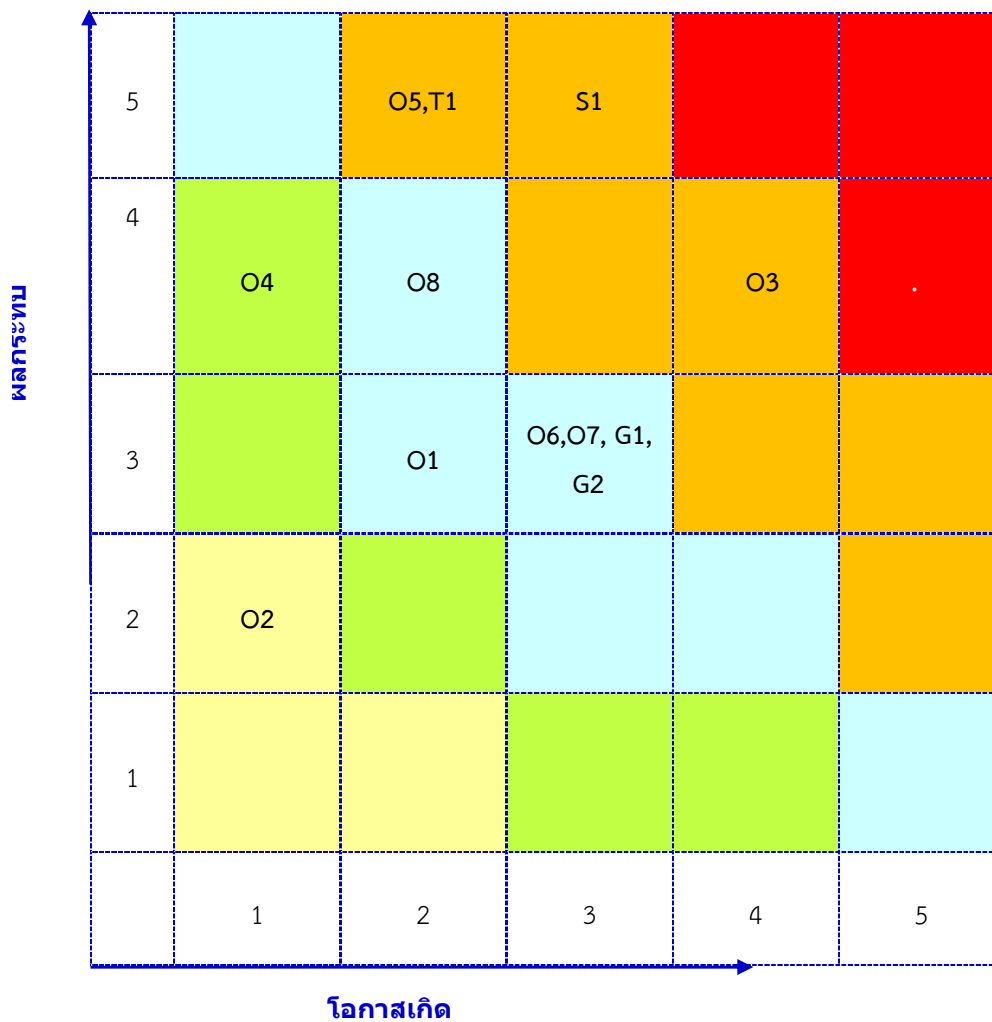
## 2. การระบุความเสี่ยงและการประเมินความเสี่ยงของสำนักทะเบียนและประมวลผล (สำนักบริหารและพัฒนาระบบ)

| ประเภทความเสี่ยง/วัตถุประสงค์   | ปัจจัยเสี่ยง   | โอกาส       | ผลกระทบ     | ระดับความเสี่ยง | รหัส           |
|---|--|-------------|-------------|-----------------|----------------|
| <b>1. ความเสี่ยงด้านกลยุทธ์</b>   |  |             |             |                 |                |
| 1.1 การดำเนินการเสนอขออนุมัติหลักสูตรตามกรอบมาตรฐานคุณวุฒิอุดมศึกษา (TQF) พ.ศ.2552                    | 1.1.1 คณะ/สาขาวิชาดำเนินการปรับปรุงหลักสูตรเพื่อเสนอขออนุมัติไม่ทันตามกรอบระยะเวลาที่กำหนด   | 3           | 5           | 15              | S1             |
| <b>2. ความเสี่ยงด้านกระบวนการ (การปฏิบัติงาน)</b>   |  |             |             |                 |                |
| <b>ด้านการเงินและงบประมาณ</b>   |  |             |             |                 |                |
| 2.1 เพื่อให้ระบบการบริหารการเงินและงบประมาณมีประสิทธิภาพ  | 2.1.1 ความไม่ปลอดภัยในการรับชำระเงินสด<br>2.1.2 เงินยืมทร่องจ่าย<br>2.1.3 การจัดสรรงบประมาณจากมหาวิทยาลัยและการตัดโอนเงินให้สำนักฯล่าช้า ทำให้การเบิกจ่ายงบประมาณของหน่วยงานไม่เป็นไปตามเป้าหมาย | 2<br>1<br>4 | 3<br>2<br>4 | 6<br>3<br>16    | O1<br>O2<br>O3 |
| 2.2 เพื่อให้การตัดยอดหนี้ของนักศึกษาที่ชำระเงินผ่านธนาคารมีประสิทธิภาพ                                | 2.2.1 ธนาคาร หรือ หน่วยงานที่รับชำระเงิน ไม่ส่งข้อมูล การชำระเงินตามกำหนด หรือส่งข้อมูลผิด   | 1           | 4           | 4               | O4             |
| <b>ด้านพัสดุ</b>  |  |             |             |                 |                |
| 2.3 เพื่อให้การจัดซื้อ จัดหา จัดจ้าง การควบคุมการจำหน่ายพัสดุ เป็นไปด้วยความเรียบร้อยและมีประสิทธิภาพ | 2.3.1 ขาดการวางแผนการจัดหาพัสดุที่มีประสิทธิภาพ  | 2           | 5           | 10              | O5             |

## 2. การระบุความเสี่ยงและการประเมินความเสี่ยงของสำนักทะเบียนและประมวลผล (สำนักบริหารและพัฒนาวิชาการ)

| ประเภทความเสี่ยง/วัตถุประสงค์  | ปัจจัยเสี่ยง   | โอกาส | ผลกระทบ | ระดับความเสี่ยง | รหัส |
|--|--|-------|---------|-----------------|------|
| <b>ด้านบุคคล</b><br>2.4 เพื่อให้ระบบการบริหารทรัพยากรมนุษย์มีผลสัมฤทธิ์ที่ดีต่อสำนักฯ                        | 2.4.1 อัตราการเกษียณอายุราชการของข้าราชการที่มีความรู้ความสามารถใน 2-3 ปีข้างหน้า                | 3     | 3       | 9               | O6   |
| <b>ด้านความปลอดภัย</b><br>2.5 เพื่อส่งเสริมคุณภาพชีวิตของบุคลากรและผู้มารับบริการ                            | 2.5.1 ระบบการจัดการด้านการป้องกันอัคคีภัยภายในอาคารพิมล กลกิจ ยังไม่สมบูรณ์                      | 3     | 3       | 9               | O7   |
|  | 2.5.2 ระบบจัดการสิ่งแวดล้อมที่ปลอดภัยในการทำงานยังไม่สมบูรณ์                                     | 2     | 4       | 8               | O8   |
| <b>3.ความเสี่ยงด้านเทคโนโลยีสารสนเทศ</b><br>3.1 เพื่อพัฒนาและปรับปรุงระบบสารสนเทศและการสื่อสารเพื่อการจัดการ | 3.1.1 ความผิดพลาดของ Hardware Software Network และPeopleware                                     | 2     | 5       | 10              | T1   |
| <b>4.ความเสี่ยงด้านธรรมาภิบาล</b><br>4.1 เพื่อให้การบริหารงานมีความโปร่งใส ตรวจสอบได้                        | 4.1.1 ระเบียบ ข้อบังคับและประกาศต่างๆ ยังต้องได้รับการปรับปรุงให้ทันต่อสภาวการณ์ที่เปลี่ยนแปลงไป | 3     | 3       | 9               | G1   |
|  | 4.2.1 การสื่อสาร การเปิดเผยข้อมูลสู่สาธารณะ  | 3     | 3       | 9               | G2   |

### 3. แผนภูมิความเสี่ยงสำนักทะเบียนและประมวลผล (สำนักบริหารและพัฒนาระบบ)



- หมายเหตุ
- S หมายถึง ความเสี่ยงด้านกลยุทธ์
  - L หมายถึง ความเสี่ยงด้านธรรมาภิบาล
  - T หมายถึง ความเสี่ยงด้านเทคโนโลยีสารสนเทศ
  - O หมายถึง ความเสี่ยงด้านกระบวนการ

#### 4. แผนการบริหารความเสี่ยงของสำนักทะเบียนและประมวลผล (สำนักบริหารและพัฒนาวิชาการ)

| ประเภทความเสี่ยง/วัตถุประสงค์  | ปัจจัยเสี่ยง   | แผนงาน/กิจกรรมการจัดการความเสี่ยง  | ผู้รับผิดชอบ | ระยะเวลาดำเนินการ |
|--|--|--|--------------|-------------------|
| <b>1. ความเสี่ยงด้านกลยุทธ์</b><br>1.1 การดำเนินการเสนอขออนุมัติหลักสูตรตามกรอบมาตรฐานคุณวุฒิอุดมศึกษา(TQF ) พ.ศ. 2552 | 1.1.1 คณะ/สาขาวิชาดำเนินการปรับปรุงหลักสูตรเพื่อเสนอขออนุมัติไม่ทันตามกรอบระยะเวลาที่กำหนด | 1.1.1.1 จัดอบรม/สัมมนาอาจารย์และเจ้าหน้าที่ สร้างความเข้าใจ กำกับ ติดตาม   | พัฒนาวิชาการ | 30 ก.ย.55         |
| <b>2. ความเสี่ยงด้านกระบวนการ (การปฏิบัติงาน)</b>  |  |  |              |                   |
| <b>ด้านการเงินและงบประมาณ</b><br>2.1 เพื่อให้ระบบการบริหารการเงินและงบประมาณมีประสิทธิภาพ                              | 2.1.1 ความไม่ปลอดภัยในการรับชำระเงินสด<br><br>2.1.2 เงินยืมตรงจ่าย                         | 2.1.1.1 มอบหมายเจ้าหน้าที่รับผิดชอบนำเงินเก็บเข้าเซฟทุก 3 ชั่วโมง<br>2.1.1.2 แจ้งผู้มารับบริการให้นำเงินฝากธนาคารก่อนแล้วนำหลักฐานมาติดต่อการเงินในกรณีการเงินเกิน 10,000 บาท<br><br>2.1.2.1 กำชับเจ้าหน้าที่ตรวจสอบ<br>2.1.2.2 รายงานลูกหนี้เงินยืมทุกเดือนพร้อมทั้งรายงานบุคลากรที่ยืมเงินแล้วไม่ปฏิบัติตามระเบียบ | บริหารทั่วไป | 30 ก.ย.55         |

| ประเภทความเสี่ยง/วัตถุประสงค์  | ปัจจัยเสี่ยง   | แผนงาน/กิจกรรมการจัดการความเสี่ยง  | ผู้รับผิดชอบ | ระยะเวลา<br>ดำเนินการ |
|--|--|--|--------------|-----------------------|
|  | 2.1.3 การจัดสรรงบประมาณจากมหาวิทยาลัยและการตัดโอนเงินให้สำนักค่าเช่า ทำให้การเบิกจ่ายงบประมาณของหน่วยงานไม่เป็นไปตามเป้าหมาย | 2.1.3.1 เร่งรัดและปรึกษาหารือกับหน่วยงานที่เกี่ยวข้อง                            | บริหารทั่วไป | 30 ก.ย.55             |
| 2.2 เพื่อให้การตัดยอดหนี้ของนักศึกษาที่ชำระเงินผ่านธนาคารมีประสิทธิภาพ   | 2.2.1 ธนาคาร หรือ หน่วยที่รับชำระเงิน ไม่ส่งข้อมูล การชำระเงินตามกำหนด หรือส่งข้อมูลผิด                                      | 2.2.1.1 มีการประชุมร่วมกับธนาคาร หรือ หน่วยที่รับชำระเงิน เพื่อหาทางแก้ไข        | บริหารทั่วไป | 30 ก.ย.55             |
| <b>ด้านพัสดุ</b><br>2.3 เพื่อให้การจัดซื้อ จัดหา จัดจ้าง การควบคุม การจำหน่ายพัสดุ เป็นไปด้วยความเรียบร้อยและมีประสิทธิภาพ | 2.3.1 ขาดการวางแผนการจัดหาพัสดุที่มีประสิทธิภาพ  | 2.3.1.1 จัดทำแผนการบริหารจัดการด้านพัสดุ   | บริหารทั่วไป | 30 ก.ย.55             |
| <b>ด้านบุคคล</b><br>2.4 เพื่อให้ระบบการบริหารทรัพยากรมนุษย์มีผลสัมฤทธิ์ที่ดีต่อสำนักฯ                                      | 2.4.1 อัตราการเกษียณอายุราชการของข้าราชการที่มีความรู้ความสามารถใน 2-3 ปีข้างหน้า  | 2.4.1.1 จัดทำแผนการจัดสรรอัตรากำลัง 4 ปีของสำนักฯ เพื่อรองรับการเกษียณอายุราชการ | บริหารทั่วไป | 30 ก.ย.55             |
| <b>ด้านความปลอดภัย</b><br>2.5 เพื่อส่งเสริมคุณภาพชีวิตของบุคลากรและผู้มารับบริการ  | 2.5.1 ระบบการจัดการด้านการป้องกันอัคคีภัยภายในอาคารพิมล กลกิจ ยังไม่สมบูรณ์  | 2.5.1.1 กำหนดมาตรการการป้องกันอัคคีภัย และจัดทำแผนป้องกันและระบบป้องกันอัคคีภัย  | บริหารทั่วไป | 30 ก.ย.55             |

| ประเภทความเสี่ยง/วัตถุประสงค์   | ปัจจัยเสี่ยง  | แผนงาน/กิจกรรมการจัดการความเสี่ยง   | ผู้รับผิดชอบ | ระยะเวลาดำเนินการ |
|---|---|---|--------------|-------------------|
|   | 2.5.2 ระบบจัดการสิ่งแวดล้อมที่ปลอดภัยในการทำงานยังไม่สมบูรณ์  | 2.5.2.1 เพิ่มมาตรการรักษาความปลอดภัยระบบจัดการสิ่งแวดล้อมที่ปลอดภัยในการทำงานให้สมบูรณ์มากขึ้น  | บริหารทั่วไป | 30 ก.ย.55         |
| <b>3. ความเสี่ยงด้านเทคโนโลยีสารสนเทศ</b><br>3.1 เพื่อพัฒนาและปรับปรุงระบบสารสนเทศและการสื่อสารเพื่อการจัดการ | 3.1.1 ความผิดพลาดของ Hardware Software Network และPeopleware  | 3.1.1.1 จัดทำแผนบริหารจัดการเทคโนโลยีสารสนเทศเพื่อลดความเสียหาย   | ประมวลผล     | 30 ก.ย.55         |
| <b>4. ความเสี่ยงด้านธรรมาภิบาล</b><br>4.1 เพื่อให้การบริหารงานมีความโปร่งใสตรวจสอบได้                         | 4.1.1 ระเบียบ ข้อบังคับและประกาศต่างๆ ยังต้องได้รับการปรับปรุงให้ทันต่อสภาวการณ์ที่เปลี่ยนแปลงไป<br><br>4.2.1 การสื่อสาร การเปิดเผยข้อมูลสู่สาธารณะ | 4.1.1.1 ทบทวน ระเบียบ ข้อบังคับ ที่เกี่ยวข้องเพื่อพัฒนาใหม่ให้สอดคล้องกับสถานการณ์ปัจจุบัน<br><br>4.2.1.1 เพิ่มช่องทางในการเผยแพร่ข้อมูลข่าวสารต่างๆ ผ่านช่องทางที่หลากหลาย | บริหารทั่วไป | 30 ก.ย.55         |





คำสั่งสำนักทะเบียนและประมวลผล (สำนักบริหารและพัฒนาวิชาการ)

ที่ 38 / 2553

เรื่อง แต่งตั้งคณะกรรมการบริหารความเสี่ยง สำนักทะเบียนและประมวลผล  
(สำนักบริหารและพัฒนาวิชาการ)

เพื่อให้การดำเนินงานของสำนักทะเบียนและประมวลผล (สำนักบริหารและพัฒนาวิชาการ) บรรลุเป้าหมายตามแผนปฏิบัติการและลดความเสี่ยงที่อาจเกิดความเสียหายต่อการดำเนินงานของสำนักทะเบียนและประมวลผล (สำนักบริหารและพัฒนาวิชาการ) มหาวิทยาลัยขอนแก่น

ฉะนั้น ภาควิชาทางสามความในมาตรา 31 แห่งพระราชบัญญัติ มหาวิทยาลัยขอนแก่น พ.ศ. 2541 จึงแต่งตั้งให้ผู้ดำรงตำแหน่งและมีรายนาม ดังต่อไปนี้ เป็นคณะกรรมการบริหารความเสี่ยง สำนักทะเบียนและประมวลผล (สำนักบริหารและพัฒนาวิชาการ) มหาวิทยาลัยขอนแก่น ประกอบด้วย

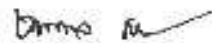
- |                                       |                                |
|---------------------------------------|--------------------------------|
| 1. ผู้อำนวยการสำนักทะเบียนและประมวลผล | เป็นประธานกรรมการ              |
| 2. รองผู้อำนวยการฝ่ายบริหาร           | เป็นกรรมการ                    |
| 3. รองผู้อำนวยการฝ่ายวิชาการ          | เป็นกรรมการ                    |
| 4. รองผู้อำนวยการฝ่ายแผนและสารสนเทศ   | เป็นกรรมการ                    |
| 5. หัวหน้ากลุ่มภารกิจรับเข้าศึกษา     | เป็นกรรมการ                    |
| 6. หัวหน้ากลุ่มภารกิจพัฒนาวิชาการ     | เป็นกรรมการ                    |
| 7. หัวหน้ากลุ่มภารกิจทะเบียนเรียน     | เป็นกรรมการ                    |
| 8. หัวหน้ากลุ่มภารกิจบริการ           | เป็นกรรมการ                    |
| 9. หัวหน้ากลุ่มภารกิจประมวลผล         | เป็นกรรมการ                    |
| 10. นายเสนีย์ จันทร์สุน               | เป็นกรรมการ                    |
| 11. นางฤทัยรัตน์ เจริญกุลทวี          | เป็นกรรมการ                    |
| 12. นายสุภาพ ไชยยา                    | เป็นกรรมการ                    |
| 13. นางสาวมณีรัตน์ มีตะระง            | เป็นกรรมการ                    |
| 14. หัวหน้ากลุ่มภารกิจบริหารทั่วไป    | เป็นกรรมการและเลขานุการ        |
| 15. นางสาวนันทิดา น้อยสุข             | เป็นกรรมการและผู้ช่วยเลขานุการ |
| 16. นางสาวสุวารี เขียวคำ              | เป็นกรรมการและผู้ช่วยเลขานุการ |
| 17. นางสาวจารุวรรณ สิงห์ศิริ          | เป็นกรรมการและผู้ช่วยเลขานุการ |

โดยให้คณะกรรมการมีหน้าที่ ดังต่อไปนี้

1. จัดทำแผนบริหารความเสี่ยง สำนักทะเบียนและประมวลผล (สำนักบริหารและพัฒนาระบบราชการ)
2. ติดตามประเมินผลงานตามแผนบริหารความเสี่ยงเพื่อให้บรรลุตามเป้าหมาย
3. รายงานผลการดำเนินงานตามแผนบริหารความเสี่ยงเพื่อเสนอต่อผู้บริหารและหน่วยงานที่เกี่ยวข้อง
4. มีวาระ 2 ปี

ทั้งนี้ ตั้งแต่บัดนี้เป็นต้นไป

นี้ ณ วันที่ ๒๑ ธันวาคม พ.ศ. ๒๕๕๓



(รองศาสตราจารย์ชัชวาล ศรีสุธา)  
ผู้อำนวยการสำนักทะเบียนและประมวลผล  
(สำนักบริหารและพัฒนาระบบราชการ)