

รายงานวิจัยฉบับสมบูรณ์

การวิเคราะห์สาเหตุและปัญหาในการลงทะเบียนวิชาเรียนเป็นกรณีพิเศษ
ของนักศึกษามหาวิทยาลัยขอนแก่น ปีการศึกษา 2560

โดย

- | | |
|---------------------------|----------------|
| 1. นางเนตรนภา เจนเจริญ | หัวหน้าโครงการ |
| 2. นายยอดชาย แก้วลือ | ผู้ร่วมวิจัย |
| 3. นายอภิรักษ์ วัฒนา | ผู้ร่วมวิจัย |
| 4. นางสาวนัฏฐา พุทธาวันดี | ผู้ร่วมวิจัย |

รายงานฉบับนี้ได้รับงบประมาณสนับสนุนจาก
สำนักบริหารและพัฒนาวิชาการ มหาวิทยาลัยขอนแก่น
ประจำปีงบประมาณ พ.ศ. 2562

เนตรนภา เจนเจริญ ยอดชาย แก้วลือ อภินันท์ วัฒนา และนัฏฐา พุทธาวันตี. 2562.

โครงการวิจัย เรื่อง การวิเคราะห์สาเหตุและปัญหาในลงทะเบียนวิชาเรียนเป็นกรณีพิเศษของนักศึกษา มหาวิทยาลัยขอนแก่น ปีการศึกษา 2560. ขอนแก่น: สำนักบริหาร และพัฒนาวิชาการ มหาวิทยาลัยขอนแก่น.

บทคัดย่อ

การวิจัยครั้งนี้มีวัตถุประสงค์ เพื่อวิเคราะห์สาเหตุและปัญหาในการลงทะเบียนวิชาเรียนเป็นกรณีพิเศษของนักศึกษา และเพื่อหาแนวทางในการแก้ไขปัญหาการลงทะเบียนวิชาเรียนเป็นกรณีพิเศษของนักศึกษา กลุ่มตัวอย่าง คือ บันทึกข้อความของนักศึกษาที่ได้รับอนุมัติให้ลงทะเบียนวิชาเรียนเป็นกรณีพิเศษ ของนักศึกษามหาวิทยาลัยขอนแก่น ปีการศึกษา 2560 จำนวน 2,059 คน สถิติที่ใช้ในการวิเคราะห์ข้อมูล คือ ค่าความถี่ ค่าร้อยละ และตารางไขว้

ผลการศึกษา พบว่า สาเหตุและปัญหาของการลงทะเบียนเรียนวิชาเรียนเป็นกรณีพิเศษ มีจำนวนทั้งหมด 20 พบว่า ส่วนใหญ่มีปัญหาในลงทะเบียนไม่ทันกำหนดเวลาที่กำหนด/จ่ายเงินไม่ทัน ร้อยละ 25.9 ทำรายการผิดพลาด เช่น เปลี่ยนกลุ่ม/ถอนรายวิชา/เปลี่ยนระบบเกรด ร้อยละ 17.9 และหลักสูตรมีการปรับปรุงหรือมีการปรับปรุงค่าธรรมเนียมการศึกษา ร้อยละ 13.5 ตามลำดับ เมื่อพิจารณาเป็นรายภาคการศึกษา พบว่า ภาคการศึกษาต้น ปัญหาคือ หลักสูตรมีการปรับปรุง หรือ มีการปรับปรุงค่าธรรมเนียมการศึกษา ร้อยละ 23.1 ทำรายการผิดพลาด เช่น เปลี่ยนกลุ่ม/ถอนรายวิชา/เปลี่ยนระบบเกรด มากกว่าลงทะเบียนไม่ทันตามกำหนดเวลาที่กำหนด/จ่ายเงินไม่ทัน/มีหนี้ค้างในระบบ คิดเป็นร้อยละ 22.1 และภาคการศึกษาปลาย ปัญหาคือ ลงทะเบียนไม่ทันตามกำหนดเวลาที่กำหนด/จ่ายเงินไม่ทันนี้ ร้อยละ 31.3 จากการศึกษาดังกล่าว สรุปสาเหตุที่นักศึกษาลงทะเบียนวิชาเรียนเป็นกรณีพิเศษได้ สาเหตุหลัก คือ 1) สาเหตุเกี่ยวกับนักศึกษา 2) สาเหตุเกี่ยวกับหลักสูตร 3) สาเหตุเกี่ยวกับกระบวนการจัดการเรียนการสอน และ 4) สาเหตุอื่นที่จำเป็น

ข้อเสนอแนะ จากผลการศึกษาครั้งนี้ ผู้วิจัยขอเสนอแนะต่อหน่วยงาน คือ 1) ควรกำหนดเงื่อนไขใดบ้างที่สามารถเป็นเงื่อนไขในการลงทะเบียนวิชาเรียนเป็นกรณีพิเศษ เพื่อลดปัญหาในการลงทะเบียนวิชาเรียนต่อไป และแนวทางการปฏิบัติในการลงทะเบียนเรียนวิชาเรียนเป็นกรณีพิเศษ ให้ชัดเจนพร้อมทั้งกำหนดระยะเวลาให้ชัดเจน เพื่อให้ผู้เกี่ยวข้องจะได้ใช้เป็นแนวปฏิบัติทางเดียวกัน และควรพัฒนาแบบฟอร์มการลงทะเบียนกรณีพิเศษทางออนไลน์ 2) ควรส่งเสริมอบรมให้นักศึกษามีระเบียบวินัย จิตสำนึกในความรับผิดชอบ และความตรงต่อเวลาในการลงทะเบียนเรียน พร้อมทั้งปฏิบัติตามกฎ ระเบียบของมหาวิทยาลัยที่กำหนด 3) ควรมีการประชาสัมพันธ์เกี่ยวกับขั้นตอนวิธีการลงทะเบียน วิธีการแก้ไขปัญหาในการลงทะเบียนให้นักศึกษาทราบ ในรูปแบบของสื่อออนไลน์ หรือมีประชาสัมพันธ์หลายช่องทาง

กิตติกรรมประกาศ

การศึกษางานวิจัยฉบับนี้สำเร็จลุล่วงไปด้วยดีด้วยความช่วยเหลือและสนับสนุนดียิ่งจาก คณะผู้บริหารสำนักบริหารและพัฒนาวิชาการ คณะผู้วิจัยขอขอบพระคุณคุณสมโภชน์ ถิ่นปรุ ที่ ท่านได้สละเวลามาเป็นที่ปรึกษา ช่วยให้ข้อเสนอแนะ ตรวจสอบ และแก้ไขรายงาน ทำให้การวิจัยครั้งนี้ ประสบความสำเร็จ และขอขอบพระคุณบุคลากรหน่วยทะเบียนเรียน ที่ให้กำลังใจและให้ความช่วยเหลือในด้านต่าง ๆ ตลอดระยะเวลาที่ดำเนินการในทุกขั้นตอนของการวิจัย จนทำให้รายงานการ วิจัยฉบับนี้เสร็จสมบูรณ์เป็นอย่างดี คณะผู้วิจัยจึงขอขอบพระคุณเป็นอย่างสูง

ขอขอบพระคุณคณะที่ทำบันทึกข้อความขออนุมัติลงทะเบียนวิชาเรียนเป็นกรณีพิเศษของ นักศึกษา มหาวิทยาลัยขอนแก่น ปีการศึกษา 2560 ที่เป็นกลุ่มตัวอย่างในการวิจัย เป็นอย่างดี

การศึกษางานวิจัยครั้งนี้ได้รับทุนการสนับสนุนวิจัยสถาบันจากสำนักบริหารและ พัฒนาวิชาการ มหาวิทยาลัยขอนแก่น ประจำปีงบประมาณ พ.ศ. 2562 ที่มีส่วนสำคัญในการทำให้ งานวิจัยครั้งนี้สำเร็จลงได้ด้วยดี

คณะผู้วิจัย

สารบัญ

	หน้า
บทคัดย่อ	ก
กิตติกรรมประกาศ	ข
สารบัญ	ค
สารบัญตาราง	ง
สารบัญรูปภาพ	ฉ
บทที่ 1 บทนำ	1
1.1 ความเป็นมาและความสำคัญของปัญหา	1
1.2 วัตถุประสงค์	3
1.3 ขอบเขตของการวิจัย	3
1.4 ผลที่จะได้รับ	3
1.5 ประโยชน์ที่คาดว่าจะได้รับ	3
1.6 กรอบแนวคิดในการวิจัย	3
1.7 นิยามศัพท์เฉพาะที่ใช้ในการวิจัย	4
บทที่ 2 วรรณกรรมและงานวิจัยที่เกี่ยวข้อง	
2.1 วรรณกรรม แนวคิด ทฤษฎีที่เกี่ยวข้อง	6
2.2 งานวิจัยที่เกี่ยวข้อง	20
บทที่ 3 วิธีดำเนินการศึกษา	
3.1 วิธีดำเนินการศึกษา	25
3.2 ประชากร	25
3.3 เครื่องมือที่ใช้ในการวิจัย	25
3.4 การเก็บรวบรวมข้อมูล	25
3.5 การวิเคราะห์ข้อมูล	25
บทที่ 4 ผลการวิเคราะห์ข้อมูล	26
บทที่ 5 สรุปผลและอภิปรายผลการศึกษา	
5.1 สรุปผลการศึกษา	39
5.2 อภิปรายผลการศึกษา	40
5.3 ข้อเสนอแนะ	42
บรรณานุกรม	43
ประวัติผู้เขียน	46

สารบัญตาราง (ต่อ)

	หน้า
ตารางที่ 17 ร้อยละของนักศึกษาที่ขอลงทะเบียนวิชาเรียนเป็นกรณีพิเศษ จำแนกตามจำนวนวิชาที่ลงทะเบียนและภาคการศึกษา	36
ตารางที่ 18 ร้อยละของนักศึกษาที่ขอลงทะเบียนวิชาเรียนเป็นกรณีพิเศษ จำแนกตามระยะเวลาที่นักศึกษามาดำเนินการและภาคการศึกษา	36
ตารางที่ 19 ร้อยละของนักศึกษาที่ขอลงทะเบียนวิชาเรียนเป็นกรณีพิเศษ จำแนกตามปัญหาในการขอลงทะเบียนวิชาเรียนและภาคการศึกษา	37

สารบัญรูปภาพ

	หน้า
รูปภาพที่ 1 โครงสร้างของแผนผังและสาเหตุและผล	7
รูปภาพที่ 2 ส่วนประกอบของผังก้างปลา	8

บทที่ 1

บทนำ

1.1 ความเป็นมาและความสำคัญของปัญหา

มหาวิทยาลัยขอนแก่นเป็นศูนย์รวมทางความคิดสติปัญญาของสังคมและเป็นศูนย์รวมการศึกษาของภาคตะวันออกเฉียงเหนือ ยึดมั่นในความเป็นเลิศทางวิชาการมีความสัมพันธ์กับนานาชาติทั่วโลกเพื่อแลกเปลี่ยนความรู้และเทคโนโลยี มีที่ตั้งทางภูมิศาสตร์ใกล้ชิดกับกลุ่มประเทศอินโดจีนเป็นสถาบันการศึกษาที่เป็นแหล่งเชื่อมโยงความรู้ทางอินโดจีนอย่างแท้จริงเป็นกลไกในการพัฒนาให้มีความเป็นเลิศทางวิชาการทุกสาขารวมทั้งการวางรากฐานให้เป็นศูนย์ข้อมูลสารสนเทศของภูมิภาค โดยอาศัยความร่วมมือการบริหารจัดการที่มีประสิทธิภาพ บัณฑิตแห่งมหาวิทยาลัยขอนแก่นพึงเป็นผู้ที่ก่อปรด้วยวิทยาจริยาและปัญญาอันที่จะสามารถประยุกต์ให้เกิดประโยชน์สูงสุดแก่ภูมิภาคแก่ประเทศชาติและขยายสู่ความเป็นสากลต่อไป ”มหาวิทยาลัยขอนแก่นได้รับการยอมรับจากสถาบันอุดมศึกษาและองค์กรระหว่างประเทศตลอดจนมีผลการจัดอันดับของมหาวิทยาลัยอยู่ในอันดับ 1 ใน 80 ของเอเชีย 1 ใน 400 ของโลก เมื่อพิจารณาจากผลงานทางด้านการผลิตบัณฑิตคุณภาพงานวิจัยความเป็นนานาชาติและความมีชื่อเสียงของมหาวิทยาลัยจากการจัดอันดับจากองค์กรประเมินคุณภาพทั้งภายในประเทศและนานาชาติรวมถึงการพัฒนาตนเองให้เป็นมหาวิทยาลัยแห่งการเรียนรู้ มหาวิทยาลัยวิจัยชั้นนำ มหาวิทยาลัยที่มีการบริหารจัดการที่ดีมหาวิทยาลัยคุณภาพและมหาวิทยาลัยของชุมชนการผลิตบัณฑิตการวิจัยการบริการวิชาการแก่สังคมและการทำนุบำรุงศิลปวัฒนธรรมให้เป็นที่ยอมรับในระดับมาตรฐานสากลที่มุ่งการพัฒนาชุมชนและสังคมให้เข้มแข็ง (เวปไซท์มหาวิทยาลัยขอนแก่น สืบค้นเมื่อ 10 มีนาคม 2562)

สำนักทะเบียนและประมวลผลจัดตั้งขึ้นตามพระราชกฤษฎีกาเมื่อวันที่ 18 มีนาคม 2537 ต่อมา พ.ศ. 2548 มีการรวมสำนักทะเบียนและประมวลผลและกองบริการการศึกษาเข้าด้วยกันเพื่อเพิ่มประสิทธิภาพการดำเนินงานและรองรับภารกิจที่เพิ่มขึ้น และเมื่อปี พ.ศ. 2558 มีพระราชกฤษฎีกาจัดตั้งส่วนราชการ ในมหาวิทยาลัยขอนแก่น ตามพระราชบัญญัติ มหาวิทยาลัยขอนแก่น พ.ศ. 2558 โดยให้สำนักทะเบียนและประมวลผล ใช้ชื่อว่า สำนักบริหารและพัฒนาวิชาการ เป็นส่วนงานเทียบเท่าคณะโดยมีภาระหน้าที่เพื่อให้บริการและสนับสนุนการจัดการศึกษาของมหาวิทยาลัยขอนแก่น

สำนักบริหารและพัฒนาวิชาการ เป็นองค์กรชั้นนำด้านการบริการระบบทะเบียนและสนับสนุนการจัดการศึกษามีพันธกิจ คือการให้บริการและสนับสนุนการจัดการศึกษาที่มีประสิทธิภาพเพื่อยกระดับคุณภาพของงาน มีหน้าที่หลักในการบริการและสนับสนุนการดำเนินงานที่เกี่ยวข้องกับ

การจัดการศึกษาของมหาวิทยาลัยขอนแก่น ที่สำคัญ 4 ด้าน คือ 1. การสนับสนุนด้านการบริหาร หลักสูตร 2. การสนับสนุนการรับบุคคลเข้าศึกษาในระดับปริญญาตรี มหาวิทยาลัยขอนแก่น 3. การให้บริการด้านระบบทะเบียนนักศึกษา เช่น ประวัตินักศึกษา ตารางสอนตารางสอบ การลงทะเบียน วิชาเรียน การขอเอกสารสำคัญทางการศึกษา การประมวลผลการศึกษา และ 4. การสนับสนุนการจัดการศึกษาสหกิจศึกษาอาเซียนเป็นศูนย์กลางการดำเนินงานด้านสหกิจศึกษาอาเซียนของมหาวิทยาลัย และเครือข่ายสหกิจศึกษาภาคตะวันออกเฉียงเหนือ (รายงานประจำปี 2561 สำนักบริหารและพัฒนาวិชาการ, 2561)

เนื่องจากที่ผ่านมา มีนักศึกษาบางส่วนที่ลงทะเบียนวิชาเรียนแล้วไม่ชำระเงินค่าธรรมเนียมการศึกษาตามกำหนด และตามระเบียบมหาวิทยาลัยขอนแก่น ว่าด้วยการจัดการศึกษา การศึกษาชั้นปริญญาตรี พ.ศ. 2555 หมวด 4 การลงทะเบียนวิชาเรียน ข้อที่ 12.8 เมื่อพ้นระยะเวลาที่มหาวิทยาลัยกำหนด มหาวิทยาลัยจะไม่อนุญาตให้นักศึกษาลงทะเบียนเรียน เว้นแต่จะมีเหตุผลอันสมควรและต้องได้รับอนุมัติจากอธิการบดี (คู่มือนักศึกษาระดับปริญญาตรี มหาวิทยาลัยขอนแก่น 2561) ทั้งนี้ สำนักทะเบียนและประมวลผล (สำนักบริหารและพัฒนาวิชาการ) ใช้เป็นแนวทางปฏิบัติในการขอลงทะเบียนวิชาเรียนเป็นกรณีพิเศษ โดยมติที่ประชุมคณะกรรมการประสานงานการบริหารและพัฒนาวิชาการ ในคราวประชุมครั้งที่ 1/2553 เมื่อวันที่ 4 มิถุนายน 2553 นั้น จะเห็นได้ว่าใน มีนักศึกษาที่ลงทะเบียนวิชาเรียนแล้วไม่ชำระเงินค่าธรรมเนียมการศึกษาตามกำหนด จึงทำให้มีการลงทะเบียนวิชาเรียนเป็นกรณีพิเศษ ซึ่งปีการศึกษา 2559 ในภาคการศึกษาต้น ได้มีการขอลงทะเบียนวิชาเรียนเป็นกรณีพิเศษ จำนวน 1,090 ราย และในภาคการศึกษาปลาย ปีการศึกษา 2559 จำนวน 727 ราย ที่ผ่านมามีการขอลงทะเบียนวิชาเรียนเป็นกรณีพิเศษ จำนวน 1,817 ราย ซึ่งการขอลงทะเบียนวิชาเรียนเป็นกรณีพิเศษของนักศึกษานั้น จะส่งผลต่อการจัดการเรียนของอาจารย์ผู้สอน ทำให้อาจารย์ผู้สอนมีข้อมูลจำนวนนักศึกษาที่ลงทะเบียนวิชาเรียนที่ไม่ตรงจำนวนนักศึกษาที่เข้าเรียน และการขอลงทะเบียนวิชาเรียนเป็นกรณีพิเศษของนักศึกษาส่งผลต่อการเรียนของนักศึกษา ทำให้นักศึกษามีเวลาเข้าเรียนไม่ครบตามที่กำหนดไว้ในระเบียบการเรียนการสอน หรือตามที่คุณสอนได้กำหนดขึ้น เนื่องจากไม่มีชื่อในทะเบียนในระยะแรก และเกิดปัญหาตามมาในภายหลัง เช่น ไม่มีสิทธิ์เข้าสอบ หรือไม่มีชื่อเข้าสอบ ทำให้นักศึกษาต้องดำเนินเรื่องในการทำคำร้องเป็นกรณีพิเศษ เป็นภาระต่ออาจารย์ผู้สอนที่ต้องเสียเวลาทำการตรวจสอบ และเพิ่มภาระงานโดยไม่จำเป็นให้แก่เจ้าหน้าที่ฝ่ายลงทะเบียนที่ต้องรับแรงดำเนินการแก้ไขให้อย่างรีบด่วน เพราะอาจจะเกิดความเสียหายต่อนักศึกษา และปัญหาอื่นๆก็อาจจะตามมาภายหลัง

ดังนั้น จึงเห็นว่าการลงทะเบียนวิชาเรียนเป็นกรณีพิเศษของนักศึกษาดังกล่าว เป็นเรื่องที่น่าสนใจในการที่จะทำการศึกษาวิเคราะห์สาเหตุและปัญหาในการลงทะเบียนวิชาเรียนเป็นกรณีพิเศษของนักศึกษามหาวิทยาลัยขอนแก่น ปีการศึกษา 2560 เพื่อจะได้นำข้อมูลดังกล่าว ซึ่งจะเป็นแนว

ทางการปรับปรุงพัฒนากระบวนการลงทะเบียนวิชาเรียนให้เกิดประโยชน์และเกิดประสิทธิภาพยิ่งขึ้น
ต่อหน่วยงานสำนักบริหารและพัฒนาวิชาการ มหาวิทยาลัยขอนแก่นต่อไป

1.2 วัตถุประสงค์ของการวิจัย

1.2.1 เพื่อศึกษาสาเหตุและปัญหาในการลงทะเบียนวิชาเรียนเป็นกรณีพิเศษของนักศึกษา
มหาวิทยาลัยขอนแก่น

1.2.2 เพื่อหาแนวทางในการแก้ไขปัญหาลงทะเบียนวิชาเรียนเป็นกรณีพิเศษของ
นักศึกษา มหาวิทยาลัยขอนแก่น

1.3 ขอบเขตการวิจัย

1.3.1 ขอบเขตด้านเนื้อหา ได้ทำการวิเคราะห์สาเหตุและปัญหาในการลงทะเบียนวิชา
เรียนเป็นกรณีพิเศษ ของนักศึกษามหาวิทยาลัยขอนแก่น ปีการศึกษา 2560

1.3.2 ในการวิจัยครั้งนี้ ได้ศึกษาประชากรที่เป็นนักศึกษา โดยศึกษาเฉพาะนักศึกษาที่มี
บันทึกข้อความลงทะเบียนวิชาเรียนเป็นกรณีพิเศษ ปีการศึกษา 2560

1.4 ผลที่จะได้รับ

1.4.1 ทำให้ได้ทราบถึงสาเหตุและปัญหาของการลงทะเบียนวิชาเรียนเป็นกรณีพิเศษของ
นักศึกษามหาวิทยาลัยขอนแก่น ปีการศึกษา 2560

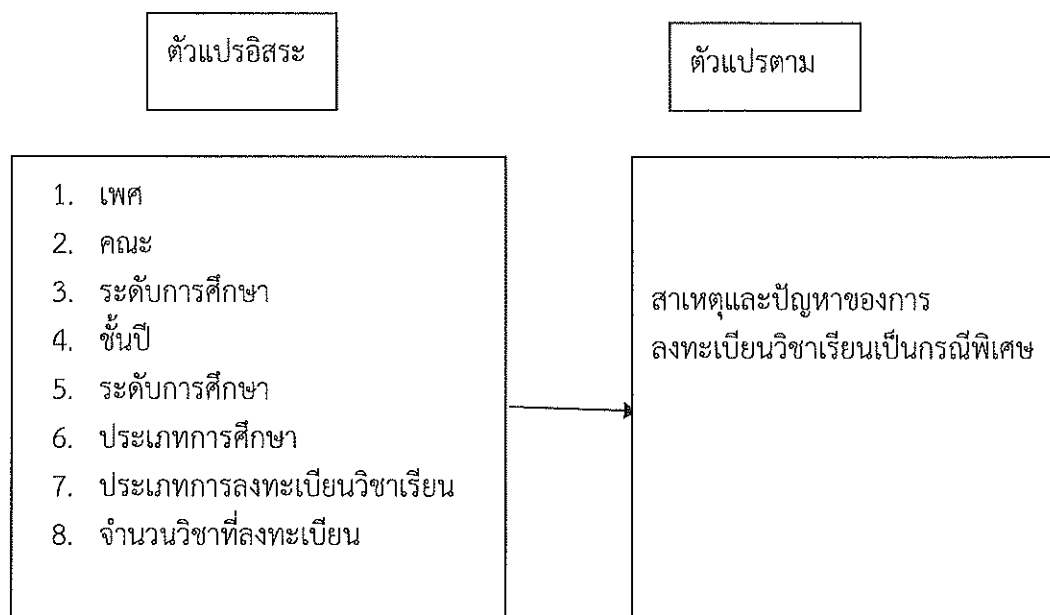
1.5.ประโยชน์ที่คาดว่าจะได้รับ

1.5.1 สำนักบริหารและพัฒนาวิชาการ มหาวิทยาลัยขอนแก่น ได้รับทราบสาเหตุและปัญหา
ในการลงทะเบียนวิชาเรียนเป็นกรณีพิเศษ ของนักศึกษามหาวิทยาลัยขอนแก่น ปีการศึกษา 2560

1.5.2 สำนักบริหารและพัฒนาวิชาการ มหาวิทยาลัยขอนแก่น สามารถทำผลการศึกษาที่ได้ไป
ใช้เป็นแนวทางนำมาพัฒนาปรับปรุงกระบวนการลงทะเบียนวิชาเรียน เพื่อที่จะได้ลดจำนวน
นักศึกษาในการลงทะเบียนวิชาเรียนเป็นกรณีพิเศษ

1.6 กรอบแนวคิดในการวิจัย

ในการวิจัยเรื่องนี้ มีกรอบแนวความคิดดังนี้



1.7 คำนิยามศัพท์เฉพาะ

ผู้วิจัย ได้กำหนดคำที่มีความหมายเฉพาะ สำหรับใช้ในการวิจัยนี้ คือ

1.7.1 สาเหตุของการลงทะเบียนวิชาเรียนเป็นกรณีพิเศษ หมายถึง แหล่งของบ่อเกิดในการลงทะเบียนวิชาเรียนเป็นกรณีพิเศษของนักศึกษา มหาวิทยาลัยขอนแก่น

1.7.2 ปัญหาของการลงทะเบียนวิชาเรียนเป็นกรณีพิเศษ หมายถึง เหตุผลที่นักศึกษาลงทะเบียนวิชาเรียนเป็นกรณีพิเศษของนักศึกษา มหาวิทยาลัยขอนแก่น

1.7.3 การลงทะเบียนวิชาเรียนเป็นกรณีพิเศษ หมายถึง นักศึกษาที่ลงทะเบียนวิชาเรียนหลังสิ้นสุดกำหนดเวลาที่มหาวิทยาลัยกำหนด โดยทำบันทึกข้อความขออนุมัติการลงทะเบียนวิชาเรียน หลังจากสิ้นสุดการลงทะเบียนวิชาเรียนตามวันเวลาที่ประกาศตามปฏิทินการศึกษาของแต่ละภาคการศึกษานั้น ๆ

1.7.3 นักศึกษา หมายถึง นักศึกษาที่กำลังศึกษาอยู่ในมหาวิทยาลัยขอนแก่น ปีการศึกษา 2559 ที่ลงทะเบียนวิชาเรียนเป็นกรณีพิเศษ

1.7.4 มหาวิทยาลัยขอนแก่น หมายถึง สถาบันการศึกษาในระดับอุดมศึกษา สังกัดสำนักงานคณะกรรมการอุดมศึกษา กระทรวงศึกษาธิการ ในที่นี้ หมายถึง มหาวิทยาลัยขอนแก่น

1.7.5 กลุ่มสาขาวิชา หมายถึง การจำแนกคณะหรือสาขาวิชาที่มีลักษณะสอดคล้องกันตามเนื้อหาหลักสูตร วิชาชีพและค่าใช้จ่ายในการจัดการเรียนการสอน ซึ่งจำแนกเป็น 3 กลุ่มสาขา ดังนี้

1. กลุ่มสาขาวิทยาศาสตร์และเทคโนโลยี ประกอบด้วย คณะวิทยาศาสตร์ คณะเกษตรศาสตร์ คณะวิศวกรรมศาสตร์ คณะเทคโนโลยี คณะสถาปัตยกรรมศาสตร์ วิทยาเขตหนองคาย (สาขาวิทยาการคอมพิวเตอร์, เทคโนโลยีการอาหารและการประมง)

2. กลุ่มสาขาวิชาวิทยาศาสตร์สุขภาพ ประกอบด้วย คณะพยาบาลศาสตร์ คณะแพทยศาสตร์ คณะเทคนิคการแพทย์ คณะสาธารณสุขศาสตร์ คณะทันตแพทยศาสตร์ คณะเภสัชศาสตร์ คณะสัตวแพทยศาสตร์

3. กลุ่มสาขามนุษยศาสตร์และสังคมศาสตร์ ประกอบด้วย คณะศึกษาศาสตร์ คณะมนุษยศาสตร์และสังคมศาสตร์ คณะวิทยาการจัดการ คณะศิลปกรรมศาสตร์ คณะนิติศาสตร์ วิทยาเขตหนองคาย (สาขาอื่นๆ)

1.7.6 ระบบการจัดการการศึกษา หมายถึง การจัดการเรียนการสอนสำหรับนักศึกษาหลักสูตรปกติร่วมกับโครงการพิเศษ เพื่อให้ศึกษามีโอกาสเรียนร่วมกันและคณะสามารถจัดการเรียนการสอนของอาจารย์ได้อย่างเหมาะสมตามอัตรากำลัง รวมทั้งการกำกับและควบคุมการเรียนการสอนให้เป็นมาตรฐานเดียวกัน โดยใช้หลักสูตรเดียวกัน แต่แยกการสอบคัดเลือกและการใช้ระเบียบมหาวิทยาลัย ว่าด้วยค่าธรรมเนียมการศึกษา การจ่ายค่าตอบแทนอาจารย์ บุคลากรและกรรมการที่เกี่ยวข้องกับการจัดการเรียนการสอนที่แตกต่างกัน ระบบการจัดการจัดการศึกษาแบ่งเป็น

1. ภาคปกติ รับนักศึกษาโดยสอบคัดเลือกวิธีรับตรง สอบคัดเลือกโดยสำนักงานคณะกรรมการการอุดมศึกษา รับนักศึกษาที่มีความสามารถพิเศษและรับโดยวิธีอื่นๆ

2. โครงการพิเศษ รับนักศึกษาโดยการสอบคัดเลือกของคณะในลักษณะภาคพิเศษ ภาคสมทบหรือหลักสูตรต่อเนื่อง

บทที่ 2

แนวคิด ทฤษฎี และงานวิจัยที่เกี่ยวข้อง

การวิจัย เรื่อง การวิเคราะห์สาเหตุและปัญหาในการลงทะเบียนวิชาเรียนเป็นกรณีพิเศษของนักศึกษามหาวิทยาลัยขอนแก่น ปีการศึกษา 2560 ผู้วิจัยได้ทำการศึกษาแนวคิดทฤษฎี และงานวิจัยที่เกี่ยวข้อง เพื่อใช้เป็นแนวทางในการทำวิจัย ดังนี้

1. วรรณกรรม แนวคิด ทฤษฎีที่เกี่ยวข้อง
 - 1.1 ทฤษฎีแผนภูมิก้างปลา
 - 1.2 การจัดการเรียนการสอนของนักศึกษา
 - 1.3 การลงทะเบียนเรียนในสถาบันอุดมศึกษา
 - 1.4 การลงทะเบียนวิชาเรียนของมหาวิทยาลัยขอนแก่น
 - 1.5 การลงทะเบียนวิชาเรียนเป็นกรณีพิเศษ
2. งานวิจัยที่เกี่ยวข้อง

1. วรรณกรรม แนวคิด ทฤษฎีที่เกี่ยวข้อง

1.1 ทฤษฎีแผนภูมิก้างปลา (แผนผังสาเหตุและผล: Cause and Effect Digaram)

แผนผังสาเหตุและผลเป็นแผนผังที่แสดงถึงความสัมพันธ์ระหว่างปัญหา (Problem) กับสาเหตุทั้งหมดที่เป็นไปได้ที่อาจก่อให้เกิดปัญหานั้น (Possible Cause) เราอาจคุ้นเคยกับแผนผังสาเหตุและผล ในชื่อของ “ผังก้างปลา (Fish Bone Diagram)” เนื่องจากหน้าตาแผนภูมิมีลักษณะคล้ายปลาที่เหลือแต่ก้าง หรือหลายๆ คนอาจรู้จักในชื่อของแผนผังอิชิกาวา (Ishikawa Diagram) ซึ่งได้รับการพัฒนาครั้งแรกเมื่อปี ค.ศ.1943 โดย ศาสตราจารย์คาโอริุ อิชิกาวา แห่งมหาวิทยาลัยโตเกียว

เมื่อไรจึงจะใช้แผนผังก้างปลา

1. เมื่อต้องการค้นหาสาเหตุแห่งปัญหา
2. เมื่อต้องการทำการศึกษา ทำความเข้าใจ หรือทำความเข้าใจกับกระบวนการอื่น ๆ เพราะว่าโดยส่วนใหญ่พนักงานจะรู้ปัญหาเฉพาะในพื้นที่ของตนเท่านั้น แต่เมื่อมีการ ทำผังก้างปลาแล้ว จะทำให้เราสามารถรู้กระบวนการของแผนกอื่นได้ง่ายขึ้น
3. เมื่อต้องการให้เป็นแนวทางใน การระดมสมอง ซึ่งจะช่วยให้ทุกๆ คนให้ความสนใจในปัญหาของกลุ่มซึ่งแสดงไว้ที่หัวปลา

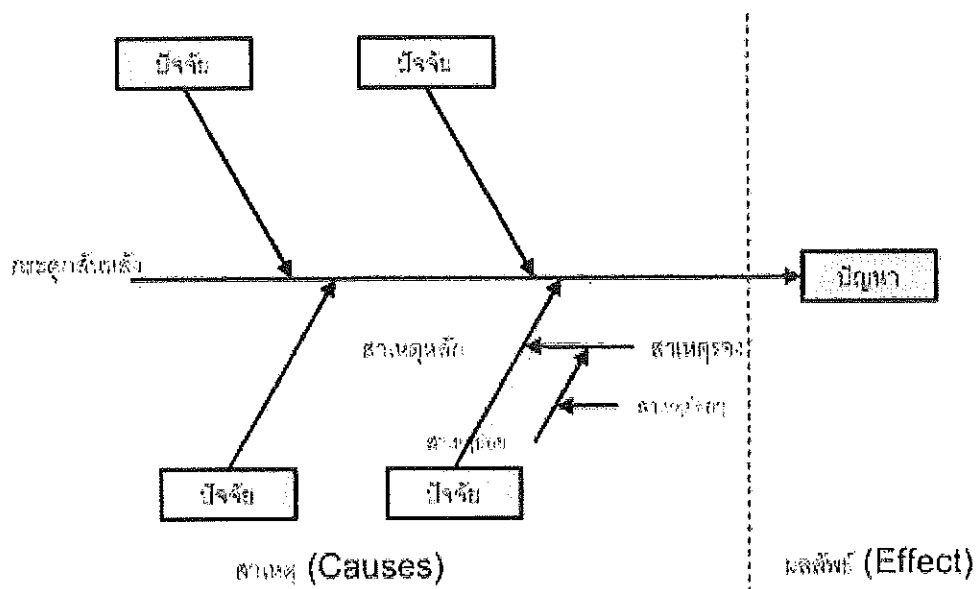
วิธีการสร้างแผนผังสาเหตุและผลหรือผังก้างปลา

สิ่งสำคัญในการสร้างแผนผัง คือ ต้องทำเป็นทีม เป็นกลุ่ม โดยใช้ขั้นตอน 6 ขั้นตอนดังต่อไปนี้

1. กำหนดประโยคปัญหาที่หัวปลา
2. กำหนดกลุ่มปัจจัยที่จะทำให้เกิดปัญหานั้นๆ
3. ระดมสมองเพื่อหาสาเหตุในแต่ละปัจจัย
4. หาสาเหตุหลักของปัญหา

5. จัดลำดับความสำคัญของสาเหตุ
6. ใช้แนวทางการปรับปรุงที่จำเป็น

โครงสร้างของแผนผังสาเหตุและผล



รูปภาพที่ 1 โครงสร้างของแผนผังสาเหตุและผล

ผังก้างปลาประกอบด้วยส่วนต่างๆ ดังต่อไปนี้

ส่วนปัญหาหรือผลลัพธ์ (Problem or Effect) ซึ่งจะแสดงอยู่ที่หัวปลา

ส่วนสาเหตุ (Causes) จะสามารถแยกย่อยออกได้อีกเป็น

- o ปัจจัย (Factors) ที่ส่งผลกระทบต่อปัญหา (หัวปลา)
- o สาเหตุหลัก
- o สาเหตุย่อย

ซึ่งสาเหตุของปัญหา จะเขียนไว้ในก้างปลาแต่ละก้าง ก้างย่อยเป็นสาเหตุของก้างรองและก้างรองเป็นสาเหตุของก้างหลัก เป็นต้น

การกำหนดปัจจัยบนก้างปลา

เราสามารถที่จะกำหนดกลุ่มปัจจัยอะไรก็ได้ แต่ต้องมั่นใจว่ากลุ่มที่เรากำหนดไว้เป็นปัจจัยนั้นสามารถที่จะช่วยให้เราแยกแยะและกำหนดสาเหตุต่างๆ ได้อย่างเป็นระบบ และเป็นเหตุเป็นผล

โดยส่วนมากมักจะใช้หลักการ 4M 1E เป็นกลุ่มปัจจัย (Factors) เพื่อจะนำไปสู่การแยกแยะสาเหตุต่างๆ ซึ่ง 4M 1E นี้มาจาก

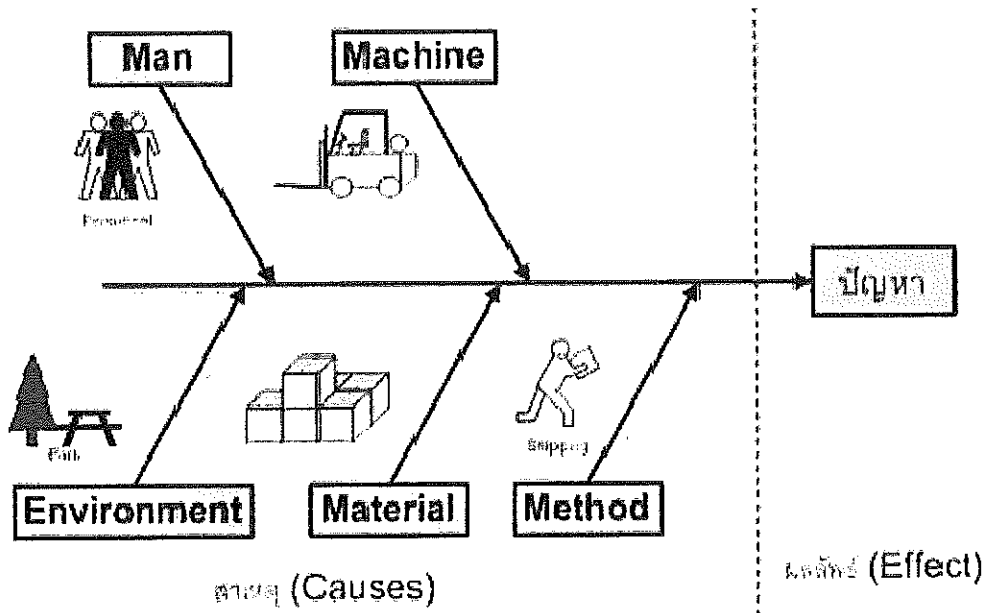
M – Man คนงาน หรือพนักงาน หรือบุคลากร

M – Machine เครื่องจักรหรืออุปกรณ์อำนวยความสะดวก

M – Material วัสดุหรืออะไหล่ อุปกรณ์อื่นๆ ที่ใช้ในกระบวนการ

M – Method กระบวนการทำงาน

E – Environment อากาศ สถานที่ ความสว่าง และบรรยากาศการ – ทำงาน



รูปภาพที่ 2 ส่วนประกอบของผังก้างปลา

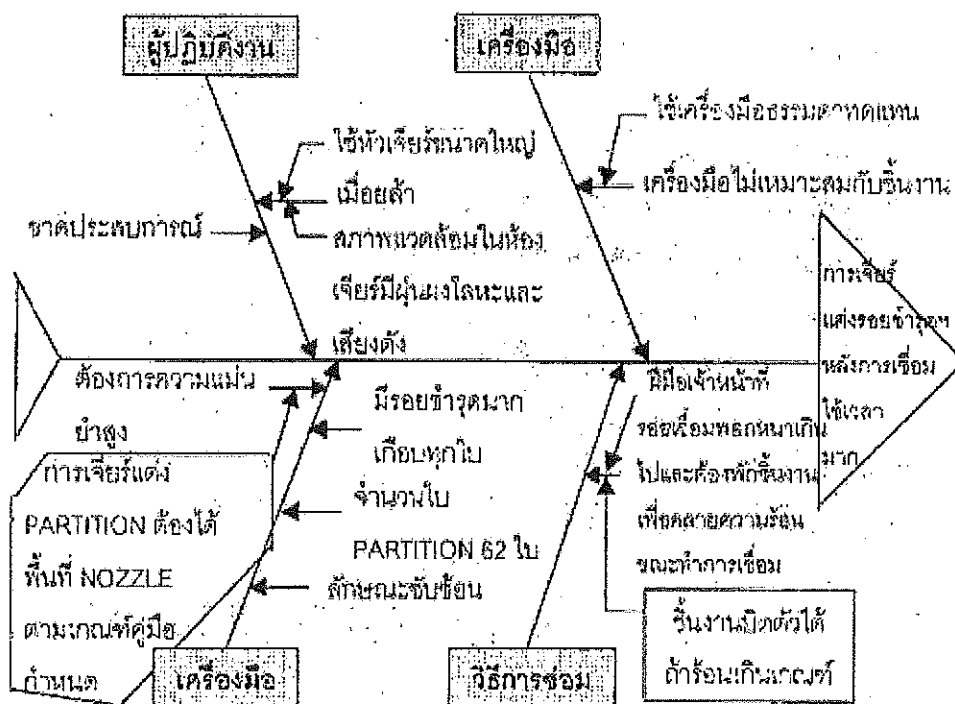
แต่ไม่ได้หมายความว่า การกำหนดก้างปลาจะต้องใช้ 4M 1E เสมอไป เพราะหากเราไม่ได้อยู่ในกระบวนการผลิตแล้ว ปัจจัยนำเข้า (input) ในกระบวนการก็จะเปลี่ยนไป เช่น ปัจจัยการนำเข้า เป็น 4P ได้แก่ Place , Procedure, People และ Policy หรือเป็น 4S Surrounding, Supplier, System และ Skill ก็ได้ หรืออาจจะเป็น MILK Management, Information, Leadership, Knowledge ก็ได้ นอกจากนั้น หากกลุ่มที่ใช้ก้างปลาไม่ประสบผลในปัญหาที่เกิดขึ้นอยู่แล้ว ก็ สามารถที่จะกำหนดกลุ่ม ปัจจัยใหม่ให้เหมาะสมกับปัญหาดังแต่แรกเลยก็ได้เช่นกัน

หลักการเบื้องต้นของแผนภูมิก้างปลา (fishbone diagram) คือการใส่ชื่อของปัญหาที่ต้องการวิเคราะห์ ลงทางด้านขวาสุดหรือซ้ายสุดของแผนภูมิ โดยมีเส้นหลักตามแนวยาวของกระดูกสันหลัง จากนั้นใส่ชื่อของปัญหาย่อย ซึ่งเป็นสาเหตุของปัญหาหลัก 3 – 6 หัวข้อ โดยลากเป็นเส้นก้างปลา (sub-bone) ทำมุมเฉียงจากเส้นหลัก เส้นก้างปลาแต่ละเส้นให้ใส่ชื่อของสิ่งที่ทำให้เกิดปัญหานั้นขึ้นมา ระดับของปัญหาสามารถแบ่งย่อยลงไปได้อีก ถ้าปัญหานั้นยังมีสาเหตุที่เป็นองค์ประกอบย่อยลงไปอีก โดยทั่วไปมักจะมีการแบ่งระดับของสาเหตุย่อยลงไปมากที่สุด 4 – 5 ระดับ เมื่อมีข้อมูลในแผนภูมิที่สมบูรณ์แล้ว จะทำให้มองเห็นภาพขององค์ประกอบทั้งหมด ที่จะ เป็นสาเหตุของปัญหาที่เกิดขึ้น

แผนภูมิแก๊งปลาสามารถนำไปใช้ได้ทั้งในกรณีของบุคคลหรือกลุ่มงาน การใช้งานโดยทั่วไป หัวหน้าที่มักจะเขียนแผนภูมิแก๊งปลาบนกระดานดำ โดยใส่หัวข้อของปัญหาหลักลงไปก่อน แล้วจึงปรึกษากับทีมงานถึงสาเหตุหลักของปัญหา เพื่อเขียนต่อลงไปจากแนวแกนของปัญหาหลัก ทีมงานจะช่วยกันเสนอปัญหาทั้งหมด และช่วยกันตัดสินใจในการระบุปัญหาหลัก และอาจจะเขียนวงกลมเพื่อแสดงแต่ละหัวข้อ โดยทำเป็นลำดับจนได้แผนภูมิที่ครบถ้วนสมบูรณ์ Ishikawa diagram เป็นเครื่องมือคุณภาพที่มีการใช้กันมากชนิดหนึ่ง เนื่องจากสามารถมองเห็นภาพได้ง่าย สามารถใช้รวบรวมความคิดเห็นของกลุ่มได้อย่างเป็นระบบ ทำให้มีความเข้าใจ และนำไปใช้วินิจฉัยปัญหาได้ในที่สุด

ตัวอย่าง

แผนภูมิแก๊งปลา



ข้อดี

1. ไม่ต้องเสียเวลาแยกความคิดต่าง ๆ ที่กระจัดกระจายของแต่ละสมาชิก แผนภูมิแก๊งปลาจะช่วยรวบรวมความคิดของสมาชิกในทีม
2. ทำให้ทราบสาเหตุหลัก ๆ และสาเหตุย่อย ๆ ของปัญหา ทำให้ทราบสาเหตุที่แท้จริงของปัญหา ซึ่งทำให้เราสามารถแก้ปัญหาได้ถูกวิธี

ข้อเสีย

1. ความคิดไม่อิสระเนื่องจากมีแผนภูมิกำกับปลาเป็นตัวกำหนดซึ่งความคิดของสมาชิกในที่นี้จะมารวมอยู่ที่แผนภูมิกำกับปลา
2. ต้องอาศัยผู้ที่มีความสามารถสูง จึงจะสามารถใช้แผนภูมิกำกับปลาในการระดมความคิด

1.2 การจัดการเรียนการสอนของนักศึกษา

สำนักบริหารและพัฒนาวิชาการ มหาวิทยาลัยขอนแก่น เป็นหน่วยงานที่ต้องรับผิดชอบทางด้านดำเนินการด้านข้อมูลทะเบียนประวัติและสถิติการศึกษาของนักศึกษา ดำเนินการจัดทำตารางสอนตารางสอบของมหาวิทยาลัย ดำเนินการเกี่ยวกับการลงทะเบียนวิชาเรียนของนักศึกษา ดำเนินการประมวลผลการเรียนของนักศึกษา ดำเนินการเกี่ยวกับการออกเอกสารสำคัญทางการศึกษาและตรวจสอบคุณสมบัติของผู้สำเร็จ และดำเนินการประสานงานด้านทะเบียนนักศึกษา ระหว่างคณะต่างๆ นั้น สำหรับการจัดการเรียนการสอนของนักศึกษามหาวิทยาลัยขอนแก่น จะต้องเป็นไปตามประกาศกระทรวงกระทรวงศึกษาธิการ เรื่อง เกณฑ์มาตรฐานหลักสูตร ระดับปริญญาตรี พ.ศ. 2558 และหรือเกณฑ์มาตรฐานหลักสูตรระดับบัณฑิตศึกษา พ.ศ. 2558 ระเบียบมหาวิทยาลัยขอนแก่น ว่าด้วยการศึกษาชั้นปริญญาตรี พ.ศ. 2562 ระเบียบมหาวิทยาลัยขอนแก่น ว่าด้วยการศึกษาระดับบัณฑิตศึกษา พ.ศ. 2559 และระเบียบ ประกาศอื่นๆ ที่เกี่ยวข้อง ตลอดจนตามปฏิทินการศึกษานั้น ๆ สำหรับการจัดการเรียนการสอนของมหาวิทยาลัยขอนแก่น มีระบบการจัดการศึกษาเป็นระบบทวิภาค โดย 1 ปีการศึกษา แบ่งออกเป็น 2 ภาคการศึกษาปกติ 1 ภาคการศึกษาปกติมีระยะเวลาศึกษาไม่น้อยกว่า 15 สัปดาห์ สถาบันอุดมศึกษาที่เปิดการศึกษาภาคพิเศษ ให้กำหนดระยะเวลาและจำนวนหน่วยกิต โดยมีสัดส่วนเทียบเคียงกันได้กับการศึกษาภาคปกติ

1.3 การลงทะเบียนเรียนในสถาบันศึกษา

การลงทะเบียนวิชาเรียนในสถาบันศึกษา ได้กำหนดว่า นักศึกษาจะต้องลงทะเบียนวิชาเรียนตามวันและ เวลาที่มหาวิทยาลัยกำหนดของแต่ละภาคการศึกษา เช่น

มหาวิทยาลัยขอนแก่น กำหนดไว้ว่า นักศึกษาทุกคนจะต้องลงทะเบียนเรียนและชำระค่าธรรมเนียมการศึกษาในแต่ละภาคการศึกษาให้เสร็จสิ้นภายในวันและเวลาที่มหาวิทยาลัยกำหนด (คู่มือนักศึกษามหาวิทยาลัยขอนแก่น ระเบียบและแนวทางปฏิบัติการจัดการศึกษา ระดับปริญญาตรี ประจำปีการศึกษา 2561)

มหาวิทยาลัยเกษตรศาสตร์ กำหนดไว้ว่า นิสิตจะต้องลงทะเบียนเรียนตามกำหนดวัน เวลา และวิธีการลงทะเบียนเรียนในแต่ละภาคการศึกษาให้เป็นไปตามประกาศของมหาวิทยาลัย และการลงทะเบียนเรียนจะสมบูรณ์ก็ต่อเมื่อได้ชำระค่าธรรมเนียมการศึกษา ตามวิธี ตามขั้นตอนและตามวันเวลาที่มหาวิทยาลัยกำหนด (ข้อบังคับมหาวิทยาลัยเกษตรศาสตร์ว่าด้วยการจัดการศึกษา ระดับปริญญาตรี มหาวิทยาลัยเกษตรศาสตร์ พุทธศักราช 2559)

มหาวิทยาลัยเชียงใหม่ กำหนดไว้ว่า การลงทะเบียนกระบวนวิชา มหาวิทยาลัยจัดให้มีการลงทะเบียนกระบวนวิชาในแต่ละภาคการศึกษา โดยคณะจัดอาจารย์ที่ปรึกษาให้แก่ นักศึกษาเพื่อทำหน้าที่ให้คำแนะนำและให้คำปรึกษา ตลอดจนแนะแนวการศึกษาให้สอดคล้องกับแผนการศึกษา

และเป็นไปตามเอกัตภาพของแต่ละบุคคล และให้นักศึกษาถือปฏิบัติตามข้อปฏิบัติตามข้อกำหนดดังต่อไปนี้

1) การลงทะเบียนกระบวนวิชา ให้ดำเนินการไปตามประกาศมหาวิทยาลัย หากนักศึกษาลงทะเบียนกระบวนวิชาเรียนหลังวันที่มหาวิทยาลัยกำหนด จะต้องถูกปรับตามระเบียบว่าด้วยค่าธรรมเนียมการศึกษา

2) การลงทะเบียนกระบวนวิชาหลังกำหนดให้กระทำได้ภายในระยะเวลาของการเพิ่มกระบวนวิชา หากพ้นกำหนดนี้มหาวิทยาลัยจะยกเลิกสิทธิการลงทะเบียนกระบวนวิชาในภาคการศึกษานั้นๆ

3) การลงทะเบียนกระบวนวิชา จะสมบูรณ์ต่อเมื่อได้ชำระค่าธรรมเนียมต่างๆ และมหาวิทยาลัยได้รับหลักฐานครบถ้วนแล้ว ในกรณีที่มีเหตุจำเป็นการขอรับเงินคืนค่าธรรมเนียมให้เป็นไปตามระเบียบว่าด้วยค่าธรรมเนียมการศึกษา (ข้อบังคับมหาวิทยาลัยเชียงใหม่ ว่าด้วยการจัดการศึกษาระดับปริญญาตรี พ.ศ. 2561)

มหาวิทยาลัยศรีนครินทรวิโรฒ กำหนดไว้ว่า นิสิตจะต้องลงทะเบียนวิชาเรียนตามกำหนดวันและวิธีการลงทะเบียนเรียนและขอเพิ่ม-ลดรายวิชาในแต่ละภาคการศึกษาให้เป็นไปตามประกาศของมหาวิทยาลัยเวลา และการลงทะเบียนเรียนรายวิชาจะสมบูรณ์ต่อเมื่อนิสิตได้ชำระค่าธรรมเนียมต่างๆ ของมหาวิทยาลัยเรียบร้อยแล้ว ภายในกำหนดเวลาตามประกาศของมหาวิทยาลัย นิสิตผู้ใดลงทะเบียนเรียน หรือชำระค่าธรรมเนียมต่างๆ ภายหลังจากวันที่มหาวิทยาลัยกำหนด จะต้องถูกปรับตามระเบียบมหาวิทยาลัยศรีนครินทรวิโรฒ ว่าด้วย การเก็บเงินค่าธรรมเนียมการศึกษาระดับปริญญาตรี (ข้อบังคับมหาวิทยาลัยศรีนครินทรวิโรฒ ว่าด้วยการศึกษาระดับปริญญาตรี พ.ศ.2559)

มหาวิทยาลัยรังสิต กำหนดไว้ว่า การลงทะเบียนเรียนของนักศึกษาจะต้องได้รับความเห็นชอบจากอาจารย์ที่ปรึกษา ก่อน ถ้าวิชาใดมีวิชาบังคับก่อนหรือวิชาพื้นฐานความรู้ ซึ่งได้กำหนดไว้ในหลักสูตรให้ศึกษาก่อน นักศึกษาจะต้องสอบวิชาที่บังคับก่อนให้ได้ หรือผ่านการศึกษาวิชาพื้นฐานความรู้เดิมมาแล้ว และนักศึกษาจะต้องลงทะเบียนรายวิชาและชำระค่าธรรมเนียมการศึกษา ตามวันเวลา และสถานที่ที่มหาวิทยาลัย กำหนด (ข้อบังคับมหาวิทยาลัยรังสิต ว่าด้วย การศึกษาระดับปริญญาตรี พ.ศ. 2559)

มหาวิทยาลัยพะเยา (2562) กำหนดไว้ว่า การลงทะเบียนเรียนของนักศึกษา มหาวิทยาลัยพะเยา ดังนี้ 1) การลงทะเบียนเรียน ให้เป็นไปตามที่กำหนดไว้ในประกาศมหาวิทยาลัย หากนิสิตมาลงทะเบียน หลังวันที่มหาวิทยาลัยกำหนด จะต้องชำระค่าปรับตามที่กำหนดไว้ในประกาศมหาวิทยาลัย 2) การลงทะเบียนรายวิชาใด ๆ นิสิตสามารถลงทะเบียนเรียนหรือลงทะเบียนเพิ่ม – ถอนรายวิชา ผ่านระบบเครือข่ายคอมพิวเตอร์ด้วยตนเองตาม วัน เวลา ที่ปฏิทินการศึกษากำหนดไว้ในประกาศมหาวิทยาลัย 3) การลงทะเบียนรายวิชาหลังกำหนด ให้กระทำได้ภายในระยะเวลาของการขอเพิ่มรายวิชา หากพ้นกำหนดนี้มหาวิทยาลัยอาจยกเลิกสิทธิการลงทะเบียนรายวิชาในภาคการศึกษานั้น และ 4) การลงทะเบียนเรียนจะสมบูรณ์ก็ต่อเมื่อได้ชำระค่าธรรมเนียมต่าง ๆ ตามที่กำหนดไว้

มหาวิทยาลัยนเรศวร กำหนดไว้ว่า การลงทะเบียนเรียนของนักศึกษา มหาวิทยาลัยนเรศวร ดังนี้ 1) การลงทะเบียนเรียน ให้เป็นไปตามที่กำหนดไว้ในประกาศมหาวิทยาลัย

หากนิสิตมาลงทะเบียนหลังวันที่มหาวิทยาลัยกำหนด จะต้องชำระค่าปรับตามที่กำหนดไว้ในประกาศ มหาวิทยาลัย 2) การลงทะเบียนรายวิชาใดๆ นิสิตสามารถลงทะเบียนเรียนหรือ ลงทะเบียนเพิ่ม-ถอน รายวิชา ผ่านระบบเครือข่ายคอมพิวเตอร์ด้วยตนเอง ตามวันเวลาที่กำหนดไว้ ในประกาศ มหาวิทยาลัย 3) การลงทะเบียนรายวิชาหลังกำหนดให้กระทำได้ภายใน ระยะเวลาของการขอเพิ่ม รายวิชา หากพ้นกำหนดนี้มหาวิทยาลัยอาจยกเลิกสิทธิ์การ ลงทะเบียนรายวิชาในภาคการศึกษานั้น และ 4) การลงทะเบียนเรียนจะสมบูรณ์ก็ต่อเมื่อได้ชำระค่าธรรมเนียมต่างๆ ตามที่กำหนดไว้ใน ประกาศมหาวิทยาลัย

สรุป การลงทะเบียนวิชาเรียน หมายถึง นักศึกษาเลือกรายวิชาที่ต้องการเรียนและ มีการจัดสอบรายวิชานั้น ๆ โดยการลงทะเบียนเรียนของแต่ละภาคการศึกษา ต้องมีวันเวลาเรียน และวันเวลาสอบไม่ซ้ำซ้อนกัน ทั้งนี้ การลงทะเบียนเรียนจะสมบูรณ์ก็ต่อเมื่อชำระค่าธรรมเนียม การศึกษาตามวัน เวลา ที่มหาวิทยาลัยกำหนด

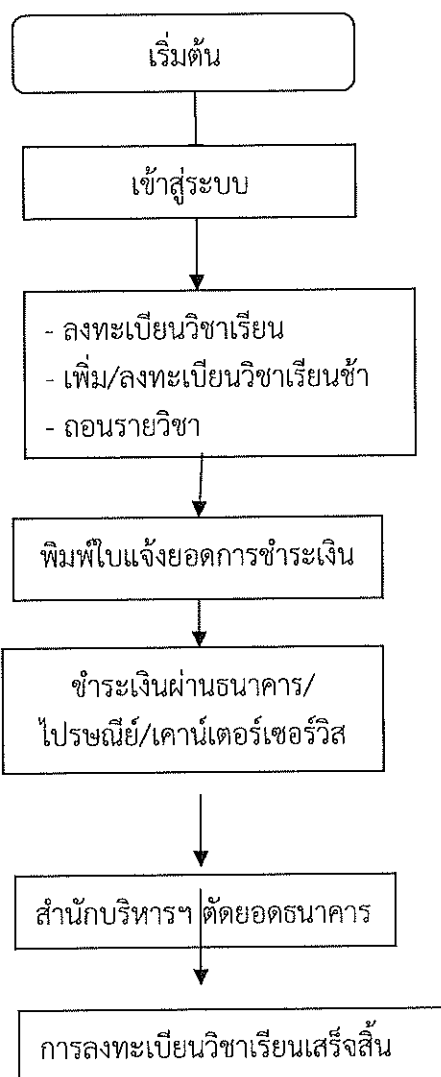
1.4 การลงทะเบียนวิชาเรียนของมหาวิทยาลัยขอนแก่น

มหาวิทยาลัยขอนแก่น จัดการศึกษาเป็นระบบทวิภาค คือ ปีการศึกษาหนึ่ง ๆ ออกเป็น 2 ภาคการศึกษาปกติ คือ ภาคการศึกษาต้น และภาคการศึกษาปลาย และอาจมีภาคการศึกษาพิเศษ (Special Session) ก็ได้ หนึ่งภาคการศึกษาปกติมีระยะเวลาศึกษาไม่น้อยกว่า 15 สัปดาห์ ส่วนภาค การศึกษาพิเศษ มีระยะเวลาไม่น้อยกว่า 6 สัปดาห์ทั้งนี้ต้องมีชั่วโมงเรียนของแต่ละรายวิชาเท่ากับ ชั่วโมงเรียนในภาคการศึกษาปกติ สำหรับการลงทะเบียนเรียนนั้น นักศึกษาทุกคนต้องลงทะเบียน เรียน และชำระเงินค่าธรรมเนียมในแต่ละภาคการศึกษาให้เสร็จสิ้นภายในวันและเวลาที่มหาวิทยาลัย กำหนด สำหรับนักศึกษาปริญญาตรีในแต่ละภาคการศึกษาปกติ ให้นักศึกษาลงทะเบียนเรียนได้ไม่ ต่ำกว่า 9 หน่วยกิต และไม่เกิน 22 หน่วยกิต สำหรับการลงทะเบียนเรียนเต็มเวลา และให้ ลงทะเบียนเรียนได้ไม่เกิน 9 หน่วยกิต สำหรับการลงทะเบียนไม่เต็มเวลา การลงทะเบียนเรียนใน ภาคการศึกษาพิเศษ ให้ลงทะเบียนเรียนได้ไม่เกิน 9 หน่วยกิต สำหรับนักศึกษาระดับบัณฑิตศึกษา นักศึกษาในหลักสูตรที่จัดแผนการศึกษาเต็มเวลา ต้องลงทะเบียนไม่น้อยกว่า 9 หน่วยกิต และไม่ มากกว่า 15 หน่วยกิต นักศึกษาในหลักสูตรที่จัดแผนการศึกษาไม่เต็มเวลา ต้องลงทะเบียนไม่น้อย กว่า 3 หน่วยกิต และไม่มากกว่า 8 หน่วยกิต ในภาคการศึกษาพิเศษ นักศึกษาจะลงทะเบียนวิชา เรียนได้ไม่เกิน 6 หน่วยกิต ส่วนการเพิ่มรายวิชาจะกระทำได้ภายใน 2 สัปดาห์แรกของภาค การศึกษาปกติ หรือภายใน 3 วันแรกของภาคการศึกษาพิเศษ หรือภายในระยะเวลาที่มหาวิทยาลัย กำหนด และต้องได้รับความเห็นชอบจากอาจารย์ที่ปรึกษา การลงทะเบียนวิชาเรียน หรือการเพิ่ม รายวิชา จะสมบูรณ์ก็ต่อเมื่อได้ชำระค่าธรรมเนียมการศึกษาตามวัน เวลา ที่มหาวิทยาลัยกำหนดตาม ปฏิทินการศึกษา

มหาวิทยาลัยขอนแก่น ได้พัฒนาระบบการลงทะเบียนเรียนวิชาเรียน ตั้งแต่ปีการศึกษา 2533 เป็นต้นมาโดยใช้ระบบคอมพิวเตอร์มาช่วยในการจัดทำฐานข้อมูลรายวิชา การจัดทำ ตารางสอนตารางสอบ แม้แต่การลงทะเบียนวิชาเรียน แต่ยังไม่สามารถลงทะเบียนผ่านระบบ อินเทอร์เน็ตได้ จนกระทั่งตั้งแต่ภาคการศึกษาดุจרון ปีการศึกษา 2543 เป็นต้นมาจนถึงปัจจุบัน ได้ พัฒนาระบบลงทะเบียนวิชาเรียนให้สามารถลงทะเบียนวิชาเรียนผ่านระบบอินเทอร์เน็ตได้และชำระ

เงินผ่านธนาคารอย่างรวดเร็วและสะดวก เหมาะสมกับสภาพปัจจุบันนี้ ดังนั้น ในการลงทะเบียนวิชาเรียนผ่านอินเทอร์เน็ตของแต่ละภาคการศึกษา สำนักบริหารและพัฒนาวิชาการ ต้องดำเนินการจัดทำตารางสอนตารางสอบก่อน และกำหนดปฏิทินการลงทะเบียนวิชาเรียน กำหนดค่าใช้จ่ายของแต่ละหลักสูตรตามที่มหาวิทยาลัยกำหนดในการจัดเก็บค่าธรรมเนียมการศึกษา เพื่อความถูกต้องก่อนจะมีการลงทะเบียนวิชาเรียนให้เรียบร้อยแล้ว ดังนั้น จะขอกล่าวถึงขั้นตอนการลงทะเบียนวิชาเรียน โดยผ่านระบบคอมพิวเตอร์ หรือ ระบบ อินเทอร์เน็ต ดังแผนภูมิดังนี้

ขั้นตอนการลงทะเบียนวิชาเรียน

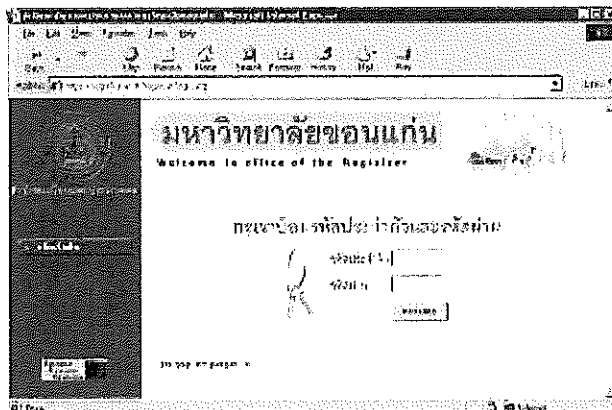


การลงทะเบียนวิชาเรียนผ่านอินเทอร์เน็ต

มหาวิทยาลัยขอนแก่น ใช้ระบบการลงทะเบียนวิชาเรียนผ่านอินเทอร์เน็ต โดยมีขั้นตอนการลงทะเบียนผ่านอินเทอร์เน็ต ดังนี้

1. เข้าสู่ระบบ

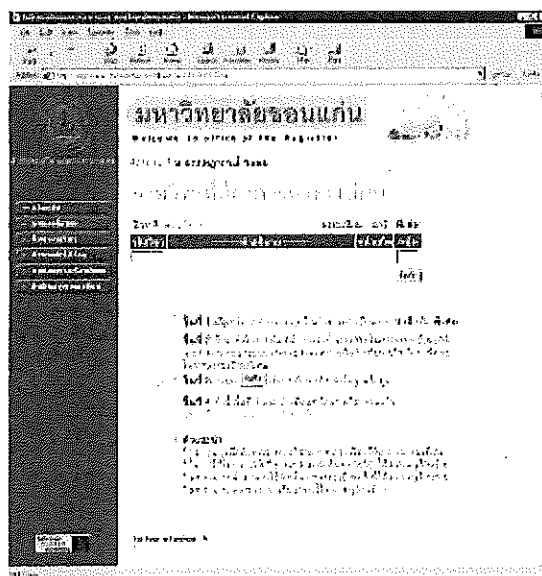
ก่อนที่นักศึกษาจะเข้าไปลงทะเบียนได้ นักศึกษาต้องทำการ Login เข้าสู่ระบบก่อน โดยคลิกที่ "เข้าสู่ระบบ" จากนั้นให้นักศึกษาใส่รหัสประจำตัว (ต้องมีเครื่องหมาย - ด้วย เช่น 523150000-4) และผ่าน เมื่อนักศึกษาใส่รหัสประจำตัวและ รหัสผ่านแล้วคลิกที่ปุ่ม "ตรวจสอบ" ในหน้าจอด้านล่าง



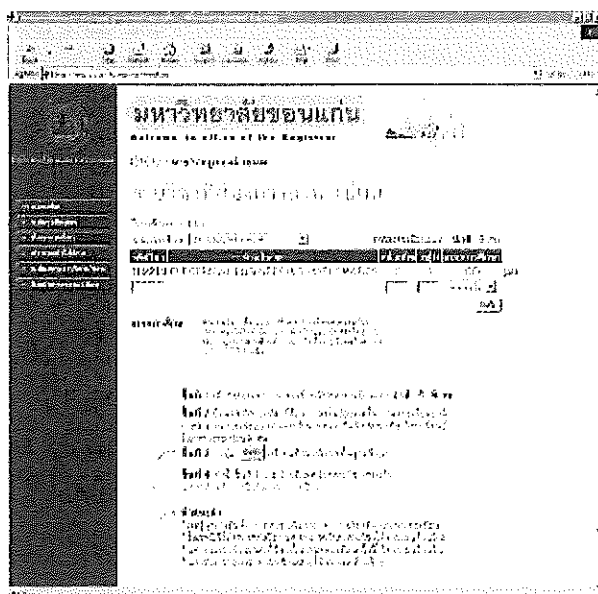
2. ลงทะเบียน

เมื่อนักศึกษาทำการ login แล้ว คลิกที่เมนู "ลงทะเบียน" ด้านซ้ายมือเพื่อเข้าสู่หน้าจอลงทะเบียน จากนั้นเลือกรูปแบบ การลงทะเบียนซึ่งมี 2 แบบ คือ

2.1 ลงทะเบียนแบบปกติ ใช้ในการลงทะเบียนทั่วไป ให้ป้อนรหัสวิชา และกลุ่มเรียนที่ต้องการลงทะเบียนและกดปุ่ม "บันทึก"



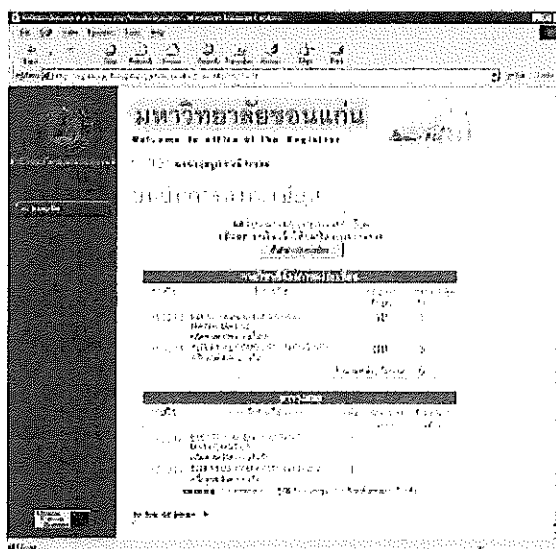
2.2 ลงทะเบียนแบบพิเศษ เมื่อต้องการลงทะเบียนข้ามระดับการศึกษา, เลือกรูปแบบการศึกษา หรือ กำหนดจำนวนหน่วยกิตที่จะลงทะเบียนเองได้ วิธีใช้งาน เลือกระดับการศึกษา, ป้อนรหัสวิชา, กลุ่มเรียน, จำนวนหน่วยกิต และเลือกระบบเกรดที่ต้องการลงทะเบียน จากนั้นกดปุ่ม "บันทึก" เพื่อบันทึกข้อมูล



หากนักศึกษาต้องการยกเลิกรายวิชาที่เลือกไว้ให้กดปุ่ม "[ลบ]" ด้านหลังรายวิชานั้นๆ ซึ่งนักศึกษาสามารถแก้ไขรายการ ลงทะเบียนที่ทำได้จนมั่นใจแล้วจึงทำการยืนยันการลงทะเบียน

3. ยืนยันการลงทะเบียน

การลงทะเบียนจะไม่เกิดผลใดๆหากนักศึกษายังไม่ทำการยืนยันการลงทะเบียน ทำได้โดยคลิกที่ เมนู "ยืนยันการลงทะเบียน" จากหน้าจอด้านซ้ายมือ จากนั้นระบบจะแสดงผลรายการลงทะเบียน และตารางสอบของรายวิชาที่นักศึกษาได้เลือกไว้ให้นักศึกษากดปุ่ม "ยืนยันการลงทะเบียน" เมื่อท่านผลรายการจนมั่นใจเมื่อยืนยันการลงทะเบียนแล้วจะถือเป็นการสิ้นสุด จะเปลี่ยนแปลงแก้ไขรายการอีกไม่ได้



4. การลงทะเบียนซ้ำ/เพิ่ม/ถอน

เมื่อถึงช่วงของการลงทะเบียนเรียนซ้ำ เมนู "ลงทะเบียนซ้ำ" จะปรากฏขึ้นแทนเมนูลงทะเบียนนักศึกษา จะดำเนินการเช่นเดียวกับการลงทะเบียนวิชาเรียน และเมื่อถึงช่วงที่นักศึกษาทำการเพิ่ม/ถอนรายวิชา

เมนู "ลงทะเบียนเพิ่มถอน" จะปรากฏขึ้น นักศึกษา บันทึกข้อมูลการเพิ่ม/ถอน รายวิชาและมาชำระ
เงินที่ธนาคาร หรือสถาบันการเงินที่ปรากฏในใบแจ้งยอดการชำระเงินค่าธรรมเนียมการศึกษา

การชี้แจงเกี่ยวกับขั้นตอนการลงทะเบียนเรียน

1. การลงทะเบียนวิชาเรียน

1.1 นักศึกษาสามารถลงทะเบียนด้วยตนเองผ่านระบบอินเทอร์เน็ต โดยต้องลงทะเบียน
ภายในช่วงวันเวลาที่กำหนดเท่านั้น ซึ่งแจ้งไว้ในปฏิทินการศึกษาโดยเริ่มจากเวลา 08.30 น. ของวัน
แรกจนถึงเวลา 18.00 น. ของวันสุดท้าย

1.2 นักศึกษาต้องศึกษาปฏิทินการศึกษาให้เข้าใจ เพื่อรับรู้กำหนดการต่างๆ ของภาค
การศึกษา

1.3 นักศึกษาสามารถตรวจสอบวิชาเรียน กลุ่มเรียน และรายละเอียดการลงทะเบียนตลอด
ปฏิทินการศึกษาจากประกาศสำนักบริหารฯ ทางอินเทอร์เน็ต

1.4 นักศึกษาต้องชำระค่าลงทะเบียนภายในที่มหาวิทยาลัยกำหนดตามปฏิทินการศึกษา ณ
ธนาคาร ที่ทำการไปรษณีย์ และ เคาน์เตอร์เซอร์วิส ตามกำหนดการที่แจ้งในใบแจ้งยอดฯ

1.5 หากนักศึกษาไม่ชำระเงินค่าลงทะเบียนตามกำหนดเวลา รายวิชาที่ลงทะเบียนไว้แล้วจะ
ถูกยกเลิกออกจากระบบฐานข้อมูล และต้องลงทะเบียนใหม่ ซึ่งหมายความว่า อาจไม่ได้ กลุ่มเรียน
และเวลาที่ต้องการและถูกปรับค่าลงทะเบียนล่าช้า

1.6 การลงทะเบียนวิชาเรียนซ้ำ จะต้องเสียค่าปรับตามที่มหาวิทยาลัยกำหนด

1.7 การลงทะเบียนเรียน หากมีวิชาใดจัดกลุ่มเรียน ตามกลุ่มหลักสูตรไว้ นักศึกษาจะต้อง
ลงทะเบียนตามกลุ่มเรียนที่จัดไว้ให้เท่านั้น

1.8 นักศึกษาสามารถลงทะเบียนเพิ่มได้ในช่วงเวลาที่กำหนดสำหรับการลงทะเบียนเพิ่ม แต่
ต้องชำระค่าลงทะเบียนครั้งที่ผ่านมาก่อน

1.9 นักศึกษาที่มีปัญหาไม่สามารถลงทะเบียนวิชาใดๆ ได้ในช่วงวันเวลาที่กำหนด โดยมี
สาเหตุมาจากรายวิชาที่เป็นรายวิชาบังคับก่อน (Prerequisite) หรือมีปัญหาเกี่ยวกับรายวิชาที่เปิด
สอน ซึ่งทำให้ต้องรอลงทะเบียนในช่วงการลงทะเบียนเพิ่มเท่านั้น จะต้องติดต่อเจ้าหน้าที่งานบริการ
การศึกษาของคณะ หรือเจ้าหน้าที่สำนักบริหารฯ ในช่วงกำหนดวันเวลาการลงทะเบียน

1.10 นักศึกษาต้องเก็บรายละเอียดการลงทะเบียนพร้อมใบเสร็จรับเงิน เพื่อการติดต่อหาก
เกิดปัญหาจากระบบการลงทะเบียน

2. การลงทะเบียนผ่านระบบอินเทอร์เน็ต

2.1 นักศึกษาจะต้องมี Username และ Password ในการเข้าสู่ระบบทะเบียนและ
ประมวลผล จึงจะสามารถลงทะเบียนวิชาเรียนผ่านระบบอินเทอร์เน็ตได้ หากนักศึกษามีปัญหาเรื่อง
Password ให้ติดต่อหน่วยบริการ เพื่อขอรับรหัสผ่าน

2.2 นักศึกษาต้องรักษารหัสผ่านไว้เป็นความลับไม่ควรบอกให้ผู้อื่นได้ทราบ เพราะรหัสผ่านนี้

จะสามารถใช้ในการตรวจสอบประวัติการศึกษา การชำระเงินของท่าน

2.3 การลงทะเบียนผ่านอินเทอร์เน็ตจะต้องทำในช่วงวันเวลาที่มหาวิทยาลัยกำหนดเท่านั้น

2.4 การดำเนินการลงทะเบียนให้ทำตามขั้นตอนที่อธิบายไว้ในโปรแกรมลงทะเบียน

2.5 การลงทะเบียนเป็นระบบออนไลน์ ข้อมูลของนักศึกษาและรายวิชาที่เปิดพร้อมกลุ่มเรียน ต่างๆ จะถูก Update ทันทีเมื่อมีการยืนยันการบันทึก ดังนั้น ก่อนทำการบันทึกควรตรวจสอบให้ถูกต้อง (ทุกครั้งก่อนการบันทึกระบบจะทำการตรวจสอบความถูกต้อง เช่น ในขณะที่แสดงผลว่าผ่านการเลือกกลุ่มเรียน อาจจะมีเพิ่มในระหว่างรอการบันทึก)

2.6 เมื่อการลงทะเบียนเสร็จเรียบร้อยแล้ว นักศึกษาจะต้องพิมพ์ใบแจ้งยอดการชำระเงินได้ตามวันเวลาที่มหาวิทยาลัยกำหนด

2.7 ให้นักศึกษานำใบแจ้งยอดการชำระเงิน ไปชำระเงินที่ธนาคาร ที่ทำการไปรษณีย์ และเคาน์เตอร์เซอร์วิส ตามที่ระบุในใบแจ้งยอดการชำระเงิน

2.8 นักศึกษาสามารถลงทะเบียนเพิ่มภายในเวลาดำหนดได้จากอินเทอร์เน็ตเช่นเดียวกัน แต่ต้องชำระเงินค่าลงทะเบียนครั้งที่ผ่านมาก่อน

2.9 นักศึกษาที่ลงทะเบียนผ่านทางอินเทอร์เน็ตแล้ว ไม่ประสบความสำเร็จ หรือ มีปัญหาไม่สามารถลงทะเบียนได้ จะด้วยสาเหตุใดก็ตาม นักศึกษาต้องรีบติดต่อคณะหรือสำนักบริหารและพัฒนาวิชาการทันที หรือต้องมาติดต่อการลงทะเบียนด้วยตนเองที่สำนักบริหารฯ ให้ทันกำหนด มิฉะนั้นจะถือว่าลงทะเบียนล่าช้า และอาจต้องชำระค่าปรับ

3. การชำระเงินค่าธรรมเนียมการศึกษา

3.1 ใบแจ้งยอดการชำระเงิน ประกอบด้วย 2 ส่วนคือ ส่วนที่ 1 เป็นส่วนของธนาคาร และส่วนที่ 2 รายละเอียดการลงทะเบียน นักศึกษาจะต้องชำระเงินภายในกำหนดวันที่แสดงไว้ในใบแจ้งยอดการชำระเงิน

3.2 นักศึกษาสามารถนำใบแจ้งยอดการชำระเงิน ไปชำระเงินที่ธนาคาร ที่ทำการไปรษณีย์ และเคาน์เตอร์เซอร์วิสตามที่ระบุในใบแจ้งยอดการชำระ และจะต้องชำระเงินภายในวันที่กำหนดเท่านั้น หากพ้นกำหนด ข้อมูลการลงทะเบียนของนักศึกษาจะถูกลบออกจากฐานข้อมูล และจะถือว่านักศึกษายังไม่ได้ลงทะเบียนเรียนและจะต้องเสียค่าปรับสำหรับการลงทะเบียนวิชาเรียนล่าช้า

3.3 นักศึกษาที่ชำระเงินค่าธรรมเนียมการศึกษาผ่านทางธนาคาร ที่ทำการไปรษณีย์ และเคาน์เตอร์เซอร์วิส หากจะลงทะเบียนครั้งต่อไป ต้องเป็นวันถัดจากวันชำระเงินที่ธนาคาร ที่ทำการไปรษณีย์และเคาน์เตอร์เซอร์วิส นักศึกษาจะไม่สามารถลงทะเบียนในวันเดียวกันนั้นได้เนื่องจากข้อมูลการชำระเงินของนักศึกษายังไม่เข้าสู่ระบบการเงินของมหาวิทยาลัย

3.4 การชำระเงินผ่านทางธนาคาร ที่ทำการไปรษณีย์ และเคาน์เตอร์เซอร์วิส สามารถนำไปแจ้งยอดการชำระเงินพร้อมเงินสด ไปชำระตามจำนวนที่ระบุไว้ในใบแจ้งยอดการชำระเงินเท่านั้น

3.5 นักศึกษาที่ชำระเงินผ่านทางธนาคาร ที่ทำการไปรษณีย์ และเคาน์เตอร์เซอร์วิส สามารถรับใบเสร็จรับเงินที่สำนักบริหารฯ หลังจากชำระเงินแล้ว 3 วันทำการ เพื่อใช้เป็นหลักฐานว่าได้ชำระเงินแล้ว

3.6 นักศึกษาที่ชำระเงินไม่ตรงจำนวนยอดเงินที่พิมพ์ไว้ จะต้องชำระเงินที่การเงิน สำนักบริหารฯ เท่านั้น เช่น นักศึกษาที่จะต้องเสียค่าปรับ เป็นต้น

3.7 นักศึกษาที่ได้รับทุนของมหาวิทยาลัยฯ หรือ นักศึกษากองทุนกู้ยืมเพื่อการศึกษา จะต้องติดต่อหน่วยงานที่เกี่ยวข้องก่อนลงทะเบียนวิชาเรียนผ่านอินเทอร์เน็ต

3.8 นักศึกษากองทุนกู้ยืมฯ ทั้ง กยศ. และ กรอ. จะต้องนำใบแจ้งยอดการชำระเงินไปยังที่กิจการนักศึกษา มหาวิทยาลัยขอนแก่น ภายในระยะเวลาที่กำหนดให้ (ในกรณีที่นักศึกษาลงทะเบียนเรียน ยอดค่าลงทะเบียนมากกว่าที่ทำสัญญาไว้ นักศึกษาจะต้องจ่ายเงินเพิ่มเอง โดยให้ชำระเพิ่มเติมที่สำนักบริหารและพัฒนาวิชาการ เท่ากับจำนวนเงิน ส่วนที่ขาด)

3.9 หากนักศึกษาชำระเงินเลยกำหนดที่มหาวิทยาลัยกำหนด ให้ไปเขียนคำร้องขอเงินคืนที่สำนักบริหารและพัฒนาวิชาการ

3.10 นักศึกษาที่ไม่ชำระเงินภายในเวลาที่กำหนด รายวิชาที่ลงทะเบียนไว้แล้วจะถูกลบออกจากระบบฐานข้อมูล

3.11 นักศึกษาสามารถตรวจสอบการชำระเงินแต่ละครั้งได้ทางอินเทอร์เน็ต

3.12 การลงทะเบียนของนักศึกษาจะเสร็จสมบูรณ์ต่อเมื่อนักศึกษาได้รับใบเสร็จรับเงินแล้วเท่านั้น

3.13 เอกสารและใบเสร็จรับเงินค่าลงทะเบียนแต่ละครั้งควรเก็บไว้เป็นหลักฐานตลอดระยะเวลาการศึกษา

หมายเหตุ หากมีปัญหาเกี่ยวกับการลงทะเบียนวิชาเรียน ติดต่อที่หน่วยทะเบียนเรียน สำนักบริหารและพัฒนาวิชาการ ทันที

1.5 การลงทะเบียนวิชาเรียนเป็นกรณีพิเศษ

หากพันกำหนดในการลงทะเบียนวิชาเรียน การเพิ่มวิชาเรียน และการถอนรายวิชา ตามที่มหาวิทยาลัยกำหนด และบางครั้งนักศึกษา มีความจำเป็นต้องขอลงทะเบียนวิชาเรียน การเพิ่มวิชาเรียน หรือการถอนรายวิชาเป็นกรณีพิเศษ ทั้งนี้ สำนักบริหารและพัฒนาวิชาการ ใช้เป็นแนวทางการปฏิบัติในการลงทะเบียนวิชาเรียนเป็นกรณีพิเศษ โดยมติที่ประชุมคณะกรรมการประสานงานการบริหารและพัฒนาวิชาการ ในคราวประชุมครั้งที่ 3/2557เมื่อวันที่ 27 พฤศจิกายน 2557 โดยมีแนวปฏิบัติและขั้นตอนการลงทะเบียนวิชาเรียน ดังนี้

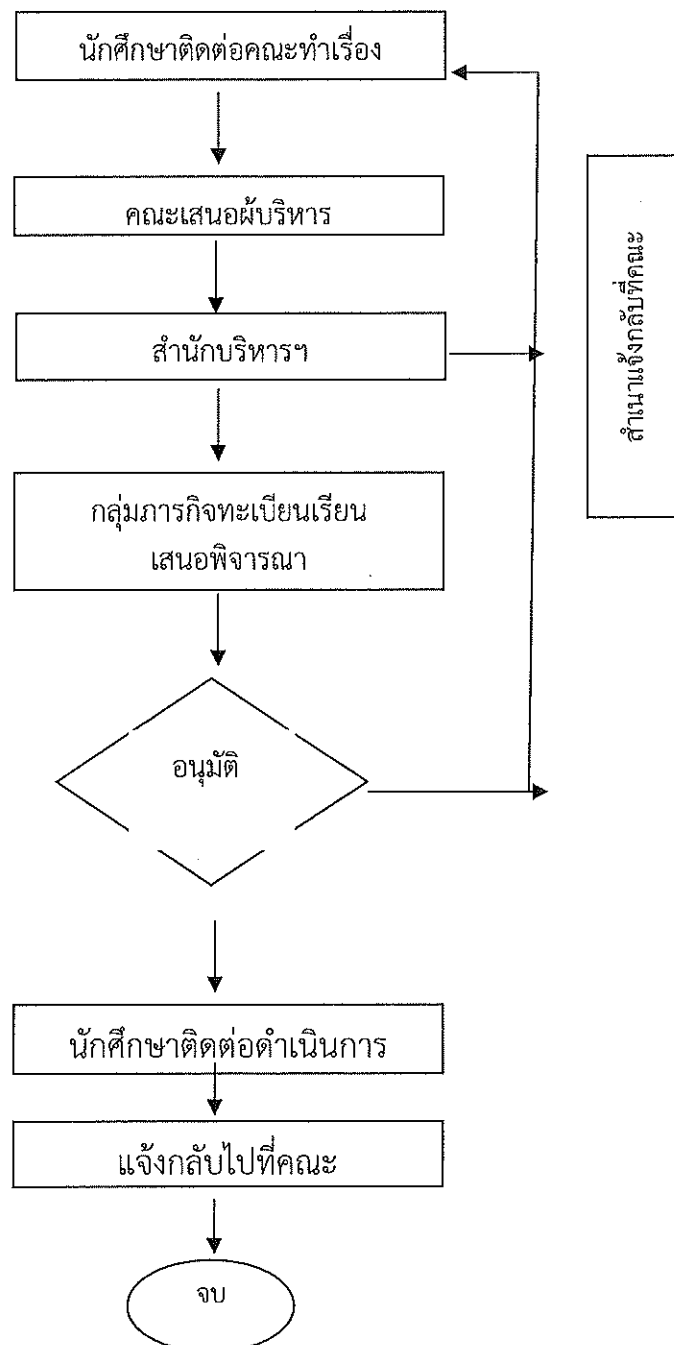
1. นักศึกษา ต้องดำเนินการทำบันทึกข้อความ ขอลงทะเบียนวิชาเรียนเป็นกรณีพิเศษที่คณะนักศึกษาสังกัด โดยให้เจ้าของวิชาอนุญาตและลงนามรับรอง ให้ลงทะเบียนวิชาที่นักศึกษาขอลงทะเบียนวิชาเรียนเป็นกรณีพิเศษ

2. คณะเจ้าของนักศึกษาสังกัด ส่งเรื่องที่สำนักบริหารและพัฒนาวิชาการ เพื่อขออนุมัติลงทะเบียนวิชาเรียนเป็นกรณีพิเศษ หากได้รับอนุมัติให้ลงทะเบียนวิชาเรียนเป็นกรณีพิเศษ สำนักบริหารและพัฒนาวิชาการ จะแจ้งกลับไปทีคณะเพื่อแจ้งให้นักศึกษามาดำเนินการต่อไป

3. นักศึกษามาดำเนินการขอลงทะเบียนวิชาเรียนที่กลุ่มภารกิจทะเบียนเรียน ตามบันทึกข้อความที่ขออนุมัติลงทะเบียนวิชาเรียน หลังจากลงทะเบียนวิชาเรียนเรียบร้อยแล้วให้ตรวจสอบผลการลงทะเบียนวิชาเรียนทางอินเทอร์เน็ตนี้ได้ทันที

4. หากนักศึกษาที่ขออนุมัติลงทะเบียนวิชาเรียนซ้ำ หรือลงทะเบียนวิชาเรียนเพิ่มซ้ำเป็นกรณีพิเศษ หากเป็นลงทะเบียนซ้ำกรณีพิเศษจะต้องเสียค่าปรับและหากเป็นลงทะเบียนเพิ่มวิชาซ้ำจะต้องชำระค่าเปลี่ยนแปลงรายการ ที่การเงิน สำนักบริหารและพัฒนาวิชาการ

ขั้นตอนการลงทะเบียนเรียนเป็นกรณีพิเศษ



3. งานวิจัยที่เกี่ยวข้อง

งานวิจัยที่เกี่ยวข้องกับการศึกษาการลงทะเบียนวิชาเรียนเป็นกรณีพิเศษของนักศึกษา มหาวิทยาลัยขอนแก่น ปีการศึกษา 2560 ซึ่งรายละเอียดดังนี้

เสาวลักษณ์ สมบูรณ์ผล และวารุณี ศรีนาค (2546) ได้ศึกษาเรื่อง การวิเคราะห์สาเหตุการไม่มาลงทะเบียนตามกำหนดของนักศึกษาระดับบัณฑิตศึกษา มหาวิทยาลัยเชียงใหม่ ปีการศึกษา 2543-2545 การวิจัยครั้งนี้ มีวัตถุประสงค์เพื่อศึกษาสาเหตุการไม่ลงทะเบียนตามกำหนดของนักศึกษาระดับบัณฑิตศึกษา มหาวิทยาลัยเชียงใหม่ ปีการศึกษา 2543-2545 โดยจำแนกตามคณะและสาขาวิชา ประชากรที่ใช้ในการวิจัยคือ นักศึกษาระดับบัณฑิตศึกษา มหาวิทยาลัยเชียงใหม่ ที่ไม่ลงทะเบียนตามกำหนดปฏิทินการศึกษาของมหาวิทยาลัยเชียงใหม่ ภาคการศึกษาที่ 1 ภาคการศึกษาที่ 2 และภาคฤดูร้อน ปีการศึกษา 2543-2545 จำนวนทั้งสิ้น 413 ราย ผู้ศึกษาได้เก็บรวบรวมข้อมูลจากเอกสาร สถิติที่ใช้ในการวิเคราะห์ข้อมูล คือ ค่าความถี่และค่าร้อยละ ผลการศึกษาพบว่า คณะศึกษาศาสตร์มีจำนวนนักศึกษาไม่ลงทะเบียนตามกำหนดมากที่สุด จำนวน 105 ราย คิดเป็นร้อยละ 25.42 รองลงมาคือ คณะสังคมศาสตร์ บัณฑิตวิทยาลัย คณะเกษตรศาสตร์ คณะมนุษยศาสตร์ คณะวิทยาศาสตร์ คณะพยาบาลศาสตร์ คณะบริหารธุรกิจ คณะอุตสาหกรรมเกษตร คณะวิศวกรรมศาสตร์ คณะแพทยศาสตร์ คณะเศรษฐศาสตร์ และคณะเภสัชศาสตร์ จะมีจำนวนน้อยที่สุด ส่วนคณะที่มีนักศึกษามาลงทะเบียนตามกำหนด คือ คณะทันตแพทยศาสตร์ และคณะเทคนิคการแพทย์ เมื่อจำแนกตามสาขาวิชา พบว่า มีจำนวนทั้งสิ้น 68 สาขาวิชา สาขาวิชาที่มีจำนวนนักศึกษาไม่ลงทะเบียนตามกำหนดมากที่สุด คือ สาขาวิชาการศึกษานอกกระบวน จำนวน 37 ราย คิดเป็นร้อยละ 8.96 รองลงมาคือ สาขาวิชาการเมืองการปกครอง สาขาวิชาส่งเสริมการเกษตร สาขาวิชาบริหารธุรกิจ สาขาวิชาอาชีวศึกษา สาขาวิชาจิตวิทยาอุตสาหกรรมและองค์การและสาขาวิชาอื่น ๆ ตามลำดับ และเมื่อจำแนกตามสาเหตุ พบว่า มีจำนวนทั้งสิ้น 66 สาเหตุ สาเหตุที่มีจำนวนนักศึกษาไม่ลงทะเบียนตามกำหนดมากที่สุด คือ การต้องบอกเพิ่มกระบวนวิชาหลังกำหนดเพื่อให้ครบตามแผนการศึกษา จำนวน 54 ราย คิดเป็นร้อยละ 13.08 รองลงมาคือ คณะ/สาขาวิชา แจ้งเปิดกระบวนวิชาหลังกำหนดลงทะเบียน หัวข้อโครงร่างได้รับอนุมัติหลังกำหนดลงทะเบียนจึงต้องขอลงวิชาวิทยานิพนธ์/การค้นคว้าแบบอิสระเพิ่ม การไม่ชำระเงินตามกำหนดทำให้ข้อมูลการลงทะเบียนถูกยกเลิกตามเงื่อนไขการลงทะเบียนล่วงหน้าไม่ได้ ต้องบอกเพิ่มวิชาเพราะเป็นวิชาที่เป็นประโยชน์ต่อการทำวิจัย ติดภารกิจต่างจังหวัด มีปัญหาด้านการเงิน การผ่อนชำระกระบวนวิชาผิดพลาดทำให้ลงทะเบียนล่วงหน้าไม่ได้ ตามลำดับ สรุปสาเหตุที่นักศึกษาไม่ลงทะเบียนตามกำหนดได้ 3 สาเหตุหลัก คือสาเหตุที่เกี่ยวกับนักศึกษา สาเหตุที่เกี่ยวกับคณะ ภาควิชา และอาจารย์ผู้สอน และสาเหตุที่เป็นเหตุสุดวิสัยหรือความจำเป็นอื่น ๆ

นายมงคล ปินตาโมงค์ และคณะ (2550) ได้ศึกษาวิจัย เรื่อง การวิเคราะห์ข้อมูลและสาเหตุในการลงทะเบียนกระบวนวิชาหลังกำหนดของนักศึกษา มหาวิทยาลัยเชียงใหม่ ปีการศึกษา 2548 – 2549 การวิจัยปรากฏผลดังนี้

1. การลงทะเบียนกระบวนวิชาหลังกำหนด สาเหตุที่นักศึกษาลงทะเบียนกระบวนวิชาหลังกำหนด คือ ส่วนใหญ่ไม่ได้ลงทะเบียนในช่วงเวลา ร้อยละ 37.48 รองลงมาคือ ไม่ได้ชำระค่าธรรมเนียมในช่วงเวลา ร้อยละ 21.60
2. การเพิ่มกระบวนวิชาหลังกำหนด กระบวนวิชาที่นักศึกษาขอเพิ่มหลังกำหนด มากที่สุดคือกระบวนวิชาของคณะศึกษาศาสตร์ ร้อยละ 23.10 รองลงมาคือ กระบวนวิชาของคณะวิจิตรศิลป์ ร้อยละ 22.23
3. การเปลี่ยนตอนกระบวนวิชาหลังกำหนด กระบวนวิชาที่นักศึกษาขอเปลี่ยนตอนกระบวนวิชาหลังกำหนด มากที่สุดคือกระบวนวิชาของคณะมนุษยศาสตร์ ร้อยละ 31.59 รองลงมาคือ กระบวนวิชาของคณะวิศวกรรมศาสตร์ ร้อยละ 28.21
4. การลงทะเบียนกระบวนวิชากรณีพิเศษ เสนอมหาวิทยาลัย สาเหตุที่นักศึกษาลงทะเบียนกระบวนวิชากรณีพิเศษ คือ ส่วนใหญ่มีปัญหาด้านการเงิน ร้อยละ 41.99 รองลงมาคือ ไม่ได้ชำระค่าธรรมเนียมในช่วงเวลา ร้อยละ 19.05
5. การเพิ่มกระบวนวิชากรณีพิเศษ เสนอมหาวิทยาลัย สาเหตุที่นักศึกษาเพิ่มกระบวนวิชากรณีพิเศษ มากที่สุดคือการเปลี่ยนแปลงรหัสการลงทะเบียนให้เป็นไปตามการปรับปรุงหลักสูตร ร้อยละ 47.30 รองลงมาคือลงทะเบียนไม่ได้ แต่ไม่ได้ตรวจสอบผลการลงทะเบียน ร้อยละ 11.55
6. การเปลี่ยนตอนกระบวนวิชากรณีพิเศษ เสนอมหาวิทยาลัย สาเหตุที่นักศึกษาเปลี่ยนตอนกระบวนวิชากรณีพิเศษ มากที่สุดคือภาควิชาปรับจำนวนนักศึกษา ร้อยละ 37.46 รองลงมาคือนักศึกษาภาคพิเศษลงทะเบียนผิดตอนที่กำหนดไว้สำหรับนักศึกษาภาคปกติ ร้อยละ 13.27
7. การถอนกระบวนวิชากรณีพิเศษ เสนอมหาวิทยาลัย สาเหตุที่นักศึกษาเปลี่ยนตอนกระบวนวิชากรณีพิเศษ มากที่สุดคือคณะปรับปรุงหลักสูตร เกิดความสับสนในการลงทะเบียน ร้อยละ 35.02 รองลงมาคือภาควิชาฯบันทึกข้อมูลเพิ่มวิชาผิดพลาด ร้อยละ 27.65 แต่ไม่ได้ส่งแบบฟอร์มขออักษร V ในช่วงเวลา ร้อยละ 85.71 รองลงมาคือไม่ได้ส่งแบบฟอร์มขอรับอักษร V ในช่วงเวลา การขออักษร V กรณีพิเศษ เสนอมหาวิทยาลัย สาเหตุที่นักศึกษาเปลี่ยนตอนกระบวนวิชากรณีพิเศษ มากที่สุดคือนักศึกษาต่างชาติเข้าศึกษาในฐานะผู้เข้าร่วมศึกษา ร้อยละ 9.52

โสธยา ศุภอภิชาติวงศ์ (2556) ได้ศึกษาวิจัย เรื่อง สาเหตุการไม่ลงทะเบียนเรียนในการเรียนที่ 2 ของนักศึกษาชั้นปีที่ 1 มหาวิทยาลัยรามคำแหง การวิจัยครั้งนี้ มีวัตถุประสงค์ (1) เพื่อศึกษาสาเหตุการไม่ลงทะเบียนเรียนในภาคเรียนที่ 2 ของนักศึกษาชั้นปีที่ 1 มหาวิทยาลัยรามคำแหง (2) เพื่อเปรียบเทียบสาเหตุการไม่ลงทะเบียนเรียนในภาคเรียนที่ 2 ของนักศึกษาชั้นปีที่ 1 มหาวิทยาลัยรามคำแหงกับปัจจัยส่วนบุคคล ปัจจัยด้านมหาวิทยาลัยและ (3) เพื่อศึกษาแนวทางในการปรับปรุงการลงทะเบียนเรียนของนักศึกษามหาวิทยาลัยรามคำแหง กลุ่มตัวอย่างที่ใช้ในการวิจัยครั้งนี้ ได้แก่ นักศึกษาชั้นปีที่ 1 มหาวิทยาลัยรามคำแหงที่สมัครใหม่ในการเรียนที่ 1 ปีการศึกษา 2555 แต่ไม่ลงทะเบียนเรียนในภาคเรียนที่ 2 ปีการศึกษา 2555 จำนวน 400 คน โดยใช้วิธีการสุ่มตัวอย่างแบบกลุ่ม (Cluster Random Sampling) และคำนวณขนาดกลุ่มตัวอย่าง โดยจำแนกนักศึกษาออกเป็น 10 คณะ ซึ่งรวมทั้งการเรียนแบบรายกระบวนวิชาเพื่อเตรียมศึกษาระดับปริญญา

ตรี (Pre-degree) เครื่องมือที่ใช้ในการวิจัย ได้แก่แบบสอบถาม สถิติที่ใช้ในการวิเคราะห์ข้อมูล ได้แก่ ค่าร้อยละ ค่าความถี่ ค่าเฉลี่ย ค่าเบี่ยงเบนมาตรฐาน สถิติทดสอบค่าที่การวิเคราะห์ความแปรปรวนทางเดียว กำหนดนัยสำคัญทางสถิติที่ระดับ .05

ผลการวิจัยสรุป ได้ดังนี้

1. ด้านปัจจัยส่วนบุคคล นักศึกษาที่ตอบแบบสอบถามส่วนใหญ่เป็นเพศหญิง มีอายุระหว่าง 19-22 ปี วุฒิที่ใช้ในการสมัคร คือ วุฒิมัธยมศึกษาปีที่6/ปวช. ส่วนใหญ่สมัครเรียนคณะรัฐศาสตร์ พักอาศัยบ้านเช่า/หอพัก ส่วนใหญ่นักศึกษาไม่ได้ประกอบอาชีพ
2. ด้านสาเหตุการไม่ลงทะเบียนเรียนในภาคเรียนที่ 2 ของนักศึกษาชั้นปีที่ 1 มหาวิทยาลัยรามคำแหง ทั้ง 2 ด้าน คือ ด้านนักศึกษาและด้านมหาวิทยาลัยมีระดับของสาเหตุการไม่ลงทะเบียนในภาคเรียนที่ 2 อยู่ในระดับปานกลาง
3. นักศึกษาชั้นปีที่ 1 มหาวิทยาลัยรามคำแหงที่มีเพศต่างกันมีสาเหตุการไม่ลงทะเบียนเรียนในภาคเรียนที่ 2 แตกต่างกันอย่างมีนัยสำคัญทางสถิติที่ระดับ .05 แตกต่างกัน 1 ข้อ คือ ทำงานอยู่ต่างจังหวัด
4. นักศึกษาชั้นปีที่ 1 มหาวิทยาลัยรามคำแหงที่มีอายุต่างกัน มีสาเหตุการไม่ลงทะเบียนในภาคเรียนที่ 2 แตกต่างกันอย่างมีนัยสำคัญทางสถิติที่ระดับ.05 แตกต่างกัน 9 ข้อ คือ ขาดความรู้เกี่ยวกับกฎระเบียบ ข้อบังคับด้านการลงทะเบียนเรียน, ขาดความรู้เกี่ยวกับโครงสร้างหลักสูตรของคณะ, ติดธุระหรือเวลาไม่ตรงกับช่วงกำหนดของการลงทะเบียนเรียน, สถานะด้านการเงินของนักศึกษาไม่พร้อมในช่วงเวลาที่กำหนดการลงทะเบียนเรียน, ไม่เข้าใจระบบการลงทะเบียนเรียน, ไม่มีการวางแผนการลงทะเบียนเรียน, ติดภาระงานที่ทำอยู่ในปัจจุบัน, ไปด้วยต่างจังหวัด และไม่สะดวกลงทะเบียนด้วยตนเองที่มหาวิทยาลัย
5. นักศึกษาชั้นปีที่ 1 มหาวิทยาลัยรามคำแหงที่ใช้วุฒิการศึกษาการสมัครต่างกันมีสาเหตุการไม่ลงทะเบียนเรียนในภาคเรียนที่ 2 แตกต่างกันอย่างมีนัยสำคัญทางสถิติที่ระดับ.05 แตกต่างกัน 8 ข้อ คือ ขาดความรู้เกี่ยวกับกฎระเบียบ ข้อบังคับด้านการลงทะเบียนเรียน ขาดความรู้เกี่ยวกับโครงสร้างหลักสูตรของคณะ ถูกกำหนดวันลงทะเบียนในประกาศกระบวนวิชาที่เปิดสอนพร้อมวันเวลาสอบไล่ (ม.ร.30) ผิดพลาด ติดธุระหรือเวลาไม่ตรงกับช่วงกำหนดของการลงทะเบียนเรียน ไม่เข้าใจระบบการลงทะเบียนเรียน ไม่มีการวางแผนการลงทะเบียนเรียน และติดภาระงานที่ทำอยู่ในปัจจุบัน
6. นักศึกษาชั้นปีที่ 1 มหาวิทยาลัยรามคำแหงที่สมัครเรียนคณะที่ต่างกันมีสาเหตุการไม่ลงทะเบียนเรียนในภาคเรียนที่ 2 แตกต่างกันอย่างมีนัยสำคัญทางสถิติที่ระดับ.05 แตกต่างกัน 5 ข้อ คือ ขาดความรู้เกี่ยวกับกฎระเบียบ ข้อบังคับด้านการลงทะเบียนเรียน ขาดความรู้เกี่ยวกับโครงสร้างหลักสูตรของคณะ ไม่เข้าใจระบบการลงทะเบียนเรียน คิดว่าค่าหน่วยกิตถูกจึงไม่รับเรียน และไม่สะดวกในการเดินทาง
7. นักศึกษาชั้นปีที่ 1 มหาวิทยาลัยรามคำแหงที่ประกอบอาชีพและไม่ประกอบอาชีพ มีสาเหตุการไม่ลงทะเบียนเรียนในภาคเรียนที่ 2 แตกต่างกันอย่างมีนัยสำคัญทางสถิติที่ระดับ.05 แตกต่างกัน 4 ข้อ คือ ติดธุระหรือเวลาไม่ตรงกับช่วงกำหนดของการลงทะเบียนเรียน สถานะด้าน

การเงินของนักศึกษาไม่พร้อมในช่วงกำหนดการลงทะเบียน กำลังศึกษา 2 สถาบันทำให้เวลาการเรียนและการสอนตรงกัน

8. นักศึกษาชั้นปีที่ 1 มหาวิทยาลัยรามคำแหงที่มีรายได้เฉลี่ยต่อเดือนต่างกัน มีสาเหตุการไม่ลงทะเบียนเรียนในภาคเรียนที่ 2 แตกต่างกันอย่างมีนัยสำคัญทางสถิติที่ระดับ.05 แตกต่างกัน 5 ข้อ คือ ขาดความรู้เกี่ยวกับกฎระเบียบ ข้อบังคับด้านการลงทะเบียนเรียน ติดธุระหรือเวลาไม่ตรงกับช่วงกำหนดของการลงทะเบียนเรียน ไม่เข้าใจระบบการลงทะเบียนเรียน กำลังศึกษา 2 สถาบัน ทำให้เวลาการเรียนและการสอนตรงกัน และติดภาระงานที่ทำอยู่ในปัจจุบัน

จรีพร กาหยี่ ฐานิตา ลอยวิรัตน์ และธวัชชัย วราไชย (2554) ได้ศึกษาวิจัย เรื่อง การศึกษาปัญหาและพัฒนาระบบสารสนเทศเพื่อการ ยื่นคำร้องลงทะเบียนเรียนของนักศึกษา คณะวิศวกรรมศาสตร์ มหาวิทยาลัยสงขลานครินทร์ รายงานวิจัยนี้มีจุดประสงค์เพื่อพัฒนาระบบเว็บไซต์สำหรับยื่นคำร้องการลงทะเบียน เรียนของนักศึกษา ขณะเดียวกันได้สร้างแบบสำรวจความพึงพอใจบนเว็บจากผู้ใช้งานต่อระบบที่ พัฒนา ผลการพัฒนาระบบเว็บไซต์สำหรับยื่นคำร้องในภาพรวมได้ลดเวลาทำงาน ลดความ ผิดพลาด เพิ่มประสิทธิภาพและความเร็วในการแจ้งผลการยื่นคำร้องของนักศึกษา จากผลสำรวจ ความพึงพอใจของนักศึกษาจำนวน 144 คนพบว่าได้รับความพึงพอใจด้าน ความสะดวกในการยื่นคำร้องมากที่สุด โดยคิดเป็นค่าเฉลี่ยเท่ากับ 4.25 รองลงมาคือ ด้านความเร็วในการเข้าใช้งานคิดเป็น ค่าเฉลี่ยเท่ากับ 4.18 สำหรับเหตุผลในการยื่นคำร้องมากที่สุดของนักศึกษาคือ ต้องการลงทะเบียนเพื่อ เพิ่มคะแนนในรายวิชาเดิมที่เคยลงทะเบียนแล้ว และต้องการสำเร็จการศึกษา

วิภาพรรณ เจริญกุล (2559) ได้ศึกษาวิจัย เรื่อง การศึกษาสาเหตุการไม่ส่งการบ้านตามกำหนดในวิชาจิตวิทยาเพื่อการพัฒนาตน ของ นักศึกษาชั้นปีที่1 หลักสูตรคอมพิวเตอร์ธุรกิจ มหาวิทยาลัยสวนดุสิต ศูนย์ตรัง ผู้วิจัยได้เก็บข้อมูลแบบสอบถามจาก นักศึกษาหลักสูตรคอมพิวเตอร์ธุรกิจที่ลงทะเบียนเรียนวิชาจิตวิทยาเพื่อการพัฒนาตน ในภาคเรียนที่ 2 จำนวน 20 คน และแบบสอบถามสาเหตุการไม่ส่งการบ้านตามกำหนด แล้วนำมาวิเคราะห์ข้อมูล โดยการ ทาค่าร้อยละสรุปผลการวิจัยพบว่า สาเหตุการไม่ส่งการบ้านตามกำหนดในวิชาจิตวิทยาเพื่อการพัฒนาตน ของ นักศึกษาชั้นปีที่ 1 หลักสูตรคอมพิวเตอร์ธุรกิจ มหาวิทยาลัยสวนดุสิต ศูนย์ตรัง ที่สำคัญมากที่สุดจนถึงสาเหตุที่น้อยที่สุดในการไม่ส่งการบ้าน คือ การบ้านมากเกินไป เตรียมตัวสอบเก็บคะแนนวิชาอื่น แบบฝึกหัดยาก ทำไม่ได้ไม่ได้นำมาสมุดมา ไม่เข้าใจคำสั่ง ไม่น่าสนใจเบื่อหน่าย ไม่อยากทำ หนังสือหาย ลืม ทำการบ้าน ไม่มีคนคอยให้คำปรึกษา นักศึกษาทำกิจกรรมกับผู้ปกครองข้างนอก เวลาน้อย ทำกิจกรรม มหาวิทยาลัย และอาจารย์อธิบายเร็ว

พีรณัฐ เอี่ยมทอง (2559) ได้ศึกษาวิจัย เรื่อง แนวทางในการพัฒนาระบบการลงทะเบียนกรณีพิเศษของนักศึกษา มหาวิทยาลัยขอนแก่น. การวิจัยครั้งนี้มีวัตถุประสงค์ 1. เพื่อศึกษาสาเหตุการลงทะเบียนกรณีพิเศษของนักศึกษามหาวิทยาลัยขอนแก่น 2. เพื่อศึกษาปัญหาและอุปสรรคในการลงทะเบียนกรณีพิเศษของนักศึกษามหาวิทยาลัยขอนแก่น 3. เพื่อศึกษาแนวทางการพัฒนาระบบการลงทะเบียนกรณีพิเศษ

ของนักศึกษามหาวิทยาลัยขอนแก่น โดยศึกษาการวิจัยผสมผสานระหว่างการวิจัยเชิงปริมาณ (Quantitative Research) และการวิจัยเชิงคุณภาพ (Qualitative Research) ในรูปแบบกรณีศึกษา โดยกลุ่มตัวอย่างในการศึกษาครั้งนี้ คือ นักศึกษามหาวิทยาลัยขอนแก่นที่ลงทะเบียนกรณีพิเศษ ภาคต้น ปีการศึกษา 2558 จำนวน 315 คน และกลุ่มตัวอย่างที่ใช้ในการสัมภาษณ์ คือผู้บริหารสำนักบริหารและพัฒนาวิชาการและเจ้าหน้าที่ที่เกี่ยวข้อง ประกอบด้วย 1) ผู้อำนวยการสำนักบริหารและพัฒนาวิชาการ 2) รองผู้อำนวยการสำนักบริหารและพัฒนาวิชาการ 3) หัวหน้ากลุ่มภารกิจทะเบียนเรียน รวมจำนวน 3 คน เครื่องมือที่ใช้ในการวิจัย ได้แก่ แบบสอบถาม และแบบสัมภาษณ์เชิงลึก ทำการวิเคราะห์ข้อมูลโดยใช้วิธีเชิงพรรณนาและวิเคราะห์เนื้อหา นำข้อมูลมาสรุปและเสนอแนะ

ผลการวิจัยพบว่า ประเด็นสาเหตุการลงทะเบียนกรณีพิเศษของนักศึกษามหาวิทยาลัยขอนแก่น ประกอบด้วยสาเหตุที่เกิดจากนักศึกษาเองและสาเหตุที่เกิดจากความผิดพลาดของระบบการจัดการ โดยนักศึกษาขาดความเข้าใจและความใส่ใจในขั้นตอนการลงทะเบียน เมื่อลงทะเบียนไม่ได้จึงไม่ลงทะเบียนหรือไม่ติดต่อปรึกษางานบริการการศึกษาของคณะก่อน และนักศึกษาบางรายมีความเข้าใจว่าจะสามารถลงทะเบียนในภายหลังได้ รวมถึงปัญหาจำนวนที่นั่งในแต่ละรายวิชาไม่เพียงพอต่อจำนวนนักศึกษา การประกาศผลสอบล่าช้า ทำให้นักศึกษาตัดสินใจเลือกลงทะเบียนผิดพลาด การขาดการปรับปรุงเปลี่ยนแปลงโครงสร้างหลักสูตรเนื้อหารายวิชา และรหัสวิชาของคณะที่มีการเปลี่ยนแปลง จึงทำให้นักศึกษาลงทะเบียนผิดพลาด การเปิดรายวิชาหรือแจ้งเปิดรายวิชาก่อนการลงทะเบียน มีความล่าช้าและการปิดรายวิชาหลังจากการลงทะเบียนเสร็จสิ้นแล้ว ทั้งนี้แนวทางการพัฒนาระบบการลงทะเบียนกรณีพิเศษของนักศึกษามหาวิทยาลัยขอนแก่น ควรมีการประชาสัมพันธ์เชิงรุก เพื่อกระจายข้อมูลข่าวสารเกี่ยวกับการลงทะเบียนให้นักศึกษาทราบอย่างทั่วถึง และควรมีการปลุกฝังค่านิยมและความรับผิดชอบให้นักศึกษามหาวิทยาลัยขอนแก่น รวมทั้งมหาวิทยาลัยและคณะจะต้องเป็นผู้กำกับดูแลให้นักศึกษาปฏิบัติตามระเบียบของมหาวิทยาลัยขอนแก่น และแนวปฏิบัติที่สำนักบริหารและพัฒนาวิชาการ ซึ่งเป็นหน่วยงานกลางจะดำเนินการหาแนวปฏิบัติเป็นเกณฑ์ที่ทุกคนต้องปฏิบัติเหมือนกัน เพื่อลดปัญหาในกรณีที่นักศึกษาไม่ลงทะเบียนตามกำหนด

บทที่ 3 วิธีดำเนินการวิจัย

การศึกษา เรื่อง การวิเคราะห์สาเหตุและปัญหาในลงทะเบียนวิชาเรียนเป็นกรณีพิเศษของนักศึกษา มหาวิทยาลัยขอนแก่น ปีการศึกษา 2560 มีขั้นตอนของการดำเนินการวิจัย เพื่อให้บรรลุวัตถุประสงค์ที่ได้กำหนดไว้ดังต่อไปนี้

3.1 วิธีดำเนินการศึกษา

ในการศึกษาเรื่อง การวิเคราะห์สาเหตุและปัญหาในลงทะเบียนวิชาเรียนเป็นกรณีพิเศษของนักศึกษามหาวิทยาลัยขอนแก่น ปีการศึกษา 2560 เป็นการศึกษาในรูปแบบการวิจัยเชิงเอกสาร (Documentary Research) ผู้ศึกษาได้ดำเนินการตามสาระดังนี้

- ประชากรและกลุ่มตัวอย่าง
- เครื่องมือที่ใช้ในการรวบรวมข้อมูล
- การสร้างเครื่องมือ
- การเก็บรวบรวมและจัดทำข้อมูล
- การประมวลผลการวิเคราะห์ข้อมูล

3.2 ประชากร

ประชากร คือ นักศึกษามหาวิทยาลัยขอนแก่นที่มีบันทึกข้อความของลงทะเบียนวิชาเรียนเป็นกรณีพิเศษ จำนวน 2,059 คน โดยใช้ประชากรทั้งหมด

3.3 เครื่องมือที่ใช้ในการวิจัย

เครื่องมือที่ใช้ในการวิเคราะห์ข้อมูล เป็นแบบตรวจสอบรายการ ซึ่งได้ข้อมูลจากบันทึกข้อความได้รับอนุมัติให้ลงทะเบียนวิชาเรียนเป็นกรณีพิเศษ ของนักศึกษามหาวิทยาลัยขอนแก่น ปีการศึกษา 2560

3.4 การเก็บรวบรวมข้อมูล

ดำเนินการเก็บรวบรวมข้อมูลจากกลุ่มตัวอย่าง โดยเก็บข้อมูลจากบันทึกข้อความได้รับอนุมัติให้ลงทะเบียนวิชาเรียนเป็นกรณีพิเศษของนักศึกษามหาวิทยาลัยขอนแก่น ปีการศึกษา 2560 แล้วจึง ลงรหัสข้อมูล บันทึกข้อมูลเข้าเครื่องคอมพิวเตอร์และวิเคราะห์ข้อมูลตามลำดับ

3.5 การวิเคราะห์ข้อมูล

ในการศึกษาจะนำข้อมูลที่ได้จากการเก็บรวบรวมข้อมูลของกลุ่มตัวอย่างของนักศึกษาที่ขออนุมัติลงทะเบียนวิชาเรียนเป็นกรณีพิเศษ ปีการศึกษา 2560 มาวิเคราะห์ข้อมูลโดยวิธีการทางสถิติด้วยคอมพิวเตอร์ โดยวิเคราะห์หาค่าความถี่ และค่าร้อยละ และการทำตารางไขว้ (Crosstab)

บทที่ 4

ผลการวิเคราะห์ข้อมูล

การวิจัย เรื่อง การวิเคราะห์สาเหตุและปัญหาในการลงทะเบียนวิชาเรียนเป็นกรณีพิเศษของ นักศึกษามหาวิทยาลัยขอนแก่น ปีการศึกษา 2560 นั้น ผู้วิจัยได้เก็บรวบรวมข้อมูลจากบันทึกข้อความ ที่ได้รับอนุมัติให้ลงทะเบียนวิชาเรียนเป็นกรณีพิเศษของนักศึกษามหาวิทยาลัยขอนแก่น ปีการศึกษา 2560 จำนวน 2,059 คน หลังจากนั้นได้นำประมวลและวิเคราะห์ โดยใช้โปรแกรมคอมพิวเตอร์ ผลการวิเคราะห์ข้อมูล ผู้วิจัยขอนำเสนอตามลำดับดังนี้

4.1 ผลการวิเคราะห์ข้อมูล

4.1.1 ภาคการศึกษาของนักศึกษาที่ลงทะเบียนวิชาเรียนเป็นกรณีพิเศษ

นักศึกษาจากกลุ่มตัวอย่างที่ลงทะเบียนวิชาเรียนเป็นกรณีพิเศษของนักศึกษามหาวิทยาลัยขอนแก่น ปีการศึกษา 2560 ส่วนใหญ่เป็นภาคการศึกษาด้าน คิดเป็นร้อยละ 56.1 และภาคการศึกษาปลาย คิดเป็นร้อยละ 43.9 ตารางที่ 1

ตารางที่ 1 ร้อยละของนักศึกษาที่ลงทะเบียนวิชาเรียนเป็นกรณีพิเศษ จำแนกตามภาคการศึกษา

ลำดับที่	ภาคการศึกษา	รวมจำนวน	ร้อยละ
1.	ภาคต้น	1,156	56.1
2	ภาคปลาย	903	43.9
	รวม	2,059	100.0

4.1.2 คณะนักศึกษาที่ลงทะเบียนวิชาเรียนเป็นกรณีพิเศษ

นักศึกษาจากกลุ่มตัวอย่างคณะที่ลงทะเบียนวิชาเรียนเป็นกรณีพิเศษของนักศึกษามหาวิทยาลัยขอนแก่น ปีการศึกษา 2560 ส่วนใหญ่เป็นคณะวิทยาศาสตร์ คิดเป็นร้อยละ 14.6 คณะศึกษาศาสตร์ คิดเป็นร้อยละ 13.1 และวิทยาเขตหนองคาย คิดเป็นร้อยละ 11.2 ตามลำดับ ตารางที่ 2

ตารางที่ 2 ร้อยละของนักศึกษาที่ขอลงทะเบียนวิชาเรียนเป็นกรณีพิเศษ จำแนกตามคณะ

ลำดับที่	คณะ	จำนวน	ร้อยละ
1.	เกษตรศาสตร์	81	3.9
2	วิศวกรรมศาสตร์	213	10.3
3	ศึกษาศาสตร์	269	13.1
4	วิทยาศาสตร์	300	14.6
5	พยาบาลศาสตร์	41	2.0
6	แพทยศาสตร์	60	2.9
7	มนุษยศาสตร์ฯ	200	9.7
8	เทคนิคการแพทย์	29	1.4
9	สาธารณสุขศาสตร์	65	3.2
10	ทันตแพทยศาสตร์	21	1.0
11	เภสัชศาสตร์	28	1.4
12	เทคโนโลยี	80	3.9
13	สัตวแพทยศาสตร์	27	1.3
14	สถาปัตยกรรมศาสตร์	39	1.9
15	ศิลปกรรมศาสตร์	123	6.0
16	บริหารธุรกิจฯ	86	4.2
17	นิติศาสตร์	40	1.9
18	เศรษฐศาสตร์	15	0.7
19	วิทยาลัยนานาชาติ	25	1.2
20	วิทยาลัยการปกครองท้องถิ่น	22	1.1
21	วิทยาเขตหนองคาย	230	11.2
22	บัณฑิตวิทยาลัย	11	0.5
23	วิทยาลัยบัณฑิตศึกษาการจัดการ	54	2.6
	รวม	2,059	100.0

4.1.3 เพศของนักศึกษาที่ขอลงทะเบียนวิชาเรียนเป็นกรณีพิเศษ

นักศึกษาจากกลุ่มตัวอย่างที่ขอลงทะเบียนวิชาเรียนเป็นกรณีพิเศษของนักศึกษา มหาวิทยาลัยขอนแก่น ปีการศึกษา 2560 ส่วนใหญ่เป็นเพศหญิง คิดเป็นร้อยละ 53.8 และเพศชาย คิดเป็นร้อยละ 53.8 ตารางที่ 3

ตารางที่ 3 ร้อยละของนักศึกษาที่ขอลงทะเบียนวิชาเรียนเป็นกรณีพิเศษ จำแนกตามเพศของนักศึกษา

ลำดับที่	เพศ	รวมจำนวน	ร้อยละ
1.	ชาย	952	46.2
2	หญิง	1,107	53.8
รวม		2,059	100.0

4.1.4 ระดับการศึกษาของนักศึกษาที่ขอลงทะเบียนวิชาเรียนเป็นกรณีพิเศษ นักศึกษาจากกลุ่มตัวอย่างที่ขอลงทะเบียนวิชาเรียนเป็นกรณีพิเศษของนักศึกษามหาวิทยาลัยขอนแก่น ปีการศึกษา 2560 ส่วนใหญ่เป็นนักศึกษาระดับปริญญาตรี คิดเป็นร้อยละ 66.6 ระดับบัณฑิตศึกษา คิดเป็นร้อยละ 33.4 ตารางที่ 4

ตารางที่ 4 ร้อยละของนักศึกษาที่ขอลงทะเบียนวิชาเรียนเป็นกรณีพิเศษ จำแนกตามระดับการศึกษา

ลำดับ	ระดับการศึกษา	รวมจำนวน	ร้อยละ
1	ระดับปริญญาตรี	1,372	66.6
2	ระดับบัณฑิตศึกษา	687	33.4
รวม		2,059	100.0

4.1.5 ประเภทนักศึกษาที่ขอลงทะเบียนวิชาเรียนเป็นกรณีพิเศษ นักศึกษาจากกลุ่มตัวอย่างที่ขอลงทะเบียนวิชาเรียนเป็นกรณีพิเศษของนักศึกษามหาวิทยาลัยขอนแก่น ปีการศึกษา 2560 ส่วนใหญ่เป็นนักศึกษามาคปกติ คิดเป็นร้อยละ 76.6 นักศึกษาโครงการพิเศษ คิดเป็นร้อยละ 17.3 และนักศึกษานานาชาติ คิดเป็นร้อยละ 6.0 ตามลำดับ ตารางที่ 5

ตารางที่ 5 ร้อยละของนักศึกษาที่ขอลงทะเบียนวิชาเรียนเป็นกรณีพิเศษ จำแนกตามประเภทนักศึกษา

ลำดับที่	ประเภทนักศึกษา	รวมจำนวน	ร้อยละ
1	นักศึกษาภาคปกติ	1,578	76.6
2	นักศึกษาโครงการพิเศษ	357	17.3
3	นักศึกษานานาชาติ	124	6.0
รวม		2,059	100.0

4.1.6 ชั้นปีของนักศึกษาที่ขอลงทะเบียนวิชาเรียนเป็นกรณีพิเศษ นักศึกษาจากกลุ่มตัวอย่างที่ขอลงทะเบียนวิชาเรียนเป็นกรณีพิเศษของนักศึกษามหาวิทยาลัยขอนแก่น ปีการศึกษา 2560 ส่วนใหญ่เป็นนักศึกษาชั้นปีที่ 4 ขึ้นไป คิดเป็นร้อยละ 31.0 นักศึกษาชั้นปีที่ 1 คิดเป็นร้อยละ 28.5 และนักศึกษาชั้นปีที่ 2 คิดเป็นร้อยละ 24.7 ตามลำดับ ตารางที่ 6

ตารางที่ 6 ร้อยละของนักศึกษาที่ขอลงทะเบียนวิชาเรียนเป็นกรณีพิเศษ จำแนกตามชั้นปี

ลำดับที่	ชั้นปี	รวมจำนวน	ร้อยละ
1	ชั้นปีที่ 1	587	28.5
2	ชั้นปีที่ 2	508	24.7
3	ชั้นปีที่ 3	325	15.8
4	ชั้นปีที่ 4 ขึ้นไป	639	31.0
	รวม	2,059	100.0

4.1.7 ประเภทการขอลงทะเบียนวิชาเรียนเป็นกรณีพิเศษ นักศึกษาจากกลุ่มตัวอย่างที่ขอลงทะเบียนวิชาเรียนเป็นกรณีพิเศษของนักศึกษามหาวิทยาลัยขอนแก่น ปีการศึกษา 2560 ส่วนใหญ่เป็นการขอลงทะเบียนเพิ่มวิชา คิดเป็นร้อยละ 57.5 การลงทะเบียนวิชาซ้ำ คิดเป็นร้อยละ 38.4 และถอนรายวิชาเรียน คิดเป็นร้อยละ 2.1 ตารางที่ 7

ตารางที่ 7 ร้อยละของนักศึกษาขอลงทะเบียนวิชาเรียนเป็นกรณีพิเศษ จำแนกตามประเภทการลงทะเบียน

ลำดับที่	ชั้นปี	รวมจำนวน	ร้อยละ
1	ลงทะเบียนซ้ำ	791	38.4
2	เพิ่มวิชาเรียน	1,184	57.5
3	ถอนรายวิชา	44	2.1
4	เปลี่ยนแปลงประเภทการลงทะเบียน	40	1.9
	รวม	2,059	100.0

4.1.8 จำนวนวิชาที่ขอลงทะเบียนวิชาเรียนเป็นกรณีพิเศษ นักศึกษาจากกลุ่มตัวอย่างที่ขอลงทะเบียนวิชาเรียนเป็นกรณีพิเศษของนักศึกษามหาวิทยาลัยขอนแก่น ปีการศึกษา 2560 ภาพรวม ส่วนใหญ่เป็นการขอลงทะเบียนวิชาเรียน จำนวน 1-2 วิชา คิดเป็นร้อยละ 71.4 จำนวน 3 วิชาขึ้นไป คิดเป็นร้อยละ 28.6 ตารางที่ 8

ตารางที่ 8 ร้อยละของจำนวนวิชาที่ขอลงทะเบียนวิชาเรียนเป็นกรณีพิเศษ จำแนกตามจำนวนวิชาที่ลงทะเบียน

ลำดับที่	จำนวนวิชาที่ลงทะเบียน	รวมจำนวน	ร้อยละ
1	1-2 วิชา	1,471	71.4
2	3 วิชา ขึ้นไป	588	28.6
รวม		2,059	100.0

4.1.9 ระยะเวลาที่นักศึกษาเข้ามาดำเนินการลงทะเบียนวิชาเรียนเป็นกรณีพิเศษ นักศึกษาจากกลุ่มตัวอย่างที่ลงทะเบียนวิชาเรียนเป็นกรณีพิเศษของนักศึกษามหาวิทยาลัยขอนแก่น ปีการศึกษา 2560 ส่วนใหญ่เป็นนักศึกษาจะมามีงานลงทะเบียนวิชาเรียนเป็นกรณีพิเศษ ภายใน 4 สัปดาห์เป็นต้นไปหลังจากพ้นกำหนดการลงทะเบียน คิดเป็นร้อยละ 35.2 และภายใน 3 สัปดาห์หลังจากพ้นกำหนดการลงทะเบียน คิดเป็นร้อยละ 26.8 และภายใน 2 สัปดาห์หลังจากพ้นกำหนดการลงทะเบียน คิดเป็นร้อยละ 19.4 ตารางที่ 9

ตารางที่ 9 ร้อยละของนักศึกษาขอลงทะเบียนวิชาเรียนเป็นกรณีพิเศษ จำแนกตามระยะเวลาที่นักศึกษามาดำเนินการลงทะเบียน

ลำดับที่	ชั้นปี	รวมจำนวน	ร้อยละ
1	ภายใน 1 สัปดาห์หลังจากพ้นกำหนดการลงทะเบียน	384	18.6
2	ภายใน 2 สัปดาห์หลังจากพ้นกำหนดการลงทะเบียน	399	19.4
3	ภายใน 3 สัปดาห์หลังจากพ้นกำหนดการลงทะเบียน	551	26.8
4	ภายใน 4 สัปดาห์เป็นต้นไป หลังจากพ้นกำหนดการลงทะเบียน	725	35.2
รวม		2,059	100.0

4.1.10 ปัญหาในการลงทะเบียนวิชาเรียนเป็นกรณีพิเศษ นักศึกษาจากกลุ่มตัวอย่างที่ลงทะเบียนวิชาเรียนเป็นกรณีพิเศษของนักศึกษามหาวิทยาลัยขอนแก่น ปีการศึกษา 2560 ส่วนใหญ่นักศึกษาจะเป็นลงทะเบียนไม่ทันกำหนดเวลาที่กำหนด/จ่ายเงินไม่ทัน/มีหนี้ค้างในระบบ คิดเป็นร้อยละ 25.9 ทำรายการผิดพลาด เช่น เปลี่ยนกลุ่ม/ถอนรายวิชา/เปลี่ยนระบบเกรด คิดเป็นร้อยละ 17.9 และหลักสูตรมีการปรับปรุงหรือมีการปรับปรุงค่าธรรมเนียมการศึกษา คิดเป็นร้อยละ 13.5 ตามลำดับ ตารางที่ 10

ตารางที่ 10 ร้อยละของนักศึกษาของลงทะเบียนวิชาเรียนเป็นกรณีพิเศษ จำแนกตามปัญหาของการลงทะเบียนวิชาเรียนเป็นกรณีพิเศษ

ลำดับที่	ปัญหาในการลงทะเบียนวิชาเรียนกรณีพิเศษ	รวมจำนวน	ร้อยละ
1	ตารางเรียนซ้ำซ้อนกัน	57	2.8
2	ตารางสอบซ้ำซ้อนกัน	67	3.3
3	ลงทะเบียนไม่ทันตามกำหนดเวลาที่กำหนด/จ่ายเงินไม่ทัน	533	25.9
4	ไม่ผ่านเงื่อนไขรายวิชา	98	4.8
5	เปลี่ยนแผนการศึกษา	44	2.1
6	รีเกรด/เพิ่มเกรด/แก้ F/เก็บวิชาเลือกเสรี	61	3.0
7	ป่วย หรือมีอุบัติเหตุ	2	0.1
8	รายวิชาเปิดที่หลัง	67	3.3
9	เกรดออกล่าช้าทำให้ลงทะเบียนไม่ได้/รอผลสอบ	14	0.7
10	รอผลการเทียบโอนรายวิชา/หน่วยกิต	38	1.8
11	ผ่อนผันค่าธรรมเนียมการศึกษา	50	2.4
12	มีปัญหาค่าใช้จ่าย	63	3.1
13	เป็นทุน กยศ กรอ หรือกองทุนอื่นๆ	20	1.0
14	อยู่ระหว่างแต่งตั้งกรรมการวิทยานิพนธ์	5	0.2
15	หลักสูตรมีการปรับปรุง หรือปรับปรุงค่าธรรมเนียมการศึกษา	277	13.5
16	เป็นหลักสูตรใหม่	13	0.6
17	ทำรายการผิดพลาด เช่น เปลี่ยนกลุ่ม/ถอนรายวิชา/เปลี่ยนระบบเกรด	368	17.9
18	รายงานตัวเป็นนักศึกษาเข้ากรณีพิเศษ/นักศึกษา MOU	112	5.4
19	ไม่ได้สำรองที่นั่ง/รายวิชาเต็ม	33	1.6
20	การคืนสภาพการเป็นนักศึกษา/การรักษาสถานภาพการเป็นนักศึกษา	14	0.7
รวม		2,059	100.0

4.1.11 เพศของนักศึกษาและภาคการศึกษาที่ขอลงทะเบียนวิชาเรียนเป็นกรณีพิเศษ

นักศึกษาจากกลุ่มตัวอย่างที่ขอลงทะเบียนวิชาเรียนเป็นกรณีพิเศษของนักศึกษา มหาวิทยาลัยขอนแก่น ปีการศึกษา 2560 ภาพรวมส่วนใหญ่เป็นเพศหญิง คิดเป็นร้อยละ 53.8 และเพศชาย คิดเป็นร้อยละ 46.2 เมื่อพิจารณาเป็นรายภาคการศึกษา พบว่า ภาคการศึกษาต้น นักศึกษาเพศหญิง ขอลงทะเบียนวิชาเรียนเป็นกรณีพิเศษมากกว่าเพศชาย คิดเป็นร้อยละ 52.9 และ ภาคการศึกษาปลาย นักศึกษาเพศหญิงขอลงลงทะเบียนวิชาเรียนเป็นกรณีพิเศษมากกว่าเพศชาย คิดเป็นร้อยละ 54.8 ตามลำดับ ตารางที่ 11

ตารางที่ 11 ร้อยละของนักศึกษาที่ขอลงทะเบียนวิชาเรียนเป็นกรณีพิเศษ จำแนกตามเพศของ นักศึกษาและภาคการศึกษา

ลำดับที่	เพศ	ภาคการศึกษาต้น		ภาคการศึกษาปลาย		รวม	ร้อยละ
		จำนวน	ร้อยละ	จำนวน	ร้อยละ		
1.	ชาย	544	47.1	408	45.2	952	46.2
2	หญิง	612	52.9	495	54.8	1,107	53.8
รวม		1,156	100.0	727	100.0	2,059	100.0

4.1.12 คณะนักศึกษาและภาคการศึกษาที่ขอลงทะเบียนวิชาเรียนเป็นกรณีพิเศษ

นักศึกษาจากกลุ่มตัวอย่างคณะที่ขอลงทะเบียนวิชาเรียนเป็นกรณีพิเศษของนักศึกษา มหาวิทยาลัยขอนแก่น ปีการศึกษา 2560 ภาพรวมส่วนใหญ่เป็นคณะวิทยาศาสตร์ คิดเป็นร้อยละ 14.6 คณะศึกษาศาสตร์ คิดเป็นร้อยละ 13.1 และวิทยาเขตหนองคาย คิดเป็นร้อยละ 11.2 ตามลำดับ เมื่อพิจารณาเป็นรายภาคการศึกษา เห็นว่า ภาคการศึกษาต้น ส่วนใหญ่เป็นคณะศึกษาศาสตร์ คิดเป็นร้อยละ 17.6 คณะวิศวกรรมศาสตร์ คิดเป็นร้อยละ 12.2 และคณะมนุษยศาสตร์ฯ คิดเป็นร้อยละ 10.8 สำหรับภาคการศึกษาปลาย ส่วนใหญ่เป็นคณะวิทยาศาสตร์ คิดเป็นร้อยละ 25.0 วิทยาเขตหนองคาย คิดเป็นร้อยละ 19.4 และคณะวิศวกรรมศาสตร์ คิดเป็นร้อยละ 8.0 ตารางที่ 12

ตารางที่ 12 ร้อยละของนักศึกษาที่ขอลงทะเบียนวิชาเรียนเป็นกรณีพิเศษ จำแนกตามคณะและ
ภาคการศึกษา

ลำดับที่	คณะ	ภาคการศึกษาต้น		ภาคการศึกษาปลาย		รวม	ร้อยละ
		จำนวน	ร้อยละ	จำนวน	ร้อยละ		
1.	เกษตรศาสตร์	52	4.5	29	3.2	81	3.9
2	วิศวกรรมศาสตร์	141	12.2	72	8.0	213	10.3
3	ศึกษาศาสตร์	204	17.6	65	7.2	269	13.1
4	วิทยาศาสตร์	74	6.4	226	25.0	300	14.6
5	พยาบาลศาสตร์	33	2.9	8	0.9	41	2.0
6	แพทยศาสตร์	49	4.2	11	1.2	60	2.9
7	มนุษยศาสตร์ฯ	125	10.8	75	8.3	200	9.7
8	เทคนิคการแพทย์	22	1.9	7	0.8	29	1.4
9	สาธารณสุขศาสตร์	47	1.4	18	2.0	65	3.2
10	ทันตแพทยศาสตร์	14	1.2	7	0.8	21	1.0
11	เภสัชศาสตร์	21	1.8	7	0.8	28	1.4
12	เทคโนโลยี	60	5.2	20	2.2	80	3.9
13	สัตวแพทยศาสตร์	25	2.2	2	0.2	27	1.3
14	สถาปัตยกรรมศาสตร์	23	2.0	16	1.8	39	1.9
15	ศิลปกรรมศาสตร์	70	6.1	53	5.9	123	6.0
16	บริหารธุรกิจฯ	44	3.8	42	4.7	86	4.2
17	นิติศาสตร์	27	2.3	13	1.4	40	1.9
18	เศรษฐศาสตร์	3	0.3	12	1.3	15	0.7
19	วิทยาลัยนานาชาติ	13	1.1	12	1.3	25	1.2
20	วิทยาลัยการปกครอง ท้องถิ่น	11	1.0	11	1.2	22	1.1
21	วิทยาเขตหนองคาย	55	4.8	175	19.4	230	11.2
22	บัณฑิตวิทยาลัย	9	0.8	2	0.2	11	0.5
23	วิทยาลัย บัณฑิตศึกษาการ จัดการ	34	2.9	20	2.2	54	2.6
	รวม	1156	56.1	903	43.9	2,059	100.0

4.1.13 ระดับการศึกษาของนักศึกษาที่ขอลงทะเบียนวิชาเรียนเป็นกรณีพิเศษ นักศึกษาจากกลุ่มตัวอย่างที่ขอลงทะเบียนวิชาเรียนเป็นกรณีพิเศษของนักศึกษามหาวิทยาลัยขอนแก่น ปีการศึกษา 2560 ภาพรวมส่วนใหญ่เป็นนักศึกษาระดับปริญญาตรี คิดเป็น

ร้อยละ 66.6 ระดับบัณฑิตศึกษา คิดเป็นร้อยละ 33.4 เมื่อพิจารณาเป็นรายภาคการศึกษา พบว่า ภาคการศึกษาต้น นักศึกษาระดับปริญญาตรีของลงทะเบียนวิชาเรียนมากกว่าระดับบัณฑิตศึกษา คิดเป็นร้อยละ 62.7 และภาคการศึกษาปลาย มีนักศึกษาระดับปริญญาตรี ของลงทะเบียนวิชาเรียนมากกว่าระดับบัณฑิตศึกษา คิดเป็นร้อยละ 71.8 ตารางที่ 13

ตารางที่ 13 ร้อยละของนักศึกษาที่ลงทะเบียนวิชาเรียนเป็นกรณีพิเศษ จำแนกตามระดับ การศึกษา และภาคการศึกษา

ลำดับ	ระดับการศึกษา	ภาคการศึกษาต้น		ภาคการศึกษาปลาย		รวม จำนวน	ร้อยละ
		จำนวน	ร้อยละ	จำนวน	ร้อยละ		
1	ระดับปริญญาตรี	724	62.6	648	71.8	1,372	66.6
2	ระดับบัณฑิตศึกษา	432	37.4	255	28.2	687	33.4
รวม		1,156	56.1	903	43.9	2,059	100.0

4.1.14 ประเภทนักศึกษาที่ลงทะเบียนวิชาเรียนเป็นกรณีพิเศษ นักศึกษาจากกลุ่ม ตัวอย่างที่ลงทะเบียนวิชาเรียนเป็นกรณีพิเศษของนักศึกษามหาวิทยาลัยขอนแก่น ปีการศึกษา 2560 ภาพรวมส่วนใหญ่เป็นนักศึกษาภาคปกติ คิดเป็นร้อยละ 76.6 นักศึกษาโครงการพิเศษ คิดเป็น ร้อยละ 17.3 และนักศึกษานานาชาติ คิดเป็นร้อยละ 6.0 ตามลำดับ และเมื่อพิจารณาเป็นราย ภาคการศึกษา พบว่า ภาคการศึกษาต้น นักศึกษาภาคปกติของลงทะเบียนวิชาเรียนเป็นกรณีพิเศษ มากกว่านักศึกษาโครงการพิเศษ คิดเป็นร้อยละ 75.3 และภาคการศึกษาปลาย พบว่า นักศึกษาภาค ปกติ ของลงทะเบียนวิชาเรียนเป็นกรณีพิเศษมากกว่านักศึกษาโครงการพิเศษ คิดเป็นร้อยละ 78.4 ตารางที่ 14

ตารางที่ 14 ร้อยละของนักศึกษาที่ลงทะเบียนวิชาเรียนเป็นกรณีพิเศษ จำแนกตามประเภท นักศึกษาและภาคการศึกษา

ลำดับที่	ประเภทนักศึกษา	ภาคการศึกษาต้น		ภาคการศึกษาปลาย		รวม จำนวน	ร้อยละ
		จำนวน	ร้อยละ	จำนวน	ร้อยละ		
1	นักศึกษาภาคปกติ	870	75.3	708	78.4	1,578	76.6
2	นักศึกษาโครงการ พิเศษ	185	16.0	172	19.0	357	17.3
3	นักศึกษานานาชาติ	101	8.7	23	2.5	124	6.0
รวม		1,156	56.1	903	43.9	2,059	100.0

4.1.15 ชั้นปีของนักศึกษาและภาคการศึกษาที่ลงทะเบียนวิชาเรียนเป็นกรณีพิเศษ นักศึกษาจากกลุ่มตัวอย่างที่ลงทะเบียนวิชาเรียนเป็นกรณีพิเศษของนักศึกษามหาวิทยาลัยขอนแก่น ปีการศึกษา 2560 ภาพรวมส่วนใหญ่เป็นนักศึกษาชั้นปีที่ 4 ขึ้นไป คิดเป็น ร้อยละ 31.0 นักศึกษาชั้นปีที่ 1 คิดเป็นร้อยละ 28.5 และนักศึกษาชั้นปีที่ 2 คิดเป็นร้อยละ

24.7 ตามลำดับ เมื่อพิจารณาเป็นรายภาคการศึกษา พบว่า ภาคการศึกษาต้น นักศึกษาชั้นปีที่ 4 ขึ้นไปขอลงทะเบียนวิชาเรียนเป็นกรณีพิเศษมากกว่านักศึกษาชั้นปีที่ 1 คิดเป็นร้อยละ 35.6 และภาคการศึกษาปลาย พบว่า นักศึกษาชั้นปีที่ 1 ขอลงทะเบียนวิชาเรียนเป็นกรณีพิเศษมากกว่านักศึกษาชั้นปี 2 คิดเป็นร้อยละ 39.0 ตารางที่ 15

ตารางที่ 15 ร้อยละของนักศึกษาที่ขอลงทะเบียนวิชาเรียนเป็นกรณีพิเศษ จำแนกตามชั้นปีและภาคการศึกษา

ลำดับที่	ชั้นปี	ภาคการศึกษาต้น		ภาคการศึกษาปลาย		รวม จำนวน	ร้อยละ
		จำนวน	ร้อยละ	จำนวน	ร้อยละ		
1	ชั้นปีที่ 1	235	20.3	352	39.0	587	28.5
2	ชั้นปีที่ 2	334	28.9	174	19.3	508	24.7
3	ชั้นปีที่ 3	175	15.1	150	16.6	325	15.8
4	ชั้นปีที่ 4 ขึ้นไป	412	35.6	277	25.1	639	31.0
รวม		1,156	56.1	903	43.9	2,059	100.0

4.1.16 ประเภทและภาคการศึกษาที่มีการขอลงทะเบียนวิชาเรียนเป็นกรณีพิเศษ นักศึกษาจากกลุ่มตัวอย่างที่ขอลงทะเบียนวิชาเรียนเป็นกรณีพิเศษของนักศึกษามหาวิทยาลัยขอนแก่น ปีการศึกษา 2560 ภาพรวมส่วนใหญ่เป็นการขอลงทะเบียนเพิ่มวิชา คิดเป็นร้อยละ 57.5 การลงทะเบียนวิชาซ้ำ คิดเป็นร้อยละ 38.4 และถอนรายวิชาเรียน คิดเป็นร้อยละ 2.1 เมื่อพิจารณาเป็นรายภาคการศึกษา พบว่า ภาคการศึกษาต้น นักศึกษาส่วนใหญ่ขอลงทะเบียนเพิ่มวิชาเรียนมากกว่าการขอลงทะเบียนวิชาเรียนซ้ำ คิดเป็นร้อยละ 54.8 และภาคการศึกษาปลาย พบว่า นักศึกษาส่วนใหญ่ขอลงทะเบียนเพิ่มวิชาเรียนมากกว่าการขอลงทะเบียนวิชาเรียนซ้ำ คิดเป็นร้อยละ 61.0 ตารางที่ 16

ตารางที่ 16 ร้อยละของนักศึกษาขอลงทะเบียนวิชาเรียนเป็นกรณีพิเศษ จำแนกตามประเภทการลงทะเบียนและภาคการศึกษา

ลำดับที่	ชั้นปี	ภาคการศึกษาต้น		ภาคการศึกษาปลาย		รวม จำนวน	ร้อยละ
		จำนวน	ร้อยละ	จำนวน	ร้อยละ		
1	ลงทะเบียนซ้ำ	455	39.4	336	37.2	791	38.4
2	เพิ่มวิชาเรียน	633	54.8	551	61.0	1,184	57.5
3	ถอนรายวิชา	40	3.5	4	0.4	44	2.1
4	เปลี่ยนแปลงประเภทการลงทะเบียน	28	2.4	12	1.3	40	1.9
รวม		1,156	56.1	903	43.9	2,059	100.0

4.1.17 จำนวนวิชาและภาคการศึกษาที่ขอลงทะเบียนวิชาเรียนเป็นกรณีพิเศษ นักศึกษาจากกลุ่มตัวอย่างที่ขอลงทะเบียนวิชาเรียนเป็นกรณีพิเศษของนักศึกษามหาวิทยาลัยขอนแก่น ปีการศึกษา 2560 ภาพรวมส่วนใหญ่เป็นการลงทะเบียนวิชาเรียนจำนวน 1-2 วิชา คิดเป็นร้อยละ 71.4 จำนวน 3 วิชาขึ้นไป คิดเป็นร้อยละ 28.6 เมื่อพิจารณาเป็นรายภาคการศึกษา พบว่า ภาคการศึกษาต้น นักศึกษาส่วนใหญ่ที่ขอลงทะเบียนวิชาเรียนเป็นกรณีพิเศษ จำนวน 1-2 วิชา คิดเป็นร้อยละ 59.9 และภาคการศึกษาปลาย พบว่า นักศึกษาส่วนใหญ่ที่ขอลงทะเบียนวิชาเรียนเป็นกรณีพิเศษ จำนวน 1-2 วิชา คิดเป็นร้อยละ 86.3 ตารางที่ 17

ตารางที่ 17 ร้อยละของจำนวนวิชาที่ขอลงทะเบียนวิชาเรียนเป็นกรณีพิเศษ จำแนกตามจำนวนวิชาที่ขอลงทะเบียนและภาคการศึกษา

ลำดับที่	จำนวนวิชาที่ขอลงทะเบียน	ภาคการศึกษาต้น		ภาคการศึกษาปลาย		รวมจำนวน	ร้อยละ
		จำนวน	ร้อยละ	จำนวน	ร้อยละ		
1	1-2 วิชา	692	59.9	779	86.3	1,471	71.4
2	3 วิชา ขึ้นไป	464	40.1	124	13.7	588	28.6
	รวม	1,156	56.1	903	43.9	2,059	100.0

4.1.18 ระยะเวลาที่นักศึกษามาดำเนินการและภาคการศึกษาที่ขอลงทะเบียนวิชาเรียนเป็นกรณีพิเศษ นักศึกษาจากกลุ่มตัวอย่างที่ขอลงทะเบียนวิชาเรียนเป็นกรณีพิเศษของนักศึกษามหาวิทยาลัยขอนแก่น ปีการศึกษา 2560 ภาพรวมส่วนใหญ่ เป็นนักศึกษามาดำเนินการขอลงทะเบียนวิชาเรียนเป็นกรณีพิเศษ หลัง 1 เดือนเป็นต้นไป คิดเป็นร้อยละ 35.2 และภายใน 3 สัปดาห์ คิดเป็นร้อยละ 26.8 เมื่อพิจารณาเป็นรายภาคการศึกษา พบว่า ภาคการศึกษาต้น นักศึกษาส่วนใหญ่มาดำเนินการลงทะเบียนวิชาเรียนเป็นกรณีพิเศษ หลัง 1 เดือนเป็นต้นไป คิดเป็นร้อยละ 31.8 และภาคการศึกษาปลาย นักศึกษาส่วนใหญ่ที่ขอลงทะเบียนวิชาเรียนเป็นกรณีพิเศษ มาดำเนินการลงทะเบียนวิชาเรียน หลัง 1 เดือนเป็นต้นไป คิดเป็นร้อยละ 39.5 ตารางที่ 18

ตารางที่ 18 ร้อยละของนักศึกษาขอลงทะเบียนวิชาเรียนเป็นกรณีพิเศษ จำแนกตามระยะเวลาที่นักศึกษามาดำเนินการลงทะเบียนและภาคการศึกษา

ลำดับที่	ชั้นปี	ภาคการศึกษาต้น		ภาคการศึกษาปลาย		รวมจำนวน	ร้อยละ
		จำนวน	ร้อยละ	จำนวน	ร้อยละ		
1	ภายใน 1 สัปดาห์	243	21.0	141	15.6	384	18.6
2	ภายใน 2 สัปดาห์	292	25.3	107	11.8	399	19.4
3	ภายใน 3 สัปดาห์	253	21.9	298	33.0	551	26.8
4	หลัง 1 เดือนเป็นต้นไป	368	31.8	357	39.5	725	35.2
	รวม	1,156	56.1	903	43.9	2,059	100.0

4.1.19 ปัญหาในการขอลงทะเบียนวิชาเรียนเป็นกรณีพิเศษ นักศึกษาจากกลุ่มตัวอย่างที่ขอลงทะเบียนวิชาเรียนเป็นกรณีพิเศษของนักศึกษา มหาวิทยาลัยขอนแก่น ปีการศึกษา 2560 ภาพรวมส่วนใหญ่นักศึกษาจะเป็นลงทะเบียนไม่ทันกำหนดเวลาที่กำหนด/จ่ายเงินไม่ทัน/มีหนี้ค้างในระบบ คิดเป็นร้อยละ 25.9 ทำรายการผิดพลาด เช่น เปลี่ยนกลุ่ม/ถอนรายวิชา/เปลี่ยนระบบเกรด คิดเป็นร้อยละ 17.9 และหลักสูตรมีการปรับปรุงหรือมีการปรับปรุงค่าธรรมเนียมการศึกษา คิดเป็นร้อยละ 13.5 ตามลำดับ เมื่อพิจารณาเป็นรายภาคการศึกษา จะพบว่า ภาคการศึกษาต้น ปัญหาของนักศึกษาในการลงทะเบียนวิชาเรียนเป็นกรณีพิเศษ คือ หลักสูตรมีการปรับปรุง หรือ มีการปรับปรุงค่าธรรมเนียมการศึกษา คิดเป็นร้อยละ 23.1 ทำรายการผิดพลาด เช่น เปลี่ยนกลุ่ม/ถอนรายวิชา/เปลี่ยนระบบเกรด มากกว่าลงทะเบียนไม่ทันตามกำหนดเวลาที่กำหนด/จ่ายเงินไม่ทัน/มีหนี้ค้างในระบบ คิดเป็นร้อยละ 22.1 และภาคการศึกษาปลาย ปัญหาของนักศึกษาในการลงทะเบียนวิชาเรียนเป็นกรณีพิเศษ คือ ลงทะเบียนไม่ทันตามกำหนดเวลาที่กำหนด/จ่ายเงินไม่ทันนี้ คิดเป็นร้อยละ 31.3 ตารางที่ 19

ตารางที่ 19 ร้อยละของนักศึกษาขอลงทะเบียนวิชาเรียนเป็นกรณีพิเศษ จำแนกตามปัญหาในการลงทะเบียนวิชาเรียนเป็นกรณีพิเศษ และภาคการศึกษา

ลำดับที่	ปัญหาในการลงทะเบียนวิชาเรียนกรณีพิเศษ	ภาคการศึกษาต้น		ภาคการศึกษาปลาย		รวมจำนวน	ร้อยละ
		จำนวน	ร้อยละ	จำนวน	ร้อยละ		
1	ตารางเรียนซ้ำซ้อนกัน	32	2.8	25	2.8	57	2.8
2	ตารางสอบซ้ำซ้อนกัน	9	0.8	58	6.4	67	3.3
3	ลงทะเบียนไม่ทันตามกำหนดเวลาที่กำหนด/จ่ายเงินไม่ทัน	250	21.6	283	31.3	533	25.9
4	ไม่ผ่านเงื่อนไขรายวิชา	53	4.6	45	5.0	98	4.8
5	เปลี่ยนแผนการศึกษา	37	3.2	7	0.8	44	2.1
6	รีเกรด/เพิ่มเกรด/แก้ F/ เก็บวิชาเลือกเสรี	18	1.6	43	4.8	61	3.0
7	ป่วย หรือมีอุบัติเหตุ	0	0.0	2	0.2	2	0.1
8	รายวิชาเปิดทีหลัง	1	0.1	66	7.3	67	3.3
9	เกรดออกล่าช้าทำให้ลงทะเบียนไม่ได้/รอผลสอบ	5	0.4	9	1.0	14	0.7
10	รอผลการเทียบโอนรายวิชา/หน่วยกิต	37	3.2	1	0.1	38	1.8
11	ผ่อนผันค่าธรรมเนียมการศึกษา	13	1.1	37	4.1	50	2.4
12	มีปัญหาค่าใช้จ่าย	37	3.2	26	2.9	63	3.1

ตารางที่ 19 ร้อยละของนักศึกษาขอลงทะเบียนวิชาเรียนเป็นกรณีพิเศษ จำแนกตามเหตุผลของการลงทะเบียนวิชาเรียนเป็นกรณีพิเศษและภาคการศึกษา

ลำดับที่	ปัญหาในการลงทะเบียนวิชาเรียนกรณีพิเศษ	ภาคการศึกษาต้น		ภาคการศึกษาปลาย		รวม จำนวน	ร้อยละ
		จำนวน	ร้อยละ	จำนวน	ร้อยละ		
13	เป็นทุน กยศ กรอ หรือ กองทุนอื่นๆ	19	1.4	1	0.1	20	1.0
14	อยู่ระหว่างแต่งตั้ง กรรมการวิทยานิพนธ์	5	0.4	0	0.0	5	0.2
15	หลักสูตรมีการ ปรับปรุง/ปรับเปลี่ยน ค่าธรรมเนียมการศึกษา	267	23.1	10	1.1	277	13.5
16	เป็นหลักสูตรใหม่	13	1.1	0	0.0	13	0.6
17	ทำรายการผิดพลาด เช่น เปลี่ยนกลุ่ม/ถอน รายวิชา/เปลี่ยนระบบ เกรด	255	22.1	113	12.5	368	17.9
18	รายงานตัวเป็นนักศึกษา เข้ากรณีพิเศษ/นักศึกษา MOU	84	7.3	28	3.1	112	5.4
19	ไม่ได้สำรองที่นั่ง/ รายวิชาเต็ม	17	1.5	16	1.8	33	1.6
20	การคืนสภาพการเป็น นักศึกษา/การรักษา สถานภาพการเป็น นักศึกษา	2	0.2	12	1.3	14	0.7
รวม		1,156	56.1	903	43.9	2,059	100.0

บทที่ 5

สรุป อภิปรายผลการศึกษาและข้อเสนอแนะ

การวิจัย เรื่อง “การวิเคราะห์สาเหตุและปัญหาในการลงทะเบียนวิชาเรียนกรณีพิเศษของนักศึกษา มหาวิทยาลัยขอนแก่น ปีการศึกษา 2560 ” ครั้งนี้ มีวัตถุประสงค์เพื่อสาเหตุและปัญหาในการลงทะเบียนวิชาเรียนเป็นกรณีพิเศษของนักศึกษามหาวิทยาลัยขอนแก่น และเพื่อหาแนวทางในการแก้ไขปัญหาลงทะเบียนวิชาเรียนเป็นกรณีพิเศษ มหาวิทยาลัยขอนแก่น ประชากรที่ใช้ในการวิจัย คือ บัณฑิตที่ขอความของนักศึกษาที่ได้รับอนุมัติให้มีการลงทะเบียนวิชาเรียนเป็นกรณีพิเศษ ของนักศึกษามหาวิทยาลัยขอนแก่น ปีการศึกษา 2560 จำนวน 2,059 คน ผู้วิจัยได้เก็บรวบรวมข้อมูลจากเอกสาร ทำการวิเคราะห์ข้อมูลโดยการแจกแจงค่าความถี่ ค่าร้อยละ และตารางไขว้ โดยใช้โปรแกรมทางคอมพิวเตอร์ ผลการศึกษาสรุปได้ดังนี้

5.1 สรุปผล

ผลการศึกษาพบว่า นักศึกษาที่ลงทะเบียนวิชาเรียนเป็นกรณีพิเศษของนักศึกษามหาวิทยาลัยขอนแก่น ปีการศึกษา 2560 ส่วนใหญ่ของลงทะเบียนภาคการศึกษาต้น คิดเป็นร้อยละ 56.1 และภาคการศึกษาปลาย คิดเป็นร้อยละ 43.9 ส่วนใหญ่เป็นเพศหญิง คิดเป็นร้อยละ 53.8 และเพศชาย คิดเป็นร้อยละ 46.2 เมื่อพิจารณาเป็นรายภาคการศึกษา พบว่า ภาคการศึกษาต้นและภาคการศึกษาปลาย นักศึกษาเพศหญิงลงทะเบียนวิชาเรียนเป็นกรณีพิเศษมากกว่าเพศชาย ขณะที่ลงทะเบียนกรณีพิเศษ ส่วนใหญ่เป็นคณะวิทยาศาสตร์ คิดเป็นร้อยละ 14.6 คณะศึกษาศาสตร์ คิดเป็นร้อยละ 13.1 และวิทยาเขตหนองคาย คิดเป็นร้อยละ 11.2 ตามลำดับ เมื่อพิจารณาเป็นรายภาคการศึกษา พบว่า ภาคการศึกษาต้น ส่วนใหญ่เป็นคณะศึกษาศาสตร์ รองลงมาคือคณะวิศวกรรมศาสตร์ และคณะมนุษยศาสตร์ฯ ภาคการศึกษาปลาย ส่วนใหญ่เป็นคณะวิทยาศาสตร์ รองลงมาคือ วิทยาเขตหนองคายและคณะวิศวกรรมศาสตร์ ส่วนใหญ่เป็นนักศึกษาระดับปริญญาตรี คิดเป็นร้อยละ 66.6 ระดับบัณฑิตศึกษา คิดเป็นร้อยละ 33.4 เมื่อพิจารณาเป็นรายภาคการศึกษา พบว่า ภาคการศึกษาต้นและภาคการศึกษาปลาย นักศึกษาระดับปริญญาตรีลงทะเบียนวิชาเรียนมากกว่าระดับบัณฑิตศึกษา เนื่องจากมหาวิทยาลัยขอนแก่นเปิดสอนระดับปริญญาตรีมากกว่าระดับบัณฑิตศึกษา ส่วนใหญ่เป็นนักศึกษาภาคปกติ คิดเป็นร้อยละ 76.6 นักศึกษาโครงการพิเศษ คิดเป็นร้อยละ 17.3 และนักศึกษานานาชาติ คิดเป็นร้อยละ 6.0 ตามลำดับ และเมื่อพิจารณาเป็นรายภาคการศึกษา พบว่าภาคการศึกษาต้นและภาคการศึกษาปลาย นักศึกษาภาคปกติลงทะเบียนวิชาเรียนเป็นกรณีพิเศษมากกว่านักศึกษาโครงการพิเศษ นักศึกษาที่ลงทะเบียนกรณีพิเศษส่วนใหญ่เป็นนักศึกษาชั้นปีที่ 4 ขึ้นไป คิดเป็นร้อยละ 31.0 นักศึกษาชั้นปีที่ 1 คิดเป็นร้อยละ 28.5 และนักศึกษาระดับชั้นปีที่ 2 คิดเป็นร้อยละ 24.7 ตามลำดับ เมื่อพิจารณาเป็นรายภาคการศึกษา พบว่าภาคการศึกษาต้น นักศึกษาชั้นปีที่ 4 ขึ้นไปลงทะเบียนวิชาเรียนเป็นกรณีพิเศษมากกว่านักศึกษาชั้นปีที่ 1 และภาคการศึกษาปลายพบว่า นักศึกษาชั้นปีที่ 1 ลงทะเบียนวิชาเรียนเป็นกรณีพิเศษมากกว่านักศึกษาชั้นปี 2 นักศึกษาส่วนใหญ่เป็นการลงทะเบียนเพิ่มวิชา คิดเป็นร้อยละ 57.5 การลงทะเบียนวิชาซ้ำ คิดเป็นร้อยละ 38.4 และขอลอนรายวิชาเรียน คิดเป็นร้อยละ 2.1 เมื่อพิจารณา

เป็นรายภาคการศึกษา พบว่า ภาคการศึกษาต้นและภาคการศึกษาปลาย นักศึกษาส่วนใหญ่ขอลงทะเบียนเพิ่มวิชาเรียนมากกว่าการขอลงทะเบียนวิชาเรียนซ้ำ จำนวนวิชาที่ขอลงทะเบียนวิชาเรียน ส่วนใหญ่เป็นการขอลงทะเบียนวิชาเรียน จำนวน 1-2 วิชา คิดเป็นร้อยละ 71.4 จำนวน 3 วิชาขึ้นไป คิดเป็นร้อยละ 28.6 เมื่อพิจารณาเป็นรายภาคการศึกษา พบว่า ภาคการศึกษาต้นและภาคการศึกษา นักศึกษาส่วนใหญ่ขอลงทะเบียนวิชาเรียนเป็นกรณีพิเศษ จำนวน 1-2 วิชา และระยะเวลาที่นักศึกษามาดำเนินการขอลงทะเบียนวิชาเรียน ส่วนใหญ่นักศึกษามาดำเนินงานขอลงทะเบียนวิชาเรียนเป็นกรณีพิเศษ หลัง 1 เดือนเป็นต้นไป คิดเป็นร้อยละ 35.2 และภายใน 3 สัปดาห์ คิดเป็นร้อยละ 26.8 เมื่อพิจารณาเป็นรายภาคการศึกษา พบว่า ภาคการศึกษาต้นและภาคการศึกษาปลาย นักศึกษาส่วนใหญ่มาดำเนินการขอลงทะเบียนวิชาเรียนเป็นกรณีพิเศษ หลัง 1 เดือนเป็นต้นไป รองลงมา คือจะมาดำเนินการขอลงทะเบียนวิชาเรียน ภายใน 3 สัปดาห์มากกว่า 2 สัปดาห์ตามลำดับ

ปัญหาและสาเหตุของการลงทะเบียนเรียนวิชาเรียนเป็นกรณีพิเศษ ของนักศึกษามหาวิทยาลัยขอนแก่น ปีการศึกษา 2560 มีจำนวนทั้งหมด 20 ปัญหาที่ลงทะเบียนเรียนวิชาเรียน พบว่า ส่วนใหญ่นักศึกษามีปัญหาในลงทะเบียนไม่ทันกำหนดเวลาที่กำหนด/จ่ายเงินไม่ทัน คิดเป็นร้อยละ 25.9 ทำรายการผิดพลาด เช่น เปลี่ยนกลุ่ม/ถอนรายวิชา/เปลี่ยนระบบเกรด คิดเป็นร้อยละ 17.9 และหลักสูตรมีการปรับปรุงหรือมีการปรับปรุงค่าธรรมเนียมการศึกษา คิดเป็นร้อยละ 13.5 ตามลำดับ เมื่อพิจารณาเป็นรายภาคการศึกษา จะพบว่า ภาคการศึกษาต้น ปัญหาของนักศึกษาในการลงทะเบียนวิชาเรียนเป็นกรณีพิเศษ คือ หลักสูตรมีการปรับปรุง หรือ มีการปรับปรุงค่าธรรมเนียมการศึกษา คิดเป็นร้อยละ 23.1 ทำรายการผิดพลาด เช่น เปลี่ยนกลุ่ม/ถอนรายวิชา/เปลี่ยนระบบเกรด มากกว่าลงทะเบียนไม่ทันตามกำหนดเวลาที่กำหนด/จ่ายเงินไม่ทัน/มีหนี้ค้างในระบบ คิดเป็นร้อยละ 22.1 และภาคการศึกษาปลาย ปัญหาของนักศึกษาในการลงทะเบียนวิชาเรียนเป็นกรณีพิเศษ คือ ลงทะเบียนไม่ทันตามกำหนดเวลาที่กำหนด/จ่ายเงินไม่ทันนี้ คิดเป็นร้อยละ 31.3 จากการศึกษาดังกล่าวสรุปสาเหตุที่นักศึกษาลงทะเบียนวิชาเรียนเป็นกรณีพิเศษ ได้สาเหตุหลักคือ 1) สาเหตุเกี่ยวกับนักศึกษา คือ ลงทะเบียนไม่ทันกำหนดเวลาที่กำหนด/จ่ายเงินไม่ทันหรือทำรายการผิดพลาด เช่น เปลี่ยนกลุ่ม/ถอนรายวิชา/เปลี่ยนระบบเกรด หรือผ่อนผันค่าธรรมเนียมการศึกษา หรือไม่ผ่านเงื่อนไขรายวิชา และหรือรีเกรด/เพิ่มเกรด/แก้ F/เก็บวิชาเลือกเสรี 2) สาเหตุเกี่ยวกับหลักสูตร คือ หลักสูตรมีการปรับปรุง/ปรับเปลี่ยนค่าธรรมเนียมการศึกษา หรือเป็นหลักสูตรใหม่ หรือรายวิชาที่เปิดที่หลัง 3) สาเหตุที่เกี่ยวกับกระบวนการจัดการเรียนการสอน คือ ตารางสอนซ้ำซ้อนกัน หรือตารางสอบซ้ำซ้อนกัน หรือเปลี่ยนแผนการศึกษา หรือ เกรดออกล่าช้าทำให้ลงทะเบียนไม่ได้/รอผลสอบ หรือเป็นทุน กยศ กรอ หรือกองทุนอื่น หรืออยู่ระหว่างแต่งตั้งกรรมการวิทยานิพนธ์ หรือรายงานตัวเป็นนักศึกษาข้าราชการพิเศษ/นักศึกษา MOU หรือไม่ได้สำรองที่นั่ง/รายวิชาเต็ม และการคืนสภาพการเป็นนักศึกษา/การรักษาสถานภาพการเป็นนักศึกษา และ 4) สาเหตุอื่นที่จำเป็น คือ มีปัญหาค่าใช้จ่าย ป่วยหรือมีอุบัติเหตุ

5.2 การอภิปรายผลการศึกษา

ผู้วิจัยได้นำผลการศึกษาข้างต้น มาอภิปรายผลการศึกษาดังต่อไปนี้

1. จากผลการศึกษสาเหตุและปัญหาในการลงทะเบียนวิชาเรียนเป็นกรณีพิเศษของนักศึกษามหาวิทยาลัยขอนแก่น ปีการศึกษา 2560 พบว่า นักศึกษาลงทะเบียนไม่ทันตามกำหนดเวลาที่กำหนด หรือจ่ายเงินไม่ทัน ร้อยละ 25.9 รองลงมาคือ ทำรายการผิดพลาด เช่น เปลี่ยนกลุ่ม หรือถอนรายวิชา หรือ เปลี่ยนระบบเกรด คิดเป็นร้อยละ 17.9 เป็นสาเหตุหลักเกี่ยวกับนักศึกษา และหลักสูตรมีการปรับปรุงหรือปรับปรุงค่าธรรมเนียมการศึกษา คิดเป็นร้อยละ 13.5 เป็นสาเหตุหลักเกี่ยวกับหลักสูตร ซึ่งสอดคล้องกับงานวิจัยของเสาวลักษณ์ สมบูรณ์ผล และวารุณี ศรีนาค (2546) ได้ทำการศึกษาเรื่อง การวิเคราะห์สาเหตุการไม่มาลงทะเบียนตามกำหนดของนักศึกษา ระดับบัณฑิตศึกษา มหาวิทยาลัยเชียงใหม่ ปีการศึกษา 2543-2545 พบว่า สาเหตุที่มีจำนวนนักศึกษาไม่ลงทะเบียนตามกำหนดมากที่สุด คือ การต้องบอกเพิ่มกระบวนวิชาหลังกำหนดเพื่อให้ครบตามแผนการศึกษา จำนวน 54 ราย คิดเป็นร้อยละ 13.08 รองลงมาคือ คณะ/สาขาวิชา แจ้งเปิดกระบวนวิชาหลังกำหนดลงทะเบียน หัวข้อโครงร่างได้รับอนุมัติหลังกำหนดลงทะเบียนจึงต้องขอลงวิชาวิทยานิพนธ์/การค้นคว้าแบบอิสระเพิ่ม การไม่ชำระเงินตามกำหนดทำให้ข้อมูลการลงทะเบียนถูกยกเลิกตามเงื่อนไข การลงทะเบียนล่วงหน้าไม่ได้ ต้องบอกเพิ่มวิชาเพราะเป็นวิชาที่เป็นประโยชน์ต่อการทำวิจัย ติดตามกิจการต่างจังหวัด มีปัญหาด้านการเงิน การผันรหัสกระบวนวิชาผิดพลาดทำให้ลงทะเบียนล่วงหน้าไม่ได้ ตามลำดับ ทำให้สามารถทราบสาเหตุที่นักศึกษาไม่ลงทะเบียนตามกำหนดได้ 3 สาเหตุหลัก คือ สาเหตุที่เกี่ยวข้องกับนักศึกษา สาเหตุที่เกี่ยวข้องกับคณะ ภาควิชา และอาจารย์ผู้สอน และสาเหตุที่เป็นเหตุสุดวิสัยหรือความจำเป็นอื่น ๆ มีลักษณะเช่นเดียวกับผลการศึกษา ทั้งนี้ สำนักบริหารและพัฒนาวิชาการ ทราบสาเหตุและปัญหาที่เกี่ยวข้อง เพื่อวางแผนในการพัฒนาการปรับปรุงกระบวนงานที่เกี่ยวข้อง

2. จากผลการศึกษสาเหตุและปัญหาในการลงทะเบียนวิชาเรียนเป็นกรณีพิเศษของนักศึกษามหาวิทยาลัยขอนแก่น ปีการศึกษา 2560 พบว่า นักศึกษาลงทะเบียนไม่ทันตามกำหนดเวลาที่กำหนด หรือจ่ายเงินไม่ทัน ร้อยละ 25.9 รองลงมาคือ ทำรายการผิดพลาด เช่น เปลี่ยนกลุ่ม หรือถอนรายวิชา หรือ เปลี่ยนระบบเกรด คิดเป็นร้อยละ 17.9 เป็นสาเหตุหลักเกี่ยวกับนักศึกษา และหลักสูตรมีการปรับปรุงหรือปรับปรุงค่าธรรมเนียมการศึกษา คิดเป็นร้อยละ 13.5 เป็นสาเหตุหลักเกี่ยวกับหลักสูตร ตารางเรียนซ้ำซ้อน ตารางสอบซ้ำซ้อน การรายงานตัวเป็นนักศึกษาเป็นกรณีพิเศษ รายวิชาเปิดที่หลัง ไม่ผ่านเงื่อนไขรายวิชา ไม่ได้สำรองที่นั่ง หรือ รายวิชาเต็ม คิดเป็นร้อยละ 1.6 ถึงร้อยละ 5.4 เป็นสาเหตุด้านกระบวนการจัดการเรียนการสอน และสาเหตุอื่นๆ เช่น ป่วย หรือมีอุบัติเหตุ ซึ่งสอดคล้องกับงานวิจัยของพีรณัฐ เอี่ยมทอง (2559) ได้ทำการวิจัย เรื่อง แนวทางในการพัฒนาระบบการลงทะเบียนกรณีพิเศษของนักศึกษามหาวิทยาลัยขอนแก่น พบว่า ประเด็นสาเหตุการลงทะเบียนเป็นกรณีพิเศษของนักศึกษามหาวิทยาลัยขอนแก่น ประกอบด้วยสาเหตุที่เกิดจากนักศึกษาเองและสาเหตุที่เกิดจากความผิดพลาดของระบบการจัดการ โดยนักศึกษาขาดความเข้าใจและความใส่ใจในขั้นตอนการลงทะเบียน เมื่อลงทะเบียนไม่ได้จึงไม่ลงทะเบียนและนักศึกษารายรายมีความเข้าใจในว่าจะสามารถลงทะเบียนเรียนในภายหลังได้ รวมทั้งมีปัญหจำนวนที่นั่งไม่เพียงพอต่อจำนวนนักศึกษา การประกาศผลสอบล่าช้า การเปิดรายวิชาหรือแจ้งเปิดรายวิชา ก่อนการลงทะเบียนล่าช้า และการปิดรายวิชาหลังจากการลงทะเบียนเสร็จสิ้นแล้ว ทั้งนี้ มีแนวทางการพัฒนาระบบลงทะเบียนกรณีพิเศษของนักศึกษามหาวิทยาลัยฯ ควรมีการประชาสัมพันธ์เชิงรุก

เพื่อกระจายข้อมูลข่าวสารเกี่ยวกับการลงทะเบียนให้นักศึกษาทราบ และควรมีการปลูกฝังค่านิยม และความรับผิดชอบให้กับนักศึกษา ผู้ศึกษาเห็นว่า สำนักบริหารและพัฒนาวิชาการ ควรมีการประชาสัมพันธ์ข้อมูลข่าวสารให้ทั่วถึงทุกช่องทาง หรือมีระบบส่งเกรดออนไลน์ที่ทันสมัยพร้อมทั้งระบบการแจ้งเตือนระยะเวลาในการส่งเกรด เพื่อเพื่อลดปัญหาเกรดออกล่าช้า หรือมีการอบรมระเบียบวินัยในความรับผิดชอบของนักศึกษา พร้อมทั้งความตรงต่อเวลาในความรับผิดชอบ หรือมีการพัฒนาระบบอื่นที่เกี่ยวข้องกับการศึกษา ทำให้สำนักบริหารฯ สามารถวางแผนพัฒนาด้านกระบวนการทำงานของหน่วยงานได้อย่างต่อเนื่องทุกด้าน

5.3 ข้อเสนอแนะ

5.3.1 ข้อเสนอแนะเชิงนโยบาย

1. คณะหรือหน่วยงานที่เกี่ยวข้อง ควรจัดการอบรมให้นักศึกษามีระเบียบวินัย จิตสำนึกในความรับผิดชอบ และความตรงต่อเวลาในการลงทะเบียนเรียน พร้อมทั้งปฏิบัติตามกฎระเบียบของมหาวิทยาลัยที่กำหนด

2. สำนักบริหารและพัฒนาวิชาการ ควรกำหนดเงื่อนไขใดบ้างที่สามารถเป็นเงื่อนไขในการลงทะเบียนวิชาเรียนเป็นกรณีพิเศษ ร่วมกับผู้เกี่ยวข้องเป็นการแลกเปลี่ยนเรียนรู้ เพื่อลดปัญหาในการลงทะเบียนวิชาเรียนต่อไป และกำหนดแนวทางการปฏิบัติในการขอลงทะเบียนเรียนวิชาเรียนเป็นกรณีพิเศษให้ชัดเจนพร้อมทั้งกำหนดระยะเวลาให้ชัดเจน เพื่อให้ผู้เกี่ยวข้องจะได้ใช้เป็นแนวปฏิบัติทางเดียวกัน และควรพัฒนาแบบฟอร์มการลงทะเบียนกรณีพิเศษทางออนไลน์

3. สำนักบริหารและพัฒนาวิชาการ ควรมีการประชาสัมพันธ์เกี่ยวกับขั้นตอนวิธีการลงทะเบียน วิธีการแก้ไขปัญหาในการลงทะเบียนให้นักศึกษาทราบ ในรูปแบบของสื่อออนไลน์ หรือมีประชาสัมพันธ์หลายช่องทาง

5.3.2 ข้อเสนอแนะครั้งต่อไป

1. ควรมีการวิเคราะห์เปรียบเทียบการลงทะเบียนวิชาเรียนเป็นกรณีพิเศษ 3 ปีการศึกษา เพื่อศึกษาว่ามีแนวโน้มการลงทะเบียนเรียนลดลงหรือไม่

บรรณานุกรม

- จรีพร กาหยี่ ฐานิตา ลอยวิรัตน์ และธวัชชัย วราไชย. (2554). การศึกษาปัญหาและพัฒนาระบบสารสนเทศเพื่อการ ยื่นคำร้องลงทะเบียนเรียนของนักศึกษา คณะวิศวกรรมศาสตร์ มหาวิทยาลัยสงขลานครินทร์. รายงานวิจัยฉบับสมบูรณ์. มหาวิทยาลัยสงขลานครินทร์ [ระบบออนไลน์] ค้นเมื่อวันที่ 15 พฤษภาคม 2562, จากเว็บ <http://kb.psu.ac.th/psukb/bitstream/2010/8639/1/357961.pdf>
- แผนภูมิกำงปลา (แผนผังสาเหตุและผล: Cause and Effect Digaram) [ระบบออนไลน์]. ค้นเมื่อวันที่ 15 พฤษภาคม 2562 จากเว็บ <https://perchai.wordpress.com/2012/06/07/25/7>
- ฝ่ายวิชาการ มหาวิทยาลัยศรีนครินทรวิโรฒ. (2562). ข้อบังคับมหาวิทยาลัยศรีนครินทรวิโรฒ ว่าด้วยการจัดการศึกษาชั้นระดับปริญญาตรี พ.ศ. 2559. [ระบบออนไลน์]. ค้นเมื่อวันที่ 15 พฤษภาคม 2562, จากเว็บ <http://academic.swu.ac.th/Portals/43/159.pdf>
- พีรณัฐ เอี่ยมทอง. (2559). แนวทางในการพัฒนาระบบการลงทะเบียนกรณีพิเศษของนักศึกษา มหาวิทยาลัยขอนแก่น. รายงานการศึกษาอิสระปริญญารัฐประศาสนศาสตรมหาบัณฑิต สาขาวิชาการปกครองท้องถิ่น วิทยาลัยการปกครองท้องถิ่น มหาวิทยาลัยขอนแก่น.
- มงคล ปินตาโมงค์ และคณะ. (2560). การวิเคราะห์ข้อมูลและสาเหตุในการ ลงทะเบียน กระบวนวิชาหลังกำหนดของนักศึกษา มหาวิทยาลัยเชียงใหม่ ปีการศึกษา 2548 – 2549. รายงานวิจัย. มหาวิทยาลัยเชียงใหม่ [ระบบออนไลน์] ค้นเมื่อวันที่ 14 พฤษภาคม 2560 จากเว็บ <http://www.reg.cmu.ac.th/type.php?name=News&file=article&nid=435>
- มหาวิทยาลัยขอนแก่น. (2562). ข้อมูลเกี่ยวกับมหาวิทยาลัยขอนแก่น. [ระบบออนไลน์]. ค้นเมื่อวันที่ 10 มีนาคม 2562 จากเว็บ <https://m.kku.ac.th/about/index.php?actions=aboutkku&l=th>
- มหาวิทยาลัยขอนแก่น. (2562). ระเบียบมหาวิทยาลัยขอนแก่น ว่าด้วยการจัดการศึกษาชั้นระดับบัณฑิตศึกษา พ.ศ. 2558. [ระบบออนไลน์]. ค้นเมื่อวันที่ 15 พฤษภาคม 2562, จาก เว็บ <http://gsbooks.gs.kku.ac.th/58/mt58/files/m02.pdf>
- มหาวิทยาลัยเชียงใหม่. (2562). ข้อบังคับมหาวิทยาลัยเชียงใหม่ ว่าด้วยการจัดการศึกษาระดับปริญญาตรี พ.ศ. 2561. [ระบบออนไลน์]. ค้นเมื่อวันที่ 15 พฤษภาคม 2562, จากเว็บ http://www.nurse.cmu.ac.th/web/images/userfiles/files/BNS/2561/%E0%B8%82%E0%B9%89%E0%B8%AD%E0%B8%9A%E0%B8%B1%E0%B8%87%E0%B8%84%E0%B8%B1%E0%B8%9A%E0%B8%A7%E0%B9%88%E0%B8%B2%E0%B8%94%E0%B9%89%E0%B8%A7%E0%B8%A2%E0%B8%81%E0%B8%B2%E0%B8%A3%E0%B8%A8%E0%B8%B6%E0%B8%81%E0%B8%A9%E0%B8%B2%20%E0%B8%9B_%E0%B8%95%E0%B8%A3%E0%B8%B5%202561.pdf

บรรณานุกรม (ต่อ)

- มหาวิทยาลัยนเรศวร. (2562). ข้อบังคับมหาวิทยาลัยนเรศวร ว่าด้วย การศึกษาระดับปริญญาตรี พ.ศ. 2559. ค้นเมื่อวันที่ 15 พฤษภาคม 2562, จากเว็บ [https://reg2.nu.ac.th/Publish/notice/2559/\[2559-07-31\]%E0%B8%82%E0%B9%89%E0%B8%AD%E0%B8%9A%E0%B8%B1%E0%B8%87%E0%B8%84%E0%B8%B1%E0%B8%9A%E0%B8%A1%E0%B8%AB%E0%B8%B2%E0%B8%A7%E0%B8%B4%E0%B8%97%E0%B8%A2%E0%B8%B2%E0%B8%A5%E0%B8%B1%E0%B8%A2%E0%B8%99%E0%B9%80%E0%B8%A3%E0%B8%A8%E0%B8%A7%E0%B8%A3-%E0%B8%9B.%E0%B8%95%E0%B8%A3%E0%B8%B5-2559%20%20Present.pdf](https://reg2.nu.ac.th/Publish/notice/2559/[2559-07-31]%E0%B8%82%E0%B9%89%E0%B8%AD%E0%B8%9A%E0%B8%B1%E0%B8%87%E0%B8%84%E0%B8%B1%E0%B8%9A%E0%B8%A1%E0%B8%AB%E0%B8%B2%E0%B8%A7%E0%B8%B4%E0%B8%97%E0%B8%A2%E0%B8%B2%E0%B8%A5%E0%B8%B1%E0%B8%A2%E0%B8%99%E0%B9%80%E0%B8%A3%E0%B8%A8%E0%B8%A7%E0%B8%A3-%E0%B8%9B.%E0%B8%95%E0%B8%A3%E0%B8%B5-2559%20%20Present.pdf)
- มหาวิทยาลัยพะเยา. (2562). ข้อบังคับ ระเบียบ ประกาศที่เกี่ยวข้องกับการศึกษามหาวิทยาลัยพะเยา. [ระบบออนไลน์]. ค้นเมื่อวันที่ 15 พฤษภาคม 2562, จากเว็บ https://www.does.up.ac.th/upload/rules_students.pdf
- มหาวิทยาลัยรังสิต. (2562). ข้อบังคับมหาวิทยาลัยรังสิต ว่าด้วย การศึกษาระดับปริญญาตรี พ.ศ. 2559. ค้นเมื่อวันที่ 15 พฤษภาคม 2562, จากเว็บ https://academic.rsu.ac.th/file/curriculum/lawB_rsu2559.pdf
- วิภาพรรณ เจริญกุล (2559). การศึกษาสาเหตุการไม่ส่งการบ้านตามกำหนดในวิชาจิตวิทยาเพื่อ การพัฒนาตน ของ นักศึกษาชั้นปีที่1 หลักสูตรคอมพิวเตอร์ธุรกิจ มหาวิทยาลัยสวนดุสิต ศูนย์ตรัง. การประชุมมหาดใหญ่วิชาการระดับชาติและนานาชาติ ครั้งที่ 7. วันที่ 23 มิถุนายน 2559. มหาวิทยาลัยมหาดใหญ่ [ระบบออนไลน์] ค้นเมื่อวันที่ 15 พฤษภาคม 2562, จากเว็บ [http://www.hu.ac.th/conference/conference2016/proceedings/data/4-2%E0%B9%82%E0%B8%9B%E0%B8%AA%E0%B9%80%E0%B8%95%E0%B8%AD%E0%B8%A3%E0%B9%8C/2.%20%E0%B8%81%E0%B8%B2%E0%B8%A3%E0%B8%A8%E0%B8%B6%E0%B8%81%E0%B8%A9%E0%B8%B2/5-071E-P\(%E0%B8%A7%E0%B8%B4%E0%B8%A0%E0%B8%B2%E0%B8%9E%E0%B8%A3%E0%B8%A3%E0%B8%93%20%E0%B9%80%E0%B8%88%E0%B8%A3%E0%B8%B4%E0%B8%8D%E0%B8%81%E0%B8%B8%E0%B8%A5\).pdf](http://www.hu.ac.th/conference/conference2016/proceedings/data/4-2%E0%B9%82%E0%B8%9B%E0%B8%AA%E0%B9%80%E0%B8%95%E0%B8%AD%E0%B8%A3%E0%B9%8C/2.%20%E0%B8%81%E0%B8%B2%E0%B8%A3%E0%B8%A8%E0%B8%B6%E0%B8%81%E0%B8%A9%E0%B8%B2/5-071E-P(%E0%B8%A7%E0%B8%B4%E0%B8%A0%E0%B8%B2%E0%B8%9E%E0%B8%A3%E0%B8%A3%E0%B8%93%20%E0%B9%80%E0%B8%88%E0%B8%A3%E0%B8%B4%E0%B8%8D%E0%B8%81%E0%B8%B8%E0%B8%A5).pdf)
- เสาวลักษณ์ สมบูรณ์ผล และวารุณี ศรีนาค. (2560). การวิเคราะห์สาเหตุการไม่มาลงทะเบียน ตามกำหนดของนักศึกษาระดับบัณฑิตศึกษา มหาวิทยาลัยเชียงใหม่ ปีการศึกษา 2543-2545. รายงานวิจัยสำนักทะเบียนและประมวลผล. เชียงใหม่: มหาวิทยาลัยเชียงใหม่
- สำนักบริหารและพัฒนาวิชาการ. (2562). รายงานประจำปี 2561. ขอนแก่น. โรงพิมพ์ มหาวิทยาลัยขอนแก่น.
- สำนักบริหารและพัฒนาวิชาการ. (2562). คู่มือนักศึกษาระดับปริญญาตรี. ปีการศึกษา 2561. ขอนแก่น. โรงพิมพ์มหาวิทยาลัยขอนแก่น.

บรรณานุกรม (ต่อ)

- สำนักทะเบียนและประมวลผล มหาวิทยาลัยเกษตรศาสตร์. (2562). ข้อบังคับมหาวิทยาลัยเกษตรศาสตร์ ว่าด้วย การจัดการศึกษาระดับปริญญาตรี มหาวิทยาลัยเกษตรศาสตร์ พุทธศักราช 2559. [ระบบออนไลน์]. ค้นเมื่อวันที่ ค้นเมื่อวันที่ 15 พฤษภาคม 2562 จากเว็บ https://eduserv.ku.ac.th/001/Curriculum/PDF/std_bachelor_2559.pdf
- โสธยา ศุภอภิชาติวงศ์. (2556). สาเหตุการไม่ลงทะเบียนเรียนในภาคเรียนที่ 2 ของนักศึกษาชั้นปีที่ 1 มหาวิทยาลัยรามคำแหง. รายงานวิจัย. มหาวิทยาลัยรามคำแหง.

ประวัติผู้วิจัย

- ❖ หัวหน้าโครงการวิจัย: นางเนตรนภา เจนเจริญ
ตำแหน่ง : นักวิชาการศึกษา ชำนาญการ
การศึกษา : ปริญญาโท (บริหารธุรกิจมหาบัณฑิต)
- ❖ ผู้ร่วมวิจัย : นายอภิรักษ์ วัฒนา
ตำแหน่ง : นักวิชาการศึกษา
การศึกษา : ปริญญาตรี (บริหารธุรกิจบัณฑิต) สาขาการตลาด
- ❖ ผู้ร่วมวิจัย : นายยอดชาย แก้วลือ
ตำแหน่ง : นักวิชาการศึกษา
การศึกษา : ปริญญาตรี (บริหารธุรกิจ) สาขาคอมพิวเตอร์ธุรกิจ
- ❖ ผู้ร่วมวิจัย : นางสาวนันทิชา พุทธาวันดี
ตำแหน่ง : นักวิชาการศึกษา
การศึกษา : ปริญญาโท (วิทยาศาสตร์มหาบัณฑิต)

.....

แบบแสดงหลักฐานการมีส่วนร่วมในผลงาน

- คู่มือปฏิบัติงานหลัก
 งานเชิงวิเคราะห์
 งานเชิงวิเคราะห์
 งานวิจัย
 ผลงานในลักษณะอื่น
 ผลงานที่เป็นผลการดำเนินงานที่ผ่านมา
 ข้อเสนอ แนวคิด วิธีการ เพื่อพัฒนางานหรือปรับปรุงงานให้มีประสิทธิภาพ

งานวิจัย

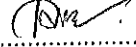
เรื่อง การวิเคราะห์สาเหตุและปัญหาในการลงทะเบียนวิชาเรียนเป็นกรณีพิเศษของนักศึกษา มหาวิทยาลัยขอนแก่น ปีการศึกษา 2560

ผู้ร่วมงาน จำนวน.....4.....คน แต่ละคนมีส่วนร่วมดังนี้

ชื่อผู้ร่วมงาน	ปริมาณงานร้อยละ	รับผิดชอบในส่วนใดของผลงาน
1. นางเนตรนภา เจนเจริญ	60	การรวบรวมข้อมูลเพื่อนำมาสู่การเขียนความเป็นมาและความสำคัญของปัญหารวบรวมวิเคราะห์เอกสารและงานวิจัยที่เกี่ยวข้อง การเก็บรวบรวมข้อมูล การวิเคราะห์ข้อมูลด้วยโปรแกรม SPSS การเขียนสรุปผล การอภิปรายผล การอ่านทวนสอบความถูกต้องของข้อมูลเพื่อนำไปสู่เล่มวิจัยฉบับสมบูรณ์
2. นายยอดชาย แก้วลือ	20	การรวบรวมข้อมูล การบันทึกข้อมูล การแปลผลข้อมูลด้วยโปรแกรม SPSS การอ่านทวนสอบความถูกต้องของข้อมูลเพื่อนำไปสู่เล่มวิจัยฉบับสมบูรณ์
3. นายอภิรักษ์ วัฒนา	10	การรวบรวมข้อมูล การบันทึกข้อมูล
4. นางสาวนัฏฐา พุทธวันดี	10	การรวบรวมข้อมูล การบันทึกข้อมูล

หมายเหตุ

.....

ลงชื่อ..... 

(นางเนตรนภา เจนเจริญ)